

# BOLETIN MENSUAL

Contenido	Pág.
Indicadores del Mercado	3
Mercado Primario	3
Ofertas Públicas de Títulos Valores Autorizadas, abril 2009-2010	3
Monto en circulación de Papeles Comerciales al 30-04-2010	4
Resumen del estado de las Obligaciones en el Registro Nacional de Valores, autorización por redención Fija al 30-04-2010	5
Monto en circulación de los Títulos de Participación al 30-04-2010	9
Tasas de las obligaciones y papeles comerciales comparativo con las Tasas de Interés Pasivas y Activas Bancarias	10
Mercado Secundario	10
Montos Negociados en la Bolsa de Valores de Caracas, C.A.	10
Índices Bursátiles	11
Índice Bursátil Caracas, Financiero e Industrial	11
Principales Índices Bursátiles Internacionales	11
Principales Índices Bursátiles Latinoamericanos	11
Bonos	12
Bono Global 27	12
Letras del Tesoro de Estados Unidos	12
Bolpriaven	12
Participación Porcentual de las Casas de Bolsa en los Montos Negociados en la Bolsa de Valores de Caracas	12
Variables Macroeconómicas	13
Autorización e Inscripción en el Registro Nacional de Valores	13
Otras decisiones de la CNV	13
Noticias sobre el Mercado	15
Aspectos Relacionados con el Mercado de Valores Venezolano	17
Directorio de la Comisión Nacional de Valores	18

### Indicadores del Mercado

#### Mercado Primario

Ofertas Públicas de Títulos Valores Autorizadas  
Abril 2009 – Abril 2010  
(Millones de Bolívares)

Meses	Acciones	Papeles Comerc.	Oblig.	Títulos de Partici.	Total MM Bs.
abr-09	0	0	38	0	38
may-09	0	100	0	0	100
jun-09	17	315	65	0	396
jul-09	18	205	210	600	1.033
ago-09	223	514	0	250	987
sep-09	153	175	135	0	463
oct-09	117	35	1.000	30	1.182
nov-09	150	215	80	0	445
dic-09	0	78	105	0	183
ene-10	0	0	0	0	0
feb-10	0	0	0	0	0
mar-10	0	0	0	0	0
abr-10	179	0	0	0	179
<b>TOTAL</b>	<b>857</b>	<b>1.636</b>	<b>1.633</b>	<b>880</b>	<b>5.006</b>

Fuente: Comisión Nacional de Valores

Oferta Pública de Títulos Valores Comparativo  
Enero–Abril 2009 – Enero-Abril 2010  
(Millones de Bolívares)

TÍTULOS	Ene-Abr 2009 MM Bs.	%	Ene-Abr 2010 MM Bs.	%	Variac. Relativa %
<b>Total</b>	<b>470,08</b>	<b>100,00</b>	<b>178,63</b>	<b>100,00</b>	<b>-62,00</b>
Acciones	197,08	41,92	178,63	100,00	-9,36
Papeles Comerciales	235,00	49,99	0,00	0,00	0,00
Obligaciones	38,00	8,08	0,00	0,00	0,00
Títulos de Participación	0,00	0,00	0,00	0,00	0,00

Fuente: Comisión Nacional de Valores

#### Oferta Pública de Acciones según la Actividad Económica Abril 2010

Títulos	No de Títulos	Valor Nominal	Monto Total Bs.	Destinatario de La Oferta	Origen de los Fondos
<b>Total</b>	<b>205.555.264</b>		<b>178.633.160,00</b>		
<b>Banca Comercial y Universal</b>	<b>170.638.720</b>		<b>167.319.970,00</b>		
BFC Banco Común, C.A.	13.000.000	1,00	13.000.000,00	A.A.	Superávit Restringido
Banco Universal Banesco	7.900.000	10,00	79.000.000,00	A.A.	Superávit Restringido
Universal, C.A. Banco Exterior, C.A.	148.837.500	0,50	74.418.750,00	A.A.	Superávit Restringido
Banco Universal Banco Hipotecario de Inversión Turística, C.A. (Inverbanco)	901.220	1,00	901.920	A.A.	Superávit Restringido
<b>Industria Manufacturera</b>	<b>961.544</b>		<b>9.615.440,00</b>		
Envases Venezolanos, S.A.	961.544	10,00	9.615.440,00	A.A.	Utilidades no Distribuidas
<b>Electricidad, Gas, Agua y Servicios</b>	<b>33.955.000</b>		<b>1.697.750,00</b>		
Corporación Industrial de Energía, C.A.	33.955.000	0,05	1.697.750,00	A.A.	Utilidades no Distribuidas

Fuente: Comisión Nacional de Valores  
A.A. Accionistas Actuales

### Monto en Circulación de Papeles Comerciales al 30-04-2010

EMPRESA	RESOLUCIÓN	FECHA AUTORIZACIÓN	FECHA INICIO EMISIÓN	FECHA VCTO. EMISIÓN	TASA REND. ABR. (1)	MONTO AUTORIZADO M DE Bs.	MONTO EN CIRCULACIÓN M DE Bs.
Astra Sociedad de Corretaje	062-2009	4-jun-2009	6-jul-2009	7-jul-2010	17,500%	50.000,00	50.000,00
Corporación Digitel, C.A.	068-2009	19-jun-2009	13-jul-2009	14-jul-2010	17,050%	200.000,00	161.500,00
Mercantil Servicios Financieros	075-2009	17-jul-2009	14-sep-2009	15-sep-2010	6,667%	100.000,00	80.000,00
InterValores Casa de Bolsa	082-2009	30-jul-2009	24-ago-2009	25-ago-2010	20,000%	25.000,00	25.000,00
Banexpres Casa de Bolsa	084-2009	30-jul-2009	7-sep-2009	8-sep-2010	20,000%	80.000,00	80.000,00
Provincesa, S.A. 2009-I	090-2009	7-ago-2009	5-nov-2009	6-nov-2010	6,000%	250.000,00	63.219,20
Provincesa, S.A. 2009-II	090-2009	7-ago-2009	5-nov-2009	6-nov-2010	6,250%	150.000,00	49.417,50
Compañía Operativa de Alimentos COR, C.A.	091-2009	7-ago-2009	29-oct-2009	30-oct-2010	19,500%	64.500,00	40.000,00
Fondo Valores Inmobiliarios S.A.C.A.	094-2009	13-ago-2009	18-ago-2009	19-ago-2010	16,750%	50.000,00	11.600,00
ABA Servicios Financieros	116-2009	8-oct-2009	28-oct-2009	29-oct-2010	19,000%	15.000,00	15.000,00
Inelectra, C.A.	123-2009	19-oct-2009	12-nov-2009	13-nov-2010	17,500%	20.000,00	20.000,00
Envases Venezolanos	136-2009	9-nov-2009	22-ene-2010	23-ene-2011	17,000%	15.000,00	15.000,00
Manpa	152-2009	3-dic-2009	24-feb-2010	25-feb-2011	15,250%	70.000,00	25.170,00
<b>TOTAL PAPELES COMERCIALES AL PORTADOR</b>					<b>15,267%</b>	<b>1.089.500,0</b>	<b>635.906,7</b>

Fuente: Comisión Nacional de Valores

(1) Para el Cálculo se utilizan Promedios Ponderados

**Resumen del Estado de las Obligaciones en el Registro Nacional de Valores  
Autorización por Redención Fija al 30-04-2010**

Nombre de la Sociedad	Serie	Monto Autorizado		Fecha		Monto Emitido Mes M Bs	Monto Circulación M Bs.	% Interés 04/10 (1)
		Nº de Títulos	M Bs.	Emisión	Vencimiento			
<b>ASERCA AIRLINES Venezuela</b>	<b>2007</b>	<b>(a)</b>	<b>170.000,00</b>					
ASERCA AIRLINES Venezuela	2007-I-VI			19-oct-2007	19-oct-2012		150.000,00	15,844%
ASERCA AIRLINES Venezuela	2007-VII			19-oct-2007	19-oct-2012		20.000,00	15,844%
<b>ASTRA Sociedad de Corretaje de Valores, S.A.</b>	<b>2008</b>	<b>(a)</b>	<b>20.000,00</b>					
ASTRA Sociedad de Corretaje de Valores, S.A.	2008-I-I			12-dic-2008	12-jun-2010		10.000,00	18,269%
ASTRA Sociedad de Corretaje de Valores, S.A.	2008-I-II			12-dic-2008	12-jun-2010		10.000,00	18,269%
<b>Banco Nacional de Crédito, C.A.</b>	<b>2007</b>	<b>(a)</b>	<b>50.000,00</b>					
Banco Nacional de Crédito, C.A.	2007-I			23-abr-2007	23-abr-2013		50.000,00	16,540%
<b>Banco Nacional de Crédito, C.A.</b>	<b>2007</b>	<b>(a)</b>	<b>50.000,00</b>					
Banco Nacional de Crédito, C.A.	2007-II			24-dic-2007	24-dic-2013		50.000,00	16,540%
<b>Banco de la Gente Emprendedora, C.A., Bangente</b>		<b>(a)</b>	<b>25.000,00</b>					
Banco de la Gente Emprendedora, C.A., Bangente	2006-2			12-jul-2007	12-jul-2010		15.000,00	16,940%
<b>Banco de la Gente Emprendedora, C.A., Bangente</b>		<b>(a)</b>	<b>30.000,00</b>					
Banco de la Gente Emprendedora, C.A., Bangente	2009-1			26-may-2009	26-may-2012		15.000,00	15,250%
Banco de la Gente Emprendedora, C.A., Bangente	2009-2			26-ene-2010	26-ene-2012		15.000,00	17,360%
<b>Corimon C.A.</b>	<b>2009-I</b>	<b>(a)</b>	<b>150.000,00</b>					
Corimon C.A.	2009-I-1			17-ago-2009	17-ago-2013		30.000,00	18,050%
Corimon C.A.	2009-I-2			17-ago-2009	17-ago-2013		30.000,00	18,050%
Corimon C.A.	2009-I-3			17-ago-2009	17-ago-2013		30.000,00	18,050%
Corimon C.A.	2009-I-4			17-ago-2009	17-ago-2013		30.000,00	18,050%
Corimon C.A.	2009-I-5			17-ago-2009	17-ago-2013		30.000,00	18,050%
<b>Corporación Andina de Fomento,</b>	<b>2006</b>	<b>(a)</b>	<b>450.000,00</b>					
Corporación Andina de Fomento,	2006-I			15-jun-2006	15-jun-2011		215.000,00	9,500%
Corporación Andina de Fomento,	2006-II			8-feb-2007	2-feb-2012		107.500,00	10,280%
Corporación Andina de Fomento,	2006-III			20-mar-2007	15-mar-2012		127.500,00	9,590%
<b>Corporación Digitel, C.A.</b>	<b>2007</b>	<b>(a)</b>	<b>500.000,00</b>					
Corporación Digitel, C.A.	2007-I			17-ene-2008	17-ene-2011		50.000,00	15,990%
Corporación Digitel, C.A.	2007-II			17-ene-2008	17-ene-2011		50.000,00	15,990%
Corporación Digitel, C.A.	2007-III			26-mar-2008	26-mar-2011		50.000,00	16,010%
Corporación Digitel, C.A.	2007-IV			26-mar-2008	26-mar-2011		50.000,00	16,010%
Corporación Digitel, C.A.	2007-V			9-jun-2008	9-jun-2011		50.000,00	15,630%
Corporación Digitel, C.A.	2007-VI			9-jun-2008	9-jun-2011		50.000,00	15,630%
Corporación Digitel, C.A.	2007-VII			17-jun-2008	17-jun-2011		50.000,00	16,000%
Corporación Digitel, C.A.	2007-VIII			17-jun-2008	17-jun-2011		50.000,00	16,000%
Corporación Digitel, C.A.	2007-IX			15-jul-2008	15-jul-2012		50.000,00	16,890%
Corporación Digitel, C.A.	2007-X			15-jul-2008	15-jul-2012		50.000,00	16,890%
<b>Corporación Industrial Americer, C.A.</b>	<b>2006</b>	<b>(a)</b>	<b>25.000,00</b>					
Corporación Industrial Americer, C.A.	2006-I			22-may-2007	22-may-2011		15.000,00	18,380%
Corporación Industrial Americer, C.A.	2006-II			22-may-2007	22-may-2011		10.000,00	18,380%
<b>Corporación Industrial Americer, C.A.</b>	<b>2007</b>	<b>(a)</b>	<b>35.000,00</b>					
Corporación Industrial Americer, C.A.	2007-I			22-may-2007	22-may-2011		35.000,00	18,380%
<b>Corporación SAI 888, C.A.</b>	<b>2009</b>	<b>(a)</b>	<b>60.000,00</b>					
Corporación SAI 888, C.A.	Unica			30-sep-2009	30-sep-2013		11.000,00	17,060%
<b>Corporación Telemic, C.A.</b>	<b>2006</b>	<b>(a)</b>	<b>60.000,00</b>					
Corporación Telemic, C.A.	2006			20-dic-2006	20-dic-2010		60.000,00	15,380%
<b>Corporación Telemic, C.A.</b>	<b>2008</b>	<b>(a)</b>	<b>200.000,00</b>					
Corporación Telemic, C.A.	2008-I			19-may-2009	19-may-2011		20.000,00	17,100%
Corporación Telemic, C.A.	2008-II			19-may-2009	19-may-2011		20.000,00	17,100%
Corporación Telemic, C.A.	2008-III			25-may-2009	25-may-2011		20.000,00	17,860%
Corporación Telemic, C.A.	2008-IV			25-may-2009	25-may-2011		20.000,00	17,860%
Corporación Telemic, C.A.	2008-V			25-may-2009	25-may-2011		20.000,00	17,860%
<b>COTECNICA La Bonanza, C.A.</b>	<b>2008</b>	<b>(a)</b>	<b>45.000,00</b>					
COTECNICA La Bonanza, C.A.	2008-I			9-jul-2008	9-jul-2012		15.000,00	20,160%
COTECNICA La Bonanza, C.A.	2008-II			7-oct-2008	9-jul-2012		15.000,00	20,160%
COTECNICA La Bonanza, C.A.	2008-III			7-oct-2008	9-jul-2012		15.000,00	20,160%
<b>C.A. Telares de Palo Grande</b>	<b>2009</b>	<b>(a)</b>	<b>8.000,00</b>					
C.A. Telares de Palo Grande	2009-I			2-jun-2009	21-nov-2011		5.000,00	16,490%
C.A. Telares de Palo Grande	2009-II			2-jun-2009	21-nov-2011		3.000,00	16,490%
<b>Dayco Telecom, C.A.</b>	<b>2009</b>	<b>(a)</b>	<b>10.000,00</b>					
Dayco Telecom, C.A.	2009-I			8-dic-2009	8-dic-2011		10.000,00	17,390%

Continua...

**Resumen del Estado de las Obligaciones en el Registro Nacional de Valores  
Autorización por Redención Fija al 30-04-2010**

Nombre de la Sociedad	Serie	Monto Autorizado		Fecha		Monto Emitido Mes M Bs.F.	Monto Circulación M Bs.F.	% Interés 04/10 (1)
		Nº de Títulos	M Bs.	Emisión	Vencimiento			
<b>Desarrollos Forestales San Carlos II</b>	<b>2007</b>	(a)	<b>67.500,00</b>					
Desarrollos Forestales San Carlos II	2007-1			17-ago-2007	12-ago-2011		22.500,00	14,760%
Desarrollos Forestales San Carlos II	2007-2			11-sep-2007	6-sep-2011		5.000,00	15,070%
<b>Envases Venezolanos, S.A.</b>	<b>2007</b>	(a)	<b>10.000,00</b>					
Envases Venezolanos, S.A.	2007-1			27-jun-2007	27-jun-2010		10.000,00	13,400%
<b>Fiesta Casino Guayana, C.A.</b>	<b>2006</b>	(a)	<b>30.000,00</b>					
Fiesta Casino Guayana, C.A.	2006-I-1			21-dic-2006	21-dic-2010		5.000,00	15,440%
Fiesta Casino Guayana, C.A.	2006-I-2			21-dic-2006	21-dic-2010		5.000,00	15,440%
Fiesta Casino Guayana, C.A.	2006-I-3			21-dic-2006	21-dic-2010		5.000,00	15,440%
Fiesta Casino Guayana, C.A.	2006-I-4			21-dic-2006	21-dic-2010		5.000,00	15,440%
Fiesta Casino Guayana, C.A.	2006-I-5			21-dic-2006	21-dic-2010		5.000,00	15,440%
Fiesta Casino Guayana, C.A.	2006-I-6			21-dic-2006	21-dic-2010		5.000,00	15,440%
<b>Fondo de Valores Inmobiliarios, SACA</b>	<b>2006</b>	(a)	<b>50.000,00</b>					
Fondo de Valores Inmobiliarios, SACA	2006-I-1			23-ago-2006	23-ago-2011		5.000,00	16,880%
Fondo de Valores Inmobiliarios, SACA	2006-I-2			23-ago-2006	23-ago-2011		5.000,00	16,880%
Fondo de Valores Inmobiliarios, SACA	2006-I-3			23-ago-2006	23-ago-2011		5.000,00	16,880%
Fondo de Valores Inmobiliarios, SACA	2006-I-4			23-ago-2006	23-ago-2011		5.000,00	16,880%
Fondo de Valores Inmobiliarios, SACA	2006-I-5			23-ago-2006	23-ago-2011		5.000,00	16,880%
Fondo de Valores Inmobiliarios, SACA	2006-I-6			23-ago-2006	23-ago-2011		5.000,00	16,880%
Fondo de Valores Inmobiliarios, SACA	2006-I-7			23-ago-2006	23-ago-2011		5.000,00	16,880%
Fondo de Valores Inmobiliarios, SACA	2006-I-8			23-ago-2006	23-ago-2011		5.000,00	16,880%
Fondo de Valores Inmobiliarios, SACA	2006-I-9			23-ago-2006	23-ago-2011		5.000,00	16,880%
Fondo de Valores Inmobiliarios, SACA	2006-I-10			23-ago-2006	23-ago-2011		5.000,00	16,880%
<b>Fondo de Valores Inmobiliarios, SACA</b>	<b>2006-II</b>	(a)	<b>30.000,00</b>					
Fondo de Valores Inmobiliarios, SACA	2006-II-1			30-ago-2006	30-ago-2011		5.000,00	16,864%
Fondo de Valores Inmobiliarios, SACA	2006-II-2			30-ago-2006	30-ago-2011		5.000,00	16,864%
Fondo de Valores Inmobiliarios, SACA	2006-II-3			30-ago-2006	30-ago-2011		5.000,00	16,864%
Fondo de Valores Inmobiliarios, SACA	2006-II-4			30-ago-2006	30-ago-2011		5.000,00	16,864%
Fondo de Valores Inmobiliarios, SACA	2006-II-5			30-ago-2006	30-ago-2011		5.000,00	16,864%
Fondo de Valores Inmobiliarios, SACA	2006-II-6			30-ago-2006	30-ago-2011		5.000,00	16,864%
<b>Fondo de Valores Inmobiliarios, SACA</b>	<b>2006-III</b>	(a)	<b>30.000,00</b>					
Fondo de Valores Inmobiliarios, SACA	2006-III			27-oct-2006	27-oct-2011		30.000,00	16,340%
<b>Fondo de Valores Inmobiliarios, SACA</b>	<b>2007-I</b>	(a)	<b>60.000,00</b>					
Fondo de Valores Inmobiliarios, SACA	2007-I-1			9-oct-2007	9-oct-2012		10.000,00	15,500%
Fondo de Valores Inmobiliarios, SACA	2007-I-2			9-oct-2007	9-oct-2012		5.000,00	15,500%
<b>Fondo de Valores Inmobiliarios, SACA</b>	<b>2007-II</b>	(a)	<b>120.000,00</b>					
Fondo de Valores Inmobiliarios, SACA	2007-II-1			15-ago-2007	15-ago-2012		32.000,00	15,200%
Fondo de Valores Inmobiliarios, SACA	2007-II-2			14-sep-2007	14-sep-2012		40.000,00	14,540%
<b>Fondo de Valores Inmobiliarios, SACA</b>	<b>2007-III</b>	(a)	<b>40.000,00</b>					
Fondo de Valores Inmobiliarios, SACA	2007-III-U			14-ago-2007	14-ago-2014		40.000,00	17,100%
<b>Fondo de Valores Inmobiliarios, SACA</b>	<b>2008-I</b>	(a)	<b>60.000,00</b>					
Fondo de Valores Inmobiliarios, SACA	2008-I-1			13-ago-2008	13-ago-2012		30.000,00	16,970%
Fondo de Valores Inmobiliarios, SACA	2008-I-2			22-sep-2008	22-sep-2012		30.000,00	17,020%
<b>Fondo de Valores Inmobiliarios, SACA</b>	<b>2009-I</b>	(a)	<b>100.000,00</b>					
Fondo de Valores Inmobiliarios, SACA	2009-I-I			23-feb-2010	23-feb-2015		5.000,00	16,000%
Fondo de Valores Inmobiliarios, SACA	2009-I-II			23-feb-2010	23-feb-2015		5.000,00	16,000%
Fondo de Valores Inmobiliarios, SACA	2009-I-III			23-feb-2010	23-feb-2015		5.000,00	16,000%
Fondo de Valores Inmobiliarios, SACA	2009-I-IV			23-feb-2010	23-feb-2015		5.000,00	16,000%
Fondo de Valores Inmobiliarios, SACA	2009-I-V			23-feb-2010	23-feb-2015		5.000,00	16,000%
Fondo de Valores Inmobiliarios, SACA	2009-I-VI			23-feb-2010	23-feb-2015		5.000,00	16,000%
Fondo de Valores Inmobiliarios, SACA	2009-I-VII			23-feb-2010	23-feb-2015		5.000,00	16,000%
Fondo de Valores Inmobiliarios, SACA	2009-I-VIII			23-feb-2010	23-feb-2015		5.000,00	16,000%
Fondo de Valores Inmobiliarios, SACA	2009-I-IX			23-feb-2010	23-feb-2015		5.000,00	16,000%
Fondo de Valores Inmobiliarios, SACA	2009-I-X			23-feb-2010	23-feb-2015		5.000,00	16,000%
Fondo de Valores Inmobiliarios, SACA	2009-I-XI			23-feb-2010	23-feb-2015		5.000,00	16,000%
<b>General Motors Acceptance Corporation de Venezuela, C.A.</b>	<b>2007</b>	(a)	<b>322.500,00</b>					
General Motors Acceptance Corporation de Venezuela, C.A.	2007-I			29-may-2007	29-ago-2010		55.000,00	14,880%
General Motors Acceptance Corporation de Venezuela, C.A.	2007-II			29-may-2007	29-ago-2010		55.000,00	14,880%
General Motors Acceptance Corporation de Venezuela, C.A.	2007-VI			26-jul-2007	22-oct-2010		40.000,00	12,850%
General Motors Acceptance Corporation de Venezuela, C.A.	2007-VII			26-jul-2007	22-oct-2010		22.500,00	12,850%
<b>Hotel Tamanaco</b>	<b>2007</b>	(a)	<b>80.000,00</b>					
Hotel Tamanaco	2007			10-mar-2008	10-mar-2012		80.000,00	15,440%

Continúa...

**Resumen del Estado de las Obligaciones en el Registro Nacional de Valores Autorización por Redención Fija al 30-04-2010**

Nombre de la Sociedad	Serie	Monto Autorizado		Fecha		Monto Emitido Mes M Bs.F.	Monto Circulación M Bs.F.	% Interés 04/10 (1)
		Nº de Títulos (a)	M Bs.	Emisión	Vencimiento			
<b>Industrias Unicon, C.A.</b>	<b>2006-II</b>		<b>64.500,00</b>					
Industrias Unicon, C.A.	2006-II-1			29-ene-2007	29-ene-2012		11.500,00	15,600%
Industrias Unicon, C.A.	2006-II-2			8-feb-2007	8-feb-2012		20.898,00	15,700%
Industrias Unicon, C.A.	2006-II-3			8-feb-2007	8-feb-2012		17.000,00	15,700%
<b>Industrias Unicon, C.A.</b>	<b>2007-I</b>	<b>(a)</b>	<b>64.500,00</b>					
Industrias Unicon, C.A.	2007-I-1			24-ene-2008	24-ene-2011		21.500,00	17,980%
Industrias Unicon, C.A.	2007-I-2			19-feb-2008	19-feb-2011		21.500,00	17,980%
Industrias Unicon, C.A.	2007-I-3			7-may-2008	7-may-2011		21.500,00	17,980%
<b>Industrias Unicon, C.A.</b>	<b>2009-I</b>	<b>(a)</b>	<b>64.500,00</b>					
Industrias Unicon, C.A.	2009-I-1			17-sep-2009	17-sep-2010		21.500,00	17,460%
Industrias Unicon, C.A.	2009-I-2			15-dic-2009	15-dic-2010		21.500,00	18,020%
Industrias Unicon, C.A.	2009-I-3			15-dic-2009	15-dic-2010		21.500,00	18,020%
<b>Inelectra S.A.C.A.</b>	<b>2008</b>	<b>(a)</b>	<b>20.000,00</b>					
Inelectra	2008-1			28-jul-2008	28-jul-2011		10.000,00	16,530%
<b>Inversiones Selva</b>	<b>2008-I</b>	<b>(a)</b>	<b>86.000,00</b>					
Inversiones Selva	2008-1			29-oct-2008	29-oct-2012		21.500,00	18,980%
Inversiones Selva	2008-2			29-oct-2008	29-oct-2012		21.500,00	18,980%
<b>Inversiones Tacoa, C.A.</b>	<b>2008</b>	<b>(a)</b>	<b>15.000,00</b>					
Inversiones Tacoa, C.A.	2008-U			28-feb-2008	28-feb-2011			
<b>Manufactura de Papel, C.A.</b>	<b>2007-I</b>	<b>(a)</b>	<b>50.000,00</b>					
Manufactura de Papel, C.A.	2007-I-I			24-sep-2007	24-sep-2011		15.000,00	15,890%
Manufactura de Papel, C.A.	2007-I-II			1-oct-2007	1-oct-2011			
Manufactura de Papel, C.A.	2007-I-III			26-oct-2007	26-oct-2011		12.500,00	13,460%
Manufactura de Papel, C.A.	2007-I-IV			8-feb-2008	8-feb-2012		11.500,00	13,370%
<b>Manufactura de Papel, C.A.</b>	<b>2008-I</b>	<b>(a)</b>	<b>60.000,00</b>					
Manufactura de Papel, C.A.	2008-I-I			28-nov-2008	28-nov-2010		12.500,00	16,080%
<b>Mantex</b>	<b>2008</b>	<b>(a)</b>	<b>50.000,00</b>					
Mantex	2008-1			15-abr-2008	15-abr-2012		10.000,00	15,890%
Mantex	2008-2			9-jul-2008	9-jul-2012			
Mantex	2008-3			14-jul-2008	14-jul-2012		12.500,00	16,670%
Mantex	2008-4						12.500,00	16,670%
<b>Mercantil Servicios Financieros, C.A.</b>	<b>2007-I</b>	<b>(a)</b>	<b>100.000,00</b>					
Mercantil Servicios Financieros, C.A.	2007-I-2			23-may-2007	23-may-2011		20.000,00	14,380%
<b>Mercantil Servicios Financieros, C.A.</b>	<b>2007-II</b>	<b>(a)</b>	<b>180.000,00</b>					
Mercantil Servicios Financieros, C.A.	2007-II-7			3-mar-2008	3-sep-2010		18.788,00	16,510%
<b>Mercantil Servicios Financieros, C.A.</b>	<b>2008-I</b>	<b>(a)</b>	<b>80.000,00</b>					
Mercantil Servicios Financieros, C.A.	2008-I-1			10-feb-2009	10-feb-2011		20.000,00	16,370%
Mercantil Servicios Financieros, C.A.	2008-I-2			17-feb-2009	17-feb-2011		20.000,00	16,370%
Mercantil Servicios Financieros, C.A.	2008-I-3			24-mar-2009	24-sep-2010		20.000,00	15,980%
<b>Mercantil Servicios Financieros, C.A.</b>	<b>2009-I</b>	<b>(a)</b>	<b>60.000,00</b>					
Mercantil Servicios Financieros, C.A.	2009-I-1			17-ago-2009	17-mar-2011		20.000,00	15,150%
Mercantil Servicios Financieros, C.A.	2009-I-2			24-ago-2009	24-ago-2010		20.000,00	14,610%
Mercantil Servicios Financieros, C.A.	2009-I-3			28-sep-2009	3-oct-2010		20.000,00	14,610%
<b>Microfin A.C.</b>	<b>2008-I</b>	<b>(a)</b>	<b>20.000,00</b>					
Microfin A.C.	2008-I-1			29-ene-2009	28-ene-2012		10.000,00	17,030%
Microfin A.C.	2008-I-2			29-abr-2009	28-ene-2012		10.000,00	17,030%
<b>Provencesa</b>	<b>2007</b>	<b>(a)</b>	<b>100.000,00</b>					
Provencesa	2007-1			22-feb-2008	22-feb-2011		25.000,00	16,120%
Provencesa	2007-2			22-feb-2008	22-feb-2011		25.000,00	16,120%
Provencesa	2007-3			19-may-2008	19-may-2011		25.000,00	16,030%
Provencesa	2007-4			19-may-2008	19-may-2011		25.000,00	16,030%
<b>Provencesa</b>	<b>2008</b>	<b>(a)</b>	<b>50.000,00</b>					
Provencesa	2008-1			19-feb-2009	19-ago-2011		11.319,00	16,030%
<b>Suelopetrol Exploration &amp; Production, C.A.</b>	<b>2006</b>	<b>(a)</b>	<b>150.000,00</b>					
Suelopetrol Exploration & Production, C.A.	2006-XII-XV			14-dic-2006	14-dic-2010		40.000,00	12,000%
<b>Suelopetrol Exploration &amp; Production, C.A.</b>	<b>2009</b>	<b>(a)</b>	<b>70.000,00</b>					
Suelopetrol Exploration & Production, C.A.	2009-I-III			1-dic-2009	1-dic-2012		30.000,00	19,320%
Suelopetrol Exploration & Production, C.A.	2009-IV-VII			1-dic-2009	1-dic-2012		40.000,00	19,320%

Continua...

**Resumen del Estado de las Obligaciones en el Registro Nacional de Valores  
Autorización por Redención Fija al 30-04-2010**

Nombre de la Sociedad	Serie	Monto Autorizado		Fecha		Monto Emitido Mes M Bs.F.	Monto Circulación M Bs.F.	% Interés 04/10 (1)
		Nº de Títulos	M Bs.	Emisión	Vencimiento			
<b>Supercable Alk Internacional, S.A</b>	<b>2007</b>	<b>(a)</b>	<b>115.000,00</b>					
Supercable Alk Internacional, S.A	2007-1			12-mar-2007	12-mar-2012		10.000,00	14,750%
Supercable Alk Internacional, S.A	2007-2			12-mar-2007	12-mar-2012		10.000,00	14,750%
Supercable Alk Internacional, S.A	2007-3			12-mar-2007	12-mar-2012		10.000,00	14,750%
Supercable Alk Internacional, S.A	2007-4			12-mar-2007	12-mar-2012		10.000,00	14,750%
Supercable Alk Internacional, S.A	2007-5			12-mar-2007	12-mar-2012		10.000,00	14,750%
Supercable Alk Internacional, S.A	2007-6			12-mar-2007	12-mar-2012		10.000,00	14,750%
Supercable Alk Internacional, S.A	2007-7			12-mar-2007	12-mar-2012		10.000,00	14,750%
Supercable Alk Internacional, S.A	2007-8			12-mar-2007	12-mar-2012		10.000,00	14,750%
Supercable Alk Internacional, S.A	2007-9			12-mar-2007	12-mar-2012		10.000,00	14,750%
Supercable Alk Internacional, S.A	2007-10			12-mar-2007	12-mar-2012		10.000,00	14,750%
Supercable Alk Internacional, S.A	2007-11			12-mar-2007	12-mar-2012		15.000,00	14,750%
<b>Toyota Servicios de Venezuela, C.A.</b>	<b>2007</b>	<b>(a)</b>	<b>400.000,00</b>					
Toyota Servicios de Venezuela, C.A.	2007-I			26-jun-2007	26-jun-2012		100.000,00	12,810%
Toyota Servicios de Venezuela, C.A.	2007-II			26-jun-2007	26-jun-2012		100.000,00	12,810%
Toyota Servicios de Venezuela, C.A.	2007-III			28-ago-2007	28-ago-2012		100.000,00	13,180%
<b>Toyota Servicios de Venezuela, C.A.</b>	<b>2008</b>	<b>(a)</b>	<b>200.000,00</b>					
Toyota Servicios de Venezuela, C.A.	2008-I			15-jul-2008	15-jul-2011		20.000,00	16,430%
Toyota Servicios de Venezuela, C.A.	2008-II			15-jul-2008	15-jul-2011		20.000,00	16,430%
Toyota Servicios de Venezuela, C.A.	2008-III			15-jul-2008	15-jul-2011		20.000,00	16,430%
Toyota Servicios de Venezuela, C.A.	2008-IV			15-jul-2008	15-jul-2011		20.000,00	16,430%
Toyota Servicios de Venezuela, C.A.	2008-V			15-jul-2008	15-jul-2011		20.000,00	16,430%
Toyota Servicios de Venezuela, C.A.	2008-VI			20-jul-2008	20-jul-2011		20.000,00	16,430%
Toyota Servicios de Venezuela, C.A.	2008-VII			20-jul-2008	20-jul-2011		20.000,00	16,430%
Toyota Servicios de Venezuela, C.A.	2008-VIII			20-jul-2008	20-jul-2011		20.000,00	16,430%
Toyota Servicios de Venezuela, C.A.	2008-IX			23-jul-2008	23-jul-2011		20.000,00	16,430%
Toyota Servicios de Venezuela, C.A.	2008-X			23-jul-2008	23-jul-2011		20.000,00	16,430%
<b>Transbanca, C.A.</b>	<b>2007</b>	<b>(a)</b>	<b>30.000,00</b>					
Transbanca, C.A.	2007-1			15-feb-2008	15-feb-2011		10.000,00	16,150%
Transbanca, C.A.	2007-2			18-feb-2008	18-feb-2011		10.000,00	16,150%
Transbanca, C.A.	2007-3			25-feb-2008	25-feb-2011		10.000,00	15,010%
<b>Valores Inmobiliarios de Venezuela</b>	<b>2009</b>	<b>(a)</b>	<b>5.000,00</b>					
Valores Inmobiliarios de Venezuela	2009-1	(a)		23-dic-2009	23-dic-2011		5.000,00	20,000%
<b>Industrias Venoco, C.A.</b>	<b>2007</b>	<b>(a)</b>	<b>60.000,00</b>					
Industrias Venoco, C.A.	2007-2	(a)		2-ago-2007	2-ago-2010		15.000,00	10,810%
Industrias Venoco, C.A.	2007-3	(a)		22-oct-2007	22-oct-2010		15.000,00	10,810%
Industrias Venoco, C.A.	2007-4	(a)		22-oct-2007	22-oct-2010		15.000,00	10,810%
			<b>4.982.500,00</b>			<b>0,00</b>	<b>3.836.705,00</b>	<b>16,060%</b>

Fuente: Comisión Nacional de Valores

(1) Para el Cálculo se utilizan Promedios Ponderados

(a) Título único (Colocación en series)

**Monto en Circulación de los Títulos de Participación al 30-04-2010**

EMPRESA	Serie	RESOLUCIÓN	FECHA AUTORIZACIÓN	FECHA INICIO EMISIÓN	FECHA VCTO. EMISIÓN	TASA REND. ABR-10 (1)	MONTO AUTORIZADO M. DE Bs	MONTO EN CIRCULACIÓN M DE Bs.
ABA Titularizadora de Valores (El Emisor) y ABA Servicios Financieros (El Interesado) ABA Titularizadora de Valores		154-2008	8-ago-2008	30-sep-2008	20-sep-2010	20,000%	4.000,00	4.000,00
Titularizadora Occidental de Descuento, S.A. (El Emisor) PYMEFACTORING (El Interesado) PYMEFACTORING	Serie Unica	243-2008	5-dic-2008	23-dic-2008	13-dic-2010	16,950%	11.000,00	11.000,00
Titularizadora Occidental de Descuento, S.A. (El Emisor) Cartera de Inversiones Venezolanas (El Interesado) Titularizadora Occidental de Descuento, S.A.	Serie Unica	078-2009	17-jul-2009	14-ago-2009	13-ago-2010	18,000%	600.000,00	600.000,00
Banco Nacional de Crédito, C.A. (El Emisor) y EL UNIVERSAL C.A. (El Interesado) Diario el Universal, C.A. Serie 1 Diario el Universal, C.A. Serie 2		130-2009	29-oct-2009	24-nov-2009 22-feb-2010	24-nov-2011 22-feb-2013	15,540% 15,890%	30.000,00	4.050,00 15.000,00
<b>TOTAL TÍTULOS DE PARTICIPACIÓN</b>						<b>17,276%</b>	<b>645.000,00</b>	<b>634.050,00</b>

Fuente: Comisión Nacional de Valores

(1) Para el Cálculo se utilizan Promedios Ponderados

Tasas de las Obligaciones y Papeles Comerciales  
Comparativo con las Tasas de Interés Pasivas y

Activas Bancarias  
Abril 2009 - Abril 2010

MES	Activas	Pasivas	Obliga.	Pap. Com.	Títulos Part.
abr-09	21,46%	16,08%	18,02%	20,25%	18,93%
may-09	21,54%	16,00%	17,85%	19,93%	18,69%
jun-09	20,54%	14,51%	17,79%	19,48%	17,78%
jul-09	20,01%	14,50%	17,85%	19,03%	17,84%
ago-09	19,56%	14,52%	16,82%	18,03%	16,17%
sep-09	18,62%	14,53%	16,50%	17,25%	16,55%
oct-09	20,35%	14,89%	16,37%	17,19%	16,37%
nov-09	18,84%	15,25%	15,99%	16,24%	16,30%
dic-09	18,94%	15,00%	16,09%	16,10%	15,89%
ene-10	18,96%	14,51%	15,00%	16,56%	15,93%
feb-10	18,55%	14,75%	15,97%	16,56%	16,57%
mar-10	18,36%	14,51%	15,96%	16,45%	16,16%
abr-10	17,95%	14,50%	16,06%	15,57%	17,28%

Fuente: Comisión Nacional de Valores y Banco Central de Venezuela

**Mercado Secundario**

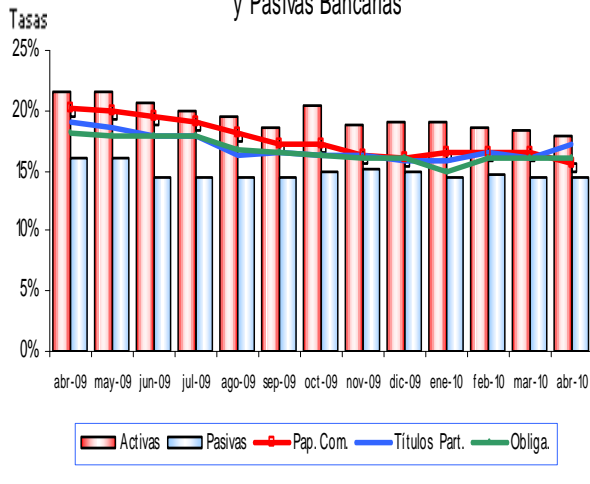
Montos Negociados en la Bolsa de Valores de Caracas, C.A.  
(Millones de Bolívares)

Fecha	Acciones (1)	Vebonos	Bonos PDVSA	Bonos Privados	Total Negociado MM Bs.
abr-09	55,38	0,00	0,00	1,17	56,55
may-09	106,81	0,00	0,00	0,10	106,91
jun-09	37,43	0,00	0,00	54,14	91,57
jul-09	2.249,86	0,01	0,00	47,97	2.297,84
ago-09	22,97	0,00	0,00	101,25	124,22
sep-09	5.644,00	0,00	43,80	100,07	5.787,87
oct-09	2.235,72	0,00	34,71	49,21	2.319,64
nov-09	132,90	0,00	52,47	28,38	213,75
dic-09	27,63	0,00	103,06	51,41	182,10
ene-10	18,36	0,00	0,00	0,00	18,36
feb-10	39,26	0,00	27,43	1,00	67,69
mar-10	26,67	0,00	13,35	3,26	43,28
abr-10	24,50	0,00	0,00	9,00	33,50
<b>Total</b>	<b>10.621,49</b>	<b>0,01</b>	<b>274,82</b>	<b>446,96</b>	<b>11.343,27</b>

Fuente: Bolsa de Valores de Caracas, C.A.

(1) Incluye los montos negociados en ADR's

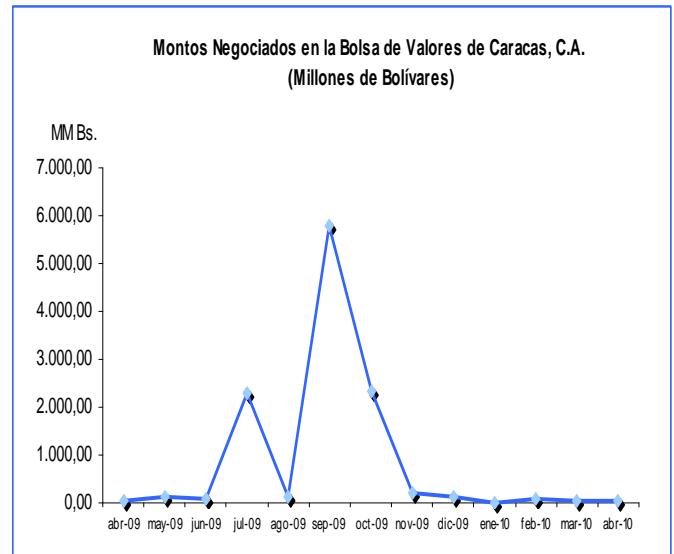
Tasa Promedio Papeles Comerciales, Obligaciones, Títulos de Participación comparativas con Tasas Activas y Pasivas Bancarias



Fuente: Comisión Nacional de Valores y BCV

Tasas con Promedios Ponderados

Montos Negociados en la Bolsa de Valores de Caracas, C.A.  
(Millones de Bolívares)



Fuente: Bolsa de Valores de Caracas, C.A.

## Índices Bursátiles

Índice Bursátil Caracas, Financiero e Industrial  
(En Puntos)

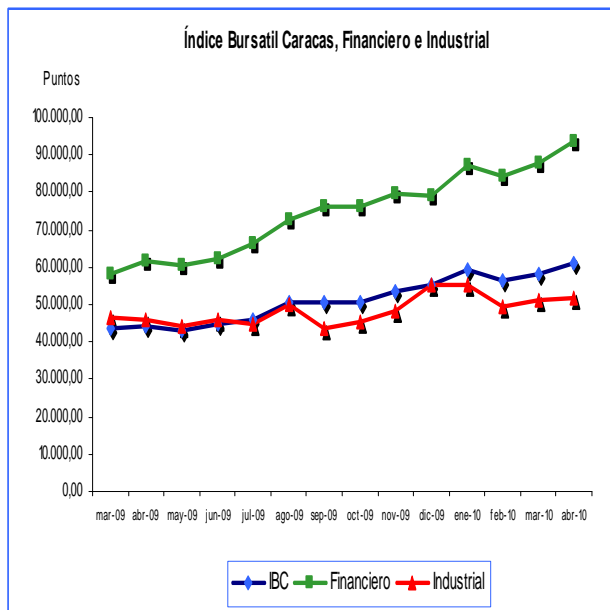
ÍNDICES	Mar-2010	Abr-2010	VAR %
IBC	58.345,37	61.316,01	5,09
FINANCIERO	88.055,29	93.774,30	6,49
INDUSTRIAL	51.070,04	51.691,57	1,22

Fuente: Bolsa de Valores de Caracas, C.A.

Principales Índices Bursátiles Internacionales  
(Puntos)

Índices	País	Mar-10	Abr-10	VAR %
DOW	EE.UU.	10.856,63	11.008,61	1,40
S&P	EE.UU.	1.169,43	1.186,69	1,48
NASDAQ	EE.UU.	2.397,96	2.461,19	2,64
FTSE	LONDRES	5.679,64	5.553,29	-2,22
DAX	ALEMANIA	6.153,55	6.135,70	-0,29
IBEX	ESPAÑA	10.871,30	10.492,20	-3,49
NIKKEI	JAPÓN	11.089,94	11.057,40	-0,29

Fuente: Reuters



Fuente: Bolsa de Valores de Caracas, C.A.

Índices Bursátiles Latinoamericanos  
(Puntos)

Índices	País	Mar-2009	Abr-2010	VAR %
Bovespa	BRASIL	70.371,54	67.529,73	-4,04
IGPA	CHILE	17.642,67	18.039,09	2,25
IGBC	COLOMBIA	12.118,31	12.512,61	3,25
IPC	MÉXICO	33.266,43	32.687,32	-1,74
IBC	VENEZUELA	58.345,37	61.316,01	5,09

Fuente: Reuters

## Bonos

Bono Global 27  
(Precio %)

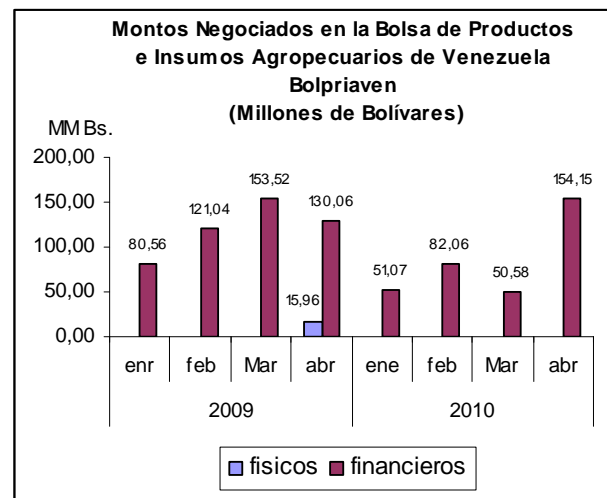
Global 27	Mar-2010	Abr-2010	Var
Argentina	48,25	38,25	-10,00
Brasil	146,60	147,95	1,35
Colombia	109,50	115,38	5,88
Venezuela	77,00	77,97	0,97

Fuente: Reuters

Letras del Tesoro de Estados Unidos  
(Rendimiento)

Bonos EEUU	Mar-2010	Abr-2010	Var
10 años	3,84	3,66	-0,18
30 años	4,72	4,52	-0,20

Fuente: Reuters



Fuente: página web de Bolpriaven

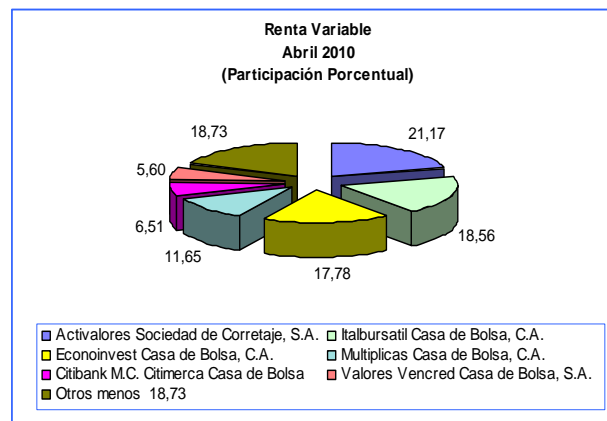
## Bolpriaven

## Participación Porcentual de las Casas de Bolsa en los Montos Negociados en la Bolsa de Valores de Caracas

MONTOS NEGOCIADOS EN LA BOLSA DE PRODUCTOS E INSUMOS AGROPECUARIOS DE VENEZUELA, C.A. (BOLPRIAVEN)  
(MILLONES Bs.F.)

Mes	Mon- MM Bs. 2009			Mon- MM Bs. 2010			VAR. %
	Físicos	Financ.	total	Físicos	Financ.	total	
Ene	0,00	80,56	80,56	0,00	51,07	51,07	-36,61
Feb	0,00	121,04	121,04	0,00	82,06	82,06	-32,20
Mar	0,00	153,52	153,52	0,00	50,58	50,58	-67,05
Abr	15,96	130,06	146,02	0,00	154,15	154,15	5,57

Fuente: página web de Bolpriaven.



Fuente: Bolsa de Valores de Caracas, C.A.

## Variables Macroeconómicas

Tasas Activas, Pasivas y Reservas Internacionales

Categoría	Mar-2010	Abr-2010
Tasas Activas	18,36	17,95
Tasas Pasivas	14,51	14,50
Reservas Internacionales (US\$ millones)	29.357	28.327

Fuente: Banco Central de Venezuela

## Otras decisiones de la CNV

NOTA MARGINAL	
Nombre	Resolución y Fecha
Designación de <u>Zacarias José Jesús Delgado</u> Padrón como socio designado para suscribir informes de auditoría de la <u>Firma Cifuentes, Lemus &amp; Asociados</u>	053-2010 08-04-2010
Designación de <u>Mayerling Graciela Mejías</u> como socia designada para suscribir informes de auditoría de la <u>Firma Cifuentes, Lemus &amp; Asociados</u>	054-2010 08-04-2010

Fuente: Comisión Nacional de Valores

## Autorización e Inscripción en el Registro Nacional de Valores

### Inscripciones

Nombre	Resolución	Fecha
<b>Contador Público</b>		
Zacarias José Jesús Delgado Padrón	053-2010	08-04-2010
Mayerling Graciela Mejías	054-2010	08-04-2010

Fuente: Comisión Nacional de Valores

SUSPENSIÓN DE CORREDOR PÚBLICO	
Nombre	Resolución y Fecha
La Comisión Nacional de Valores en uso de las atribuciones conferidas en el artículo 9 numerales 14 y 15 de la Ley de Mercado de Capitales resolvió suspender temporalmente la autorización de corredores públicos otorgada a los ciudadanos Daniel Abreu Mendoza, Miguel Ortiz, Carlos Eduardo Escobar Ledezma y Santiago Fernández Castro	057-2010 29-04-2010

Fuente: Comisión Nacional de Valores

### Ofertas Públicas

Título	Empresa	Monto en Miles de Bs.	Resolución y Fecha
Acciones	BFC Banco Fondo Común, C.A.	13.000,00	047-2010 08-04-210
Acciones	Banesco Banco Universal, C.A.	79.000,00	048-2010 08-04-210
Acciones	Corporación Industrial de Energías, C.A.	1.697,75	049-2010 08-04-210
Acciones	Banco Exterior, C.A. banco Universal	74.418,75	050-2010 08-04-210
Acciones	Envases Venezolanos, S.A.	9.615,44	051-2010 08-04-210
Acciones	Banco Hipotecario de Inversión Turística, C.A. (Inverbanco)	901,92	052-2010 08-04-210

Fuente: Comisión Nacional de Valores

REVOCAR SUSPENSIÓN DE CORREDOR PÚBLICO	
Nombre	Resolución y Fecha
Se declara la revocatoria del acto administrativo contenido de la Resolución 172-2001 del 30-12-2010 y en consecuencia se restituye la autorización para actuar como corredor público de valores a Armando Delgado Rodríguez	046-2010 08-04-2010

Fuente: Comisión Nacional de Valores

<b>RECURSO DE RECONSIDERACIÓN</b>		
Nombre	Decisión	Resolución y Fecha
Globalcorp Casa de Bolsa, C.A.	La Comisión Nacional de Valores, con fundamento en lo establecido en el artículo 90 de la Ley Orgánica de Procedimientos Administrativos resolvió: Declarar <u>Sin Lugar Recurso de Reconsideración</u> interpuesto por la sociedad mercantil Globalcorp Casa de Bolsa, C.A, contra el acto administrativo contenido en la Resolución No 023-2100 de fecha 28-01-2010	042-2010 08-04-2010
Venemutuo Sociedad de Corretaje de Valores, C.A. (Venemutuo)	La Comisión Nacional de Valores, en uso de las atribuciones conferidas en los artículos 2, 68 numeral 4 y 82 de la Ley de Mercado de Capitales resolvió: Declarar <u>Sin Lugar Recurso de Reconsideración</u> interpuesto por la sociedad mercantil Venemutuo Sociedad de Corretaje de Valores, C.A. (Venemutuo) en contra de la Resolución No 025-2010 del 28-01-2010	043-2010 08-04-2010
SFC Investment Venezuela, Sociedad de Corretaje de Valores, C.A.	La Comisión Nacional de Valores, con fundamento en lo establecido en el artículo 90 de la Ley Orgánica de Procedimientos Administrativos resolvió: Declarar <u>Sin Lugar Recurso de Reconsideración</u> interpuesto por la sociedad mercantil SFC Investment Venezuela, Sociedad de Corretaje de Valores, C.A. contra el acto administrativo contenido en la Resolución No 024-2010 del 28-01-2010	044-2010 08-04-2010
Primus Casa de Bolsa, C.A.	La Comisión Nacional de Valores, en uso de las atribuciones conferidas en los artículos 2, 68 numeral 4 y 82 de la Ley de Mercado de Capitales resolvió: Declarar <u>Sin Lugar Recurso de Reconsideración</u> interpuesto por la sociedad mercantil Primus Casa de Bolsa, C.A. contra la Resolución No 010-2010 del 21-01-2010	045-2010 08-04-2010

Fuente: Comisión Nacional de Valores

<b>RECURSO DE RECONSIDERACIÓN</b>		
Nombre	Decisión	Resolución y Fecha
Armando Delgado Rodríguez	La Comisión Nacional de Valores, en uso de las atribuciones conferidas en los artículos 2, 68 numeral 4 y 82 de la Ley de Mercado de Capitales y de conformidad con el artículo 90 de la Ley Orgánica de Procedimientos Administrativos resolvió: Declarar <u>Con Lugar Recurso de Reconsideración</u> interpuesto por el ciudadano Armando Delgado Rodríguez y declarar nulo de nulidad absoluta el acto administrativo emanado de este Organismo a través de la Resolución No. 172-2009 del 30-12-2009	046-2010 08-04-2010

Fuente: Comisión Nacional de Valores

<b>LEVANTAR MEDIDA DE INTERVENCIÓN</b>	
Nombre	Resolución y Fecha
La Comisión Nacional de Valores en uso de sus atribuciones conferidas en los artículos 9 numeral 15 y 82 de la Ley de Mercado de Capitales resolvió levantar la medida de intervención a la sociedad mercantil Globalcorp Casa de Bolsa, C.A.	056-2010 29-04-2010

Fuente: Comisión Nacional de Valores

DESIGNACIÓN DE	LIQUIDADOR
Nombre	Resolución y Fecha
Se designa a Víctor Hugo Moreira Dávila como liquidador de las sociedades mercantiles Inverunión Fondo Mutual de Inversión de Capital Abierto, S.A., Inverunión Sociedad Administradora de Entidades de Inversión Colectiva; S.A. y Inverunión Casa de Bolsa de Productos Agrícolas	055-2010 12-04-2010

Fuente: Comisión Nacional de Valores

LIQUIDACIÓN DE CASA DE BOLSA	
Nombre	Resolución y Fecha
La Comisión Nacional de Valores de conformidad con el artículo 83 de la Ley de Mercado de Capitales resolvió Liquidar a la sociedad mercantil Inverunión, S.A. Casa de Bolsa y se designo al ciudadano Víctor Hugo Moreira Dávila como liquidador	056-I-2010 29-04-2010

Fuente: Comisión Nacional de Valores

### Noticias sobre el Mercado

- ✓ El Ministerio del Poder Popular de Planificación y Finanzas, informó la reprogramación del programa de colocaciones de Letras del Tesoro y de Bonos de la Deuda Pública Nacional, para el segundo trimestre del 2010 al sector financiero, el cual entro en vigencia para las Letras del Tesoro a partir del 06-04-2010 y para los Bonos de Deuda Pública Nacional (DPN) el 07-04-2010. Para los Vebonos (Bonos de Deuda Pública Nacional) las subastas se realizarán los días miércoles de cada semana con fecha valor día jueves, de existir remanentes del monto semanal máximo a colocar, la Oficina Nacional de Crédito Público podrá convocar subastas el jueves con fecha valor viernes y viernes con fecha valor ese mismo día. Para las Letras del Tesoro las subastas se realizarán los martes

de cada semana para plazos de 91 y 105 días; para plazos de 182 y 364 días las subastas se efectuaran mensualmente.

- ✓ El Banco Central de Venezuela (BCV), realizó seis subastas del Bono Cambiario:

1) El día 08 de abril de 2010 a todos los Bancos Universales, Bancos Comerciales, Entidades de Ahorro y Préstamos y Casas de Bolsa, inscritos en el registro general del BCV para operaciones con títulos, así como personas naturales y jurídicas residentes en Venezuela, a participar en las subastas del Bono Cambiario Venezolano (BCV) denominados en dólares de los Estados Unidos de América, por un monto total de US\$ 50.000.000,00, con vencimiento a 90 días, podrán ser adquiridos al tipo de cambio oficial de Bs. 4,30 por dólar, con un rango de precio de 110% a 112,00%, el monto mínimo de cada orden de compra será de US\$ 1.000,00. Podrán ser negociados en el mercado secundario nacional, luego de la fecha de liquidación. El Monto adjudicado de la subasta del Bono Cambiario Venezolano BCV fue de USD 49.740.000, del cual le fue asignado USD 5.135.000 a personas naturales y USD 44.605.000 a personas jurídicas.

2) El día 15 de abril de 2010 a todos los Bancos Universales, Bancos Comerciales, Entidades de Ahorro y Préstamos y Casas de Bolsa, inscritos en el registro general del BCV para operaciones con títulos, así como personas naturales y jurídicas residentes en Venezuela, a participar en las subastas del Bono Cambiario Venezolano (BCV) denominados en dólares de los Estados Unidos de América, por un monto total de US\$ 50.000.000,00,

con vencimiento a 90 días, podrán ser adquiridos al tipo de cambio oficial de Bs. 4,30 por dólar, con un rango de precio de 110% a 112,00%, el monto mínimo de cada orden de compra será de US\$ 1.000,00. Podrán ser negociados en el mercado secundario nacional, luego de la fecha de liquidación.

3) Dos subastas el día 22 de abril de 2010, la primera dirigida a Pequeñas y Medianas Empresas por un monto de US\$ 40.000.000,00 y la segunda dirigida a Personas Naturales por un monto de US\$ 20.000.000,00 debidamente registrados en el Sistema de Consulta de Posiciones Custodiadas por el BCV para operaciones con títulos, a participar en las subastas del Bono Cambiario Venezolano (BCV) denominados en dólares de los Estados Unidos de América, con vencimiento a 90 días, podrán ser adquiridos al tipo de cambio oficial de Bs. 4,30 por dólar, con un rango de precio de 110% a 112%, el monto mínimo de cada orden de compra será de US\$ 1.000,00. Podrán ser negociados en el mercado secundario nacional, luego de la fecha de liquidación. El Monto Adjudicado a la primera fue de US\$ 39.859.000 y de la segunda fue de US\$ 7.222.000.

4) Dos subastas el día 28 de abril de 2010, la primera dirigida a Personas Naturales por un monto de US\$ 20.000.000,00 y la segunda dirigida a Personas Jurídicas por un monto de US\$ 50.000.000,00 debidamente registrados en el Sistema de Consulta de Posiciones Custodiadas por el BCV para operaciones con títulos, a participar en las subastas del Bono Cambiario Venezolano (BCV) denominados en dólares de los Estados Unidos de América, con

vencimiento a 90 días, podrán ser adquiridos al tipo de cambio oficial de Bs. 4,30 por dólar, con un rango de precio de 110% a 115%, el monto mínimo de cada orden de compra será de US\$ 1.000,00. Podrán ser negociados en el mercado secundario nacional, luego de la fecha de liquidación. El Monto Adjudicado a la primera fue de US\$ 17.728.000 y de la segunda fue de US\$ 48.917.000.

- ✓ El Banco Central de Venezuela, informó que el Índice Nacional de Precios registró en el mes de marzo de 2010 una variación intermensual de 2,4% mayor a la observada en el mes de febrero 2010 de 1,6%, la variación anualizada para el período marzo 2010 / marzo 2009 se ubicó en 26,2%.
- ✓ El día 13-04-2010 el gobierno de Grecia, colocó dos emisiones de Bonos del Tesoro a corto plazo por un monto de US\$ 2.000 millones en los mercados internacionales, con vencimiento de seis meses con una tasa del 4,55% y a un año a una tasa del 4,85%, estas colocaciones tuvieron como finalidad ayudar al país a salir de la crisis financiera y darle garantías a los mercados de que no entraría en cesación de pagos.
- ✓ El Gobierno de China, informó que la economía creció un 11,9% en el primer trimestre de 2010 en relación al mismo período de 2009, esto se debió al paquete de estímulo fiscal aprobado por el gobierno, incrementando la confianza del consumidor y por lo tanto el gasto privado.
- ✓ El Fondo Monetario Internacional (FMI), anunció que la economía de América Latina tendrá un crecimiento

del 4% para el 2010, este crecimiento esta basado en la demanda externa e interna. Brasil su previsión de crecimiento es de 5,5% basado en el consumo y la inversión, para Chile el Producto Interno Bruto (PIB) será de 4,7%, el de mayor recuperación será Perú con 6,3% y para México será del 4,2%.

- ✓ El Primer Ministro de Grecia George Papandreu, solicitó un paquete de apoyo a la Unión Europea y al Fondo Monetario Internacional, por un monto de 45.000 millones de euros (US\$ 60.500 millones), ante temores de los inversionistas a una posible moratoria que elevó los costos de su deuda.
  
- ✓ La calificadora de riesgo Standard & Poor's, disminuyó la calificación de la deuda de Grecia al pasar de "BBB-" a "BB+", el país tiene un déficit que equivale al 13,6% del Producto Interno Bruto (PIB) y solicitó un paquete de ayuda de 45.000 millones de euros (US\$ 60.000 millones) a la eurozona y al Fondo Monetario Internacional. Adicionalmente recortó la calificación de deuda soberana a España de "AA+" a "AA" debido a un débil crecimiento que dificultará el saneamiento de sus finanzas públicas.

La Comisión Nacional de Valores de conformidad con el artículo 83 de la Ley de Mercado de Capitales resolvió Liquidar a la sociedad mercantil Inverunión, S.A. Casa de Bolsa y se designo al ciudadano Victor Hugo Moreira Dávila

La Comisión Nacional de Valores en uso de las atribuciones conferidas en el artículo 9 numerales 14 y 15 de la Ley de Mercado de Capitales resolvió suspender temporalmente la autorización de corredores públicos otorgada a los ciudadanos Daniel Abreu Mendoza, Miguel Ortiz, Carlos Eduardo Escobar Ledezma y Santiago Fernández Castro.

### Aspectos Relacionados con el Mercado de Valores Venezolano

La Comisión Nacional de Valores en uso de sus atribuciones conferidas en los artículos 9 numeral 15 y 82 de la Ley de Mercado de Capitales resolvió levantar la medida de intervención a la sociedad mercantil Globalcorp Casa de Bolsa, C.A.

## Directorio de la CNV

## Teléfonos y Correos Electrónicos

Presidente

Tomás Eduardo Sánchez Mejías

761.94.46- 761.96.66- 761.91.36- 761.91.37

### Directores Principales

William R. Grillet Guarisma

Pedro J. Caballero G.

Jesús Mauquer Barrera

Antonio Estevez Martinez

Fax: 761.93.25

Página Web: [www.cnv.gob.ve](http://www.cnv.gob.ve)

### Directores Suplentes

José Castro Silva

Merari del Valle Gago Aponte

Morela América Muñoz Perozo

Joel Alonso Uret Ramos

Email:

[presidencia@cnv.gob.ve](mailto:presidencia@cnv.gob.ve)

[secretariae@cnv.gob.ve](mailto:secretariae@cnv.gob.ve)

[secretariaea@cnv.gob.ve](mailto:secretariaea@cnv.gob.ve)

[cjuridica@cnv.gob.ve](mailto:cjuridica@cnv.gob.ve)

[registro@cnv.gob.ve](mailto:registro@cnv.gob.ve)

[ofertap@cnv.gob.ve](mailto:ofertap@cnv.gob.ve)

[intermediarios@cnv.gob.ve](mailto:intermediarios@cnv.gob.ve)

[estudiosc@cnv.gob.ve](mailto:estudiosc@cnv.gob.ve)

[eeconomicos@cnv.gob.ve](mailto:eeconomicos@cnv.gob.ve)

[cid@cnv.gob.ve](mailto:cid@cnv.gob.ve)

[administracion@cnv.gob.ve](mailto:administracion@cnv.gob.ve)

[auditoriai@cnv.gob.ve](mailto:auditoriai@cnv.gob.ve)

[opersonal@cnv.gob.ve](mailto:opersonal@cnv.gob.ve)

### Secretario Ejecutivo

Elsa Arocha (E).

### Secretario Ejecutivo Adjunto

Miriam Fedora Merlonetti

### Directores Técnicos

#### Consultoría Jurídica

Julio Cesar Suárez Pesquera

#### Registro Nacional de Valores

César Elio Quiroga Díaz

#### Dirección de Administración

Carlos Enrique Méndez Alvarado

#### Dirección de Auditoría e Inspección

Anelkis de Castro Flores

#### Dirección de Control de Intermediarios

Rebeca Maria Corrales Aguilar

#### Dirección de Control de Oferta Pública de Títulos Valores y sus Entes Emisores

Felix Enrique Cedillo Cardenas

#### Dirección de Estudios Contables

José Luís Vital T.

#### Dirección de Estudios Económicos y Estadísticos

Alessandra Rosa Navarro García

#### Dirección de Programas Especiales

Edgar Orlando Valderrama

#### Auditoría Interna

Omar Cerrada

#### Oficina de Personal

Luís Corales

#### Defensor del Inversionista Minoritario

Miriam Fedora Merlonetti

#### Oficial de Cumplimiento

Yleida Linares

Depósito Legal pp=760924