

# BOLETIN MENSUAL

Contenido	Pág.
Indicadores del Mercado	3
Mercado Primario	3
Ofertas Públicas de Títulos Valores Autorizadas, enero 2009-2010	3
Monto en circulación de Papeles Comerciales al 31-01-2010	3
Resumen del estado de las Obligaciones en el Registro Nacional de Valores, autorización por redención Fija al 31-01-2010	4
Monto en circulación de los Títulos de Participación al 31-01-2010	8
Tasas de las obligaciones y papeles comerciales comparativo con las Tasas de Interés Pasivas y Activas Bancarias	9
Mercado Secundario	9
Montos Negociados en la Bolsa de Valores de Caracas, C.A.	9
Índices Bursátiles	10
Índice Bursátil Caracas, Financiero e Industrial	10
Principales Índices Bursátiles Internacionales	10
Principales Índices Bursátiles Latinoamericanos	10
Bonos	11
Bono Global 27	11
Letras del Tesoro de Estados Unidos	11
Bolpriaven	11
Participación Porcentual de las Casas de Bolsa en los Montos Negociados en la Bolsa de Valores de Caracas	11
Variables Macroeconómicas	12
Autorización e Inscripción en el Registro Nacional de Valores	12
Otras decisiones de la CNV	12
Noticias sobre el Mercado	14
Aspectos Relacionados con el Mercado de Valores Venezolano	15
Directorio de la Comisión Nacional de Valores	19

## Indicadores del Mercado

### Mercado Primario

Ofertas Públicas de Títulos Valores Autorizadas  
Enero 2009 – Enero 2010  
(Millones de Bolívares)

Meses	Acciones	Papeles Comerc.	Oblig.	Títulos de Partici.	Total MM Bs.
ene-09	83	0	0	0	83
feb-09	24	85	0	0	109
mar-09	90	150	0	0	240
abr-09	0	0	38	0	38
may-09	0	100	0	0	100
jun-09	17	315	65	0	396
jul-09	18	205	210	600	1.033
ago-09	223	514	0	250	987
sep-09	153	175	135	0	463
oct-09	117	35	1.000	30	1.182
nov-09	150	215	80	0	445
dic-09	0	78	105	0	183
ene-10	0	0	0	0	0
<b>TOTAL</b>	<b>875</b>	<b>1.871</b>	<b>1.633</b>	<b>880</b>	<b>5.259</b>

Fuente: Comisión Nacional de Valores

Oferta Pública de Títulos Valores Comparativo  
Enero 2009 – Enero 2010  
(Millones de Bolívares)

TÍTULOS	Ene 2009 MM Bs.	%	Ene 2010 MM Bs.	%	Variac. Relativa %
<b>Total</b>	<b>83,30</b>	<b>100,00</b>	<b>0,00</b>	<b>0,00</b>	<b>-100,00</b>
Acciones	83,30	100,00	0,00	0,00	-100,00
Papeles Comerciales	0,00	0,00	0,00	0,00	0,00
Obligaciones	0,00	0,00	0,00	0,00	0,00
Títulos de Participación	0,00	0,00	0,00	0,00	0,00

Fuente: Comisión Nacional de Valores

### Monto en Circulación de Papeles Comerciales al 31-01-2010

EMPRESA	RESOLUCIÓN	FECHA AUTORIZACIÓN	FECHA INICIO EMISIÓN	FECHA VCTO. EMISIÓN	TASA REND. ENE. (1)	MONTO AUTORIZADO M DE Bs.	MONTO EN CIRCULACIÓN M DE Bs.
Mercantil Servicios Financieros	257-2008	17-dic-2008	9-feb-2009	10-feb-2010	8,750%	100.000,0	9.400,0
DEMO, S.A. DEMOSA Construcciones	020-2009	13-feb-2009	16-abr-2009	17-abr-2010	20,000%	10.000,0	2.057,7
Econoinvest Casa de Bolsa	021-2009	13-feb-2009	2-mar-2009	3-mar-2010	19,000%	75.000,0	1.621,0
Astra Sociedad de Corretaje	062-2009	4-jun-2009	6-jul-2009	7-jul-2010	17,500%	50.000,0	50.000,0
Corporación Digitel, C.A.	068-2009	19-jun-2009	13-jul-2009	14-jul-2010	17,400%	200.000,0	143.936,7
Industrias Unicon, C.A.	069-2009	19-jun-2009	21-jul-2009	22-jul-2010	19,000%	64.500,0	3.600,0
Mercantil Servicios Financieros	075-2009	17-jul-2009	14-sep-2009	15-sep-2010	8,875%	100.000,0	30.000,0
InterValores Casa de Bolsa	082-2009	30-jul-2009	24-ago-2009	25-ago-2010	20,000%	25.000,0	25.000,0
Banexpres Casa de Bolsa	084-2009	30-jul-2009	7-sep-2009	8-sep-2010	20,000%	80.000,0	80.000,0
Provincesa, S.A. 2009-I	090-2009	7-ago-2009	5-nov-2009	6-nov-2010	8,875%	250.000,0	103.224,6
Provincesa, S.A. 2009-II	090-2009	7-ago-2009	5-nov-2009	6-nov-2010	8,917%	150.000,0	80.000,0
Compañía Operativa de Alimentos COR, C.A.	091-2009	7-ago-2009	29-oct-2009	30-oct-2010	19,500%	64.500,0	40.000,0
Fondo Valores Inmobiliarios S.A.C.A.	094-2009	13-ago-2009	18-ago-2009	19-ago-2010	17,950%	50.000,0	37.000,0
ABA Servicios Financieros	116-2009	8-oct-2009	28-oct-2009	29-oct-2010	20,000%	15.000,0	15.000,0
Inelectra, C.A.	123-2009	19-oct-2009	12-nov-2009	13-nov-2010	17,500%	20.000,0	10.000,0
<b>TOTAL PAPELES COMERCIALES AL PORTADOR</b>					<b>16,218%</b>	<b>1.254.000,0</b>	<b>630.840,0</b>

Fuente: Comisión Nacional de Valores

(1) Para el Cálculo se utilizan Promedios Ponderados

**Resumen del Estado de las Obligaciones en el Registro Nacional de Valores  
Autorización por Redención Fija al 31-01-2010**

Nombre de la Sociedad	Serie	Monto Autorizado		Fecha		Monto Emitidos Mes M Bs	Monto Circulación M Bs.	% Interés 01/10 (1)
		Nº de Títulos	M Bs.	Emisión	Vencimiento			
<b>ASERCA AIRLINES Venezuela</b>	<b>2007</b>	(a)	<b>170.000,00</b>					
ASERCA AIRLINES Venezuela	2007-I-VI			19-oct-2007	19-oct-2012		150.000,00	15,844%
ASERCA AIRLINES Venezuela	2007-VII			19-oct-2007	19-oct-2012		20.000,00	15,844%
<b>ASTRA Sociedad de Corretaje de Valores, S.A.</b>	<b>2008</b>	(a)	<b>20.000,00</b>					
ASTRA Sociedad de Corretaje de Valores, S.A.	2008-I-I			12-dic-2008	12-jun-2010		10.000,00	18,031%
ASTRA Sociedad de Corretaje de Valores, S.A.	2008-I-II			12-dic-2008	12-jun-2010		10.000,00	18,031%
<b>Banco Nacional de Crédito, C.A.</b>	<b>2007</b>	(a)	<b>50.000,00</b>					
Banco Nacional de Crédito, C.A.	2007-I			23-abr-2007	23-abr-2013		50.000,00	16,600%
<b>Banco Nacional de Crédito, C.A.</b>	<b>2007</b>	(a)	<b>50.000,00</b>					
Banco Nacional de Crédito, C.A.	2007-II			24-dic-2007	24-dic-2013		50.000,00	16,550%
<b>Banco de la Gente Emprendedora, C.A., Bangente</b>		(a)	<b>25.000,00</b>					
Banco de la Gente Emprendedora, C.A., Bangente	2006-2			12-jul-2007	12-jul-2010		15.000,00	16,940%
<b>Banco de la Gente Emprendedora, C.A., Bangente</b>		(a)	<b>30.000,00</b>					
Banco de la Gente Emprendedora, C.A., Bangente	2009-1			26-may-2009	26-may-2012		15.000,00	15,250%
Banco de la Gente Emprendedora, C.A., Bangente	2009-2			26-ene-2010	26-ene-2012	15.000,00	15.000,00	15,840%
<b>Corimon C.A.</b>	<b>2009-I</b>	(a)	<b>150.000,00</b>					
Corimon C.A.	2009-I-1			17-ago-2009	17-ago-2013		30.000,00	19,230%
Corimon C.A.	2009-I-2			17-ago-2009	17-ago-2013		30.000,00	19,230%
Corimon C.A.	2009-I-3			17-ago-2009	17-ago-2013		30.000,00	19,230%
Corimon C.A.	2009-I-4			17-ago-2009	17-ago-2013		30.000,00	19,230%
Corimon C.A.	2009-I-5			17-ago-2009	17-ago-2013		30.000,00	19,230%
<b>Corporación Andina de Fomento,</b>	<b>2006</b>	(a)	<b>450.000,00</b>					
Corporación Andina de Fomento,	2006-I			15-jun-2006	15-jun-2011		215.000,00	9,850%
Corporación Andina de Fomento,	2006-II			8-feb-2007	2-feb-2012		107.500,00	10,260%
Corporación Andina de Fomento,	2006-III			20-mar-2007	15-mar-2012		127.500,00	10,230%
<b>Corporación Digitel, C.A.</b>	<b>2007</b>	(a)	<b>500.000,00</b>					
Corporación Digitel, C.A.	2007-I			17-ene-2008	17-ene-2011		50.000,00	15,990%
Corporación Digitel, C.A.	2007-II			17-ene-2008	17-ene-2011		50.000,00	15,990%
Corporación Digitel, C.A.	2007-III			26-mar-2008	26-mar-2011		50.000,00	16,160%
Corporación Digitel, C.A.	2007-IV			26-mar-2008	26-mar-2011		50.000,00	16,160%
Corporación Digitel, C.A.	2007-V			9-jun-2008	9-jun-2011		50.000,00	16,040%
Corporación Digitel, C.A.	2007-VI			9-jun-2008	9-jun-2011		50.000,00	16,040%
Corporación Digitel, C.A.	2007-VII			17-jun-2008	17-jun-2011		50.000,00	16,000%
Corporación Digitel, C.A.	2007-VIII			17-jun-2008	17-jun-2011		50.000,00	16,000%
Corporación Digitel, C.A.	2007-IX			15-jul-2008	15-jul-2012		50.000,00	17,400%
Corporación Digitel, C.A.	2007-X			15-jul-2008	15-jul-2012		50.000,00	17,400%
<b>Corporación Industrial Americer, C.A.</b>	<b>2006</b>	(a)	<b>25.000,00</b>					
Corporación Industrial Americer, C.A.	2006-I			22-may-2007	22-may-2011		15.000,00	17,500%
Corporación Industrial Americer, C.A.	2006-II			22-may-2007	22-may-2011		10.000,00	17,500%
<b>Corporación Industrial Americer, C.A.</b>	<b>2007</b>	(a)	<b>35.000,00</b>					
Corporación Industrial Americer, C.A.	2007-I			22-may-2007	22-may-2011		35.000,00	17,500%
<b>Corporación SAI 888, C.A.</b>	<b>2009</b>	(a)	<b>60.000,00</b>					
Corporación SAI 888, C.A.	Unica			30-sep-2009	30-sep-2013		60.000,00	16,920%
<b>Corporación Telemic, C.A.</b>	<b>2006</b>	(a)	<b>60.000,00</b>					
Corporación Telemic, C.A.	2006			20-dic-2006	20-dic-2010		60.000,00	15,180%
<b>Corporación Telemic, C.A.</b>	<b>2008</b>	(a)	<b>200.000,00</b>					
Corporación Telemic, C.A.	2008-I			19-may-2009	19-may-2011		20.000,00	18,220%
Corporación Telemic, C.A.	2008-II			19-may-2009	19-may-2011		20.000,00	18,220%
Corporación Telemic, C.A.	2008-III			25-may-2009	25-may-2011		20.000,00	16,740%
Corporación Telemic, C.A.	2008-IV			25-may-2009	25-may-2011		20.000,00	16,740%
Corporación Telemic, C.A.	2008-V			25-may-2009	25-may-2011		20.000,00	16,740%
<b>COTECNICA La Bonanza, C.A.</b>	<b>2008</b>	(a)	<b>45.000,00</b>					
COTECNICA La Bonanza, C.A.	2008-I			9-jul-2008	9-jul-2012		15.000,00	19,540%
COTECNICA La Bonanza, C.A.	2008-II			7-oct-2008	9-jul-2012		15.000,00	19,540%
COTECNICA La Bonanza, C.A.	2008-III			7-oct-2008	9-jul-2012		15.000,00	19,540%

Continua....

**Resumen del Estado de las Obligaciones en el Registro Nacional de Valores  
Autorización por Redención Fija al 31-01-2010**

Nombre de la Sociedad	Serie	Monto Autorizado		Fecha		Monto Emitido Mes M Bs.	Monto Circulación M Bs.	% Interés 01/10 (1)
		Nº de Títulos (a)	M Bs.	Emisión	Vencimiento			
<b>C.A. Telares de Palo Grande</b>	<b>2009</b>		<b>8.000,0</b>					
C.A. Telares de Palo Grande	2009-I			2-jun-2009	21-nov-2011		5.000,0	17,840%
C.A. Telares de Palo Grande	2009-II			2-jun-2009	21-nov-2011		3.000,0	17,840%
<b>Dayco Telecom, C.A.</b>	<b>2009</b>	(a)	<b>10.000,0</b>					
Dayco Telecom, C.A.	2009-I			8-dic-2009	8-dic-2011		10.000,0	19,000%
<b>Desarrollos Forestales San Carlos II</b>	<b>2007</b>	(a)	<b>67.500,0</b>					
Desarrollos Forestales San Carlos II	2007-1			17-ago-2007	12-ago-2011		22.500,0	15,790%
Desarrollos Forestales San Carlos II	2007-2			11-sep-2007	6-sep-2011		5.000,0	14,840%
<b>Envases Venezolanos, S.A.</b>	<b>2007</b>	(a)	<b>10.000,0</b>					
Envases Venezolanos, S.A.	2007-1			27-jun-2007	27-jun-2010		10.000,0	13,400%
<b>Fiesta Casino Guayana, C.A.</b>	<b>2006</b>	(a)	<b>30.000,0</b>					
Fiesta Casino Guayana, C.A.	2006-I-1			21-dic-2006	21-dic-2010		5.000,0	15,730%
Fiesta Casino Guayana, C.A.	2006-I-2			21-dic-2006	21-dic-2010		5.000,0	15,730%
Fiesta Casino Guayana, C.A.	2006-I-3			21-dic-2006	21-dic-2010		5.000,0	15,730%
Fiesta Casino Guayana, C.A.	2006-I-4			21-dic-2006	21-dic-2010		5.000,0	15,730%
Fiesta Casino Guayana, C.A.	2006-I-5			21-dic-2006	21-dic-2010		5.000,0	15,730%
Fiesta Casino Guayana, C.A.	2006-I-6			21-dic-2006	21-dic-2010		5.000,0	15,730%
<b>Fondo de Valores Inmobiliarios, SACA</b>	<b>2006</b>	(a)	<b>50.000,0</b>					
Fondo de Valores Inmobiliarios, SACA	2006-I-1			23-ago-2006	23-ago-2011		5.000,0	15,810%
Fondo de Valores Inmobiliarios, SACA	2006-I-2			23-ago-2006	23-ago-2011		5.000,0	15,810%
Fondo de Valores Inmobiliarios, SACA	2006-I-3			23-ago-2006	23-ago-2011		5.000,0	15,810%
Fondo de Valores Inmobiliarios, SACA	2006-I-4			23-ago-2006	23-ago-2011		5.000,0	15,810%
Fondo de Valores Inmobiliarios, SACA	2006-I-5			23-ago-2006	23-ago-2011		5.000,0	15,810%
Fondo de Valores Inmobiliarios, SACA	2006-I-6			23-ago-2006	23-ago-2011		5.000,0	15,810%
Fondo de Valores Inmobiliarios, SACA	2006-I-7			23-ago-2006	23-ago-2011		5.000,0	15,810%
Fondo de Valores Inmobiliarios, SACA	2006-I-8			23-ago-2006	23-ago-2011		5.000,0	15,810%
Fondo de Valores Inmobiliarios, SACA	2006-I-9			23-ago-2006	23-ago-2011		5.000,0	15,810%
Fondo de Valores Inmobiliarios, SACA	2006-I-10			23-ago-2006	23-ago-2011		5.000,0	15,810%
<b>Fondo de Valores Inmobiliarios, SACA</b>	<b>2006-II</b>	(a)	<b>30.000,0</b>					
Fondo de Valores Inmobiliarios, SACA	2006-II-1			30-ago-2006	30-ago-2011		5.000,0	16,240%
Fondo de Valores Inmobiliarios, SACA	2006-II-2			30-ago-2006	30-ago-2011		5.000,0	16,240%
Fondo de Valores Inmobiliarios, SACA	2006-II-3			30-ago-2006	30-ago-2011		5.000,0	16,240%
Fondo de Valores Inmobiliarios, SACA	2006-II-4			30-ago-2006	30-ago-2011		5.000,0	16,240%
Fondo de Valores Inmobiliarios, SACA	2006-II-5			30-ago-2006	30-ago-2011		5.000,0	16,240%
Fondo de Valores Inmobiliarios, SACA	2006-II-6			30-ago-2006	30-ago-2011		5.000,0	16,240%
<b>Fondo de Valores Inmobiliarios, SACA</b>	<b>2006-III</b>	(a)	<b>30.000,0</b>					
Fondo de Valores Inmobiliarios, SACA	2006-III			27-oct-2006	27-oct-2011		30.000,0	15,560%
<b>Fondo de Valores Inmobiliarios, SACA</b>	<b>2007-I</b>	(a)	<b>60.000,0</b>					
Fondo de Valores Inmobiliarios, SACA	2007-I-1			9-oct-2007	9-oct-2012		10.000,0	14,570%
Fondo de Valores Inmobiliarios, SACA	2007-I-2			9-oct-2007	9-oct-2012		5.000,0	14,570%
<b>Fondo de Valores Inmobiliarios, SACA</b>	<b>2007-II</b>	(a)	<b>120.000,0</b>					
Fondo de Valores Inmobiliarios, SACA	2007-II-1			15-ago-2007	15-ago-2012		32.000,0	16,190%
Fondo de Valores Inmobiliarios, SACA	2007-II-2			14-sep-2007	14-sep-2012		40.000,0	14,800%
<b>Fondo de Valores Inmobiliarios, SACA</b>	<b>2007-III</b>	(a)	<b>40.000,0</b>					
Fondo de Valores Inmobiliarios, SACA	2007-III-U			14-ago-2007	14-ago-2014		40.000,0	18,220%
<b>Fondo de Valores Inmobiliarios, SACA</b>	<b>2008-I</b>	(a)	<b>60.000,0</b>					
Fondo de Valores Inmobiliarios, SACA	2008-I-1			13-ago-2008	13-ago-2012		30.000,0	17,590%
Fondo de Valores Inmobiliarios, SACA	2008-I-2			22-sep-2008	22-sep-2012		30.000,0	17,110%
<b>General Motors Acceptance Corporation de Venezuela, C.A.</b>	<b>2007</b>	(a)	<b>322.500,0</b>					
General Motors Acceptance Corporation de Venezuela, C.A.	2007-I			29-may-2007	29-ago-2010		55.000,0	13,950%
General Motors Acceptance Corporation de Venezuela, C.A.	2007-II			29-may-2007	29-ago-2010		55.000,0	13,950%
General Motors Acceptance Corporation de Venezuela, C.A.	2007-IV			15-jun-2007	12-mar-2010		55.000,0	13,790%
General Motors Acceptance Corporation de Venezuela, C.A.	2007-VI			26-jul-2007	22-oct-2010		40.000,0	14,090%
General Motors Acceptance Corporation de Venezuela, C.A.	2007-VII			26-jul-2007	22-oct-2010		22.500,0	14,090%

Continua...

**Resumen del Estado de las Obligaciones en el Registro Nacional  
de Valores Autorización por Redención Fija al 31-01-2010**

Nombre de la Sociedad	Serie	Monto Autorizado		Fecha		Monto Emitido Mes M Bs.	Monto Circulación M Bs.	% Interés 01/10 (1)
		Nº de Títulos (a)	M Bs.	Emisión	Vencimiento			
<b>Hotel Tamanaco</b>	<b>2007</b>		<b>80.000,0</b>					
Hotel Tamanaco	2007			10-mar-2008	10-mar-2012		80.000,0	15,730%
<b>Industrias Unicon, C.A.</b>	<b>2006-II</b>	<b>(a)</b>	<b>64.500,0</b>					
Industrias Unicon, C.A.	2006-II-1			29-ene-2007	29-ene-2012		11.500,0	15,470%
Industrias Unicon, C.A.	2006-II-2			8-feb-2007	8-feb-2012		20.898,0	16,160%
Industrias Unicon, C.A.	2006-II-3			8-feb-2007	8-feb-2012		17.000,0	16,160%
<b>Industrias Unicon, C.A.</b>	<b>2007-I</b>	<b>(a)</b>	<b>64.500,0</b>					
Industrias Unicon, C.A.	2007-I-1			24-ene-2008	24-ene-2011		21.500,0	17,330%
Industrias Unicon, C.A.	2007-I-2			19-feb-2008	19-feb-2011		21.500,0	17,330%
Industrias Unicon, C.A.	2007-I-3			7-may-2008	7-may-2011		21.500,0	17,330%
<b>Industrias Unicon, C.A.</b>	<b>2009-I</b>	<b>(a)</b>	<b>64.500,0</b>					
Industrias Unicon, C.A.	2009-I-1			17-sep-2009	17-sep-2010		21.500,0	17,890%
Industrias Unicon, C.A.	2009-I-2			15-dic-2009	15-dic-2010		21.500,0	19,500%
Industrias Unicon, C.A.	2009-I-3			15-dic-2009	15-dic-2010		21.500,0	19,500%
<b>Inelectra S.A.C.A.</b>	<b>2008</b>	<b>(a)</b>	<b>20.000,0</b>					
Inelectra	2008-1			28-jul-2008	28-jul-2011		10.000,0	16,530%
<b>Inversiones Selva</b>	<b>2008-I</b>	<b>(a)</b>	<b>86.000,0</b>					
Inversiones Selva	2008-1			29-oct-2008	29-oct-2012		21.500,0	19,170%
Inversiones Selva	2008-2			29-oct-2008	29-oct-2012		21.500,0	19,170%
<b>Inversiones Tacao, C.A.</b>	<b>2008</b>	<b>(a)</b>	<b>15.000,0</b>					
Inversiones Tacao, C.A.	2008-U			28-feb-2008	28-feb-2011		15.000,0	17,190%
<b>Manufactura de Papel, C.A.</b>	<b>2007-I</b>	<b>(a)</b>	<b>50.000,0</b>					
Manufactura de Papel, C.A.	2007-I-I			24-sep-2007	24-sep-2011		12.500,0	13,290%
Manufactura de Papel, C.A.	2007-I-II			1-oct-2007	1-oct-2011		11.500,0	13,690%
Manufactura de Papel, C.A.	2007-I-III			26-oct-2007	26-oct-2011		10.200,0	14,590%
Manufactura de Papel, C.A.	2007-I-IV			8-feb-2008	8-feb-2012		12.500,0	16,550%
<b>Manufactura de Papel, C.A.</b>	<b>2008-I</b>	<b>(a)</b>	<b>60.000,0</b>					
Manufactura de Papel, C.A.	2008-I-1			28-nov-2008	28-nov-2010		10.000,0	17,190%
<b>Mantex</b>	<b>2008</b>	<b>(a)</b>	<b>50.000,0</b>					
Mantex	2008-1			15-abr-2008	15-abr-2012		12.500,0	16,710%
Mantex	2008-2			9-jul-2008	9-jul-2012		12.500,0	16,160%
Mantex	2008-3			14-jul-2008	14-jul-2012		12.500,0	16,710%
<b>Mercantil Servicios Financieros, C.A.</b>	<b>2007-I</b>	<b>(a)</b>	<b>100.000,0</b>					
Mercantil Servicios Financieros, C.A.	2007-I-2			23-may-2007	23-may-2011		20.000,0	13,490%
<b>Mercantil Servicios Financieros, C.A.</b>	<b>2007-II</b>	<b>(a)</b>	<b>180.000,0</b>					
Mercantil Servicios Financieros, C.A.	2007-II-3			10-oct-2007	10-abr-2010		17.220,8	14,420%
Mercantil Servicios Financieros, C.A.	2007-II-7			3-mar-2008	3-sep-2010		18.788,0	16,510%
<b>Mercantil Servicios Financieros, C.A.</b>	<b>2008-I</b>	<b>(a)</b>	<b>80.000,0</b>					
Mercantil Servicios Financieros, C.A.	2008-I-1			10-feb-2009	10-feb-2011		20.000,0	16,520%
Mercantil Servicios Financieros, C.A.	2008-I-2			17-feb-2009	17-feb-2011		20.000,0	16,520%
Mercantil Servicios Financieros, C.A.	2008-I-3			24-mar-2009	24-sep-2010		20.000,0	16,130%
Mercantil Servicios Financieros, C.A.	2008-I-4			14-abr-2009	14-abr-2010		20.000,0	15,550%
<b>Mercantil Servicios Financieros, C.A.</b>	<b>2009-I</b>	<b>(a)</b>	<b>60.000,0</b>					
Mercantil Servicios Financieros, C.A.	2009-I-1			17-ago-2009	17-mar-2011		20.000,0	15,610%
Mercantil Servicios Financieros, C.A.	2009-I-2			24-ago-2009	24-jul-2010		20.000,0	15,050%
Mercantil Servicios Financieros, C.A.	2009-I-3			28-sep-2009	3-oct-2010		20.000,0	15,050%
<b>Microfin A.C.</b>	<b>2008-I</b>	<b>(a)</b>	<b>20.000,0</b>					
Microfin A.C.	2008-I-1			29-ene-2009	28-ene-2012		10.000,0	17,030%
Microfin A.C.	2008-I-2			29-abr-2009	28-ene-2012		10.000,0	17,030%
<b>Provencesa</b>	<b>2007</b>	<b>(a)</b>	<b>100.000,0</b>					
Provencesa	2007-1			22-feb-2008	22-feb-2011		25.000,0	16,620%
Provencesa	2007-2			22-feb-2008	22-feb-2011		25.000,0	16,620%
Provencesa	2007-3			19-may-2008	19-may-2011		25.000,0	16,610%
Provencesa	2007-4			19-may-2008	19-may-2011		25.000,0	16,610%

Continua...

**Resumen del Estado de las Obligaciones en el Registro Nacional de Valores  
Autorización por Redención Fija al 31-01-2010**

Nombre de la Sociedad	Serie	Monto Autorizado		Fecha		Monto Emitido Mes M Bs.	Monto Circulación M Bs.	% Interés 01/10 (1)
		Nº de Títulos (a)	M Bs.	Emisión	Vencimiento			
<b>Hotel Tamanaco</b>	<b>2007</b>		<b>80.000,0</b>					
Provincesa	2008-1			19-feb-2009	19-ago-2011		11.319,0	16,610%
<b>Soldadura y Tuberías de Oriente, C.A.</b>	<b>2007</b>	<b>(a)</b>	<b>50.000,0</b>					
Soldadura y Tuberías de Oriente, C.A.	2007-1			19-sep-2007	19-sep-2010		25.000,0	15,640%
<b>Suelopetrol Exploration &amp; Production, C.A.</b>	<b>2006</b>	<b>(a)</b>	<b>150.000,0</b>					
Suelopetrol Exploration & Production, C.A.	2006-V-XI			14-dic-2006	14-dic-2009		70.000,0	11,000%
Suelopetrol Exploration & Production, C.A.	2006-XII-XV			14-dic-2006	14-dic-2010		40.000,0	12,000%
<b>Suelopetrol Exploration &amp; Production, C.A.</b>	<b>2009</b>	<b>(a)</b>	<b>70.000,0</b>					
Suelopetrol Exploration & Production, C.A.	2009-I-III			1-dic-2009	1-dic-2012		30.000,0	19,020%
Suelopetrol Exploration & Production, C.A.	2009-IV-VII			1-dic-2009	1-dic-2012		40.000,0	19,020%
<b>Supercable Alk Internacional, S.A</b>	<b>2007</b>	<b>(a)</b>	<b>115.000,0</b>					
Supercable Alk Internacional, S.A	2007-1			12-mar-2007	12-mar-2012		10.000,0	14,750%
Supercable Alk Internacional, S.A	2007-2			12-mar-2007	12-mar-2012		10.000,0	14,750%
Supercable Alk Internacional, S.A	2007-3			12-mar-2007	12-mar-2012		10.000,0	14,750%
Supercable Alk Internacional, S.A	2007-4			12-mar-2007	12-mar-2012		10.000,0	14,750%
Supercable Alk Internacional, S.A	2007-5			12-mar-2007	12-mar-2012		10.000,0	14,750%
Supercable Alk Internacional, S.A	2007-6			12-mar-2007	12-mar-2012		10.000,0	14,750%
Supercable Alk Internacional, S.A	2007-7			12-mar-2007	12-mar-2012		10.000,0	14,750%
Supercable Alk Internacional, S.A	2007-8			12-mar-2007	12-mar-2012		10.000,0	14,750%
Supercable Alk Internacional, S.A	2007-9			12-mar-2007	12-mar-2012		10.000,0	14,750%
Supercable Alk Internacional, S.A	2007-10			12-mar-2007	12-mar-2012		10.000,0	14,750%
Supercable Alk Internacional, S.A	2007-11			12-mar-2007	12-mar-2012		15.000,0	14,750%
<b>Toyota Servicios de Venezuela, C.A.</b>	<b>2007</b>	<b>(a)</b>	<b>400.000,0</b>					
Toyota Servicios de Venezuela, C.A.	2007-I			26-jun-2007	26-jun-2012		100.000,0	12,930%
Toyota Servicios de Venezuela, C.A.	2007-II			26-jun-2007	26-jun-2012		100.000,0	12,930%
Toyota Servicios de Venezuela, C.A.	2007-III			28-ago-2007	28-ago-2012		100.000,0	13,520%
<b>Toyota Servicios de Venezuela, C.A.</b>	<b>2008</b>	<b>(a)</b>	<b>200.000,0</b>					
Toyota Servicios de Venezuela, C.A.	2008-I			15-jul-2008	15-jul-2011		20.000,0	16,930%
Toyota Servicios de Venezuela, C.A.	2008-II			15-jul-2008	15-jul-2011		20.000,0	16,930%
Toyota Servicios de Venezuela, C.A.	2008-III			15-jul-2008	15-jul-2011		20.000,0	16,930%
Toyota Servicios de Venezuela, C.A.	2008-IV			15-jul-2008	15-jul-2011		20.000,0	16,930%
Toyota Servicios de Venezuela, C.A.	2008-V			15-jul-2008	15-jul-2011		20.000,0	16,930%
Toyota Servicios de Venezuela, C.A.	2008-VI			20-jul-2008	20-jul-2011		20.000,0	17,130%
Toyota Servicios de Venezuela, C.A.	2008-VII			20-jul-2008	20-jul-2011		20.000,0	17,130%
Toyota Servicios de Venezuela, C.A.	2008-VIII			20-jul-2008	20-jul-2011		20.000,0	17,130%
Toyota Servicios de Venezuela, C.A.	2008-IX			23-jul-2008	23-jul-2011		20.000,0	17,130%
Toyota Servicios de Venezuela, C.A.	2008-X			23-jul-2008	23-jul-2011		20.000,0	17,130%
<b>Transbanca, C.A.</b>	<b>2007</b>	<b>(a)</b>	<b>30.000,0</b>					
Transbanca, C.A.	2007-1			15-feb-2008	15-feb-2011		10.000,0	17,200%
Transbanca, C.A.	2007-2			18-feb-2008	18-feb-2011		10.000,0	17,200%
Transbanca, C.A.	2007-3			25-feb-2008	25-feb-2011		10.000,0	16,240%
<b>Valores Inmobiliarios de Venezuela</b>	<b>2009</b>	<b>(a)</b>	<b>5.000,0</b>					
Valores Inmobiliarios de Venezuela	2009-1			23-dic-2009	23-dic-2011		5.000,0	20,000%
<b>Venequip, S.A.</b>	<b>2007</b>	<b>(a)</b>	<b>50.000,0</b>					
Venequip, S.A.	2007-1			25-mar-2007	25-abr-2010		50.000,0	12,500%
<b>Industrias Venoco, C.A.</b>	<b>2007</b>	<b>(a)</b>	<b>60.000,0</b>					
Industrias Venoco, C.A.	2007-1			25-abr-2007	25-abr-2010		15.000,0	10,810%
Industrias Venoco, C.A.	2007-2			2-ago-2007	2-ago-2010		15.000,0	10,810%
Industrias Venoco, C.A.	2007-3			22-oct-2007	22-oct-2010		15.000,0	10,810%
Industrias Venoco, C.A.	2007-4			22-oct-2007	22-oct-2010		15.000,0	10,810%
		<b>0</b>	<b>5.012.500,0</b>			<b>15.000,0</b>	<b>4.082.925,8</b>	<b>16,025%</b>

Fuente: Comisión Nacional de Valores

(1) Para el Cálculo se utilizan Promedios Ponderados  
(a) Título único (Colocación en series)

**Monto en Circulación de los Títulos de Participación al 31-01-2010**

EMPRESA	Serie	RESOLUCIÓN	FECHA AUTORIZACIÓN	FECHA INICIO EMISIÓN	FECHA VCTO. EMISIÓN	TASA REND. ENE-10 (1)	MONTO AUTORIZADO M. DE Bs	MONTO EN CIRCULACIÓN M DE Bs	
Banco Nacional de Crédito, C.A. (El Emisor) y EL UNIVERSAL C.A. (El Interesado)		145-2006	16-nov-2006				20.000,00		
EL UNIVERSAL C.A.	Serie 2			2-feb-2007	2-feb-2010	14,940%		5.000,00	
EL UNIVERSAL C.A.	Serie 3			2-feb-2007	2-feb-2010	14,940%		5.000,00	
EL UNIVERSAL C.A.	Serie 4			2-feb-2007	2-feb-2010	14,940%		5.000,00	
Inverunion, Banco Comercial, C.A. (El Emisor) y FAPCO, C.A. (El Interesado)		162-2006	15-dic-2006				15.000,00		
FAPCO, C.A.	Serie 3			6-feb-2007	6-feb-2010	14,170%		7.500,00	
Banco Canarias de Venezuela Banco Universal, C.A. (El Emisor) y Inversora PREVIPRIMA, C.A. (El Interesado)		034-2007	9-mar-2007				50.000,00		
Inversora PREVIPRIMA, C.A.	Unica			26-abr-2007	26-abr-010	10,500%		50.000,00	
ABA Titularizadora de Valores (El Emisor) y ABA Servicios Financieros (El Interesado)		154-2008	8-ago-2008				4.000,00		
ABA Titularizadora de Valores				30-sep-2008	0-sep-2010	22,500%		4.000,00	
Titularizadora Occidental de Descuento, S.A. (El Emisor) PYMEFACTORING (El Interesado)		243-2008	5-dic-2008				11.000,00		
PYMEFACTORING	Serie Unica			23-dic-2008	13-dic-2010	17,040%		11.000,00	
Titularizadora Occidental de Descuento, S.A. (El Emisor) Cartera de Inversiones Venezolanas (El Interesado)		078-2009	17-jul-2009				600.000,00		
Titularizadora Occidental de Descuento, S.A.	Serie Unica			14-ago-2009	3-ago-2010	18,000%		600.000,00	
Banco Nacional de Crédito, C.A. (El Emisor) y EL UNIVERSAL C.A. (El Interesado)		130-2009	29-oct-2009				30.000,00		
				24-nov-2009	24-nov-011	16,370%		15.000,00	
<b>TOTAL TÍTULOS DE PARTICIPACIÓN</b>							<b>15,933%</b>	<b>730.000,00</b>	<b>702.500,00</b>

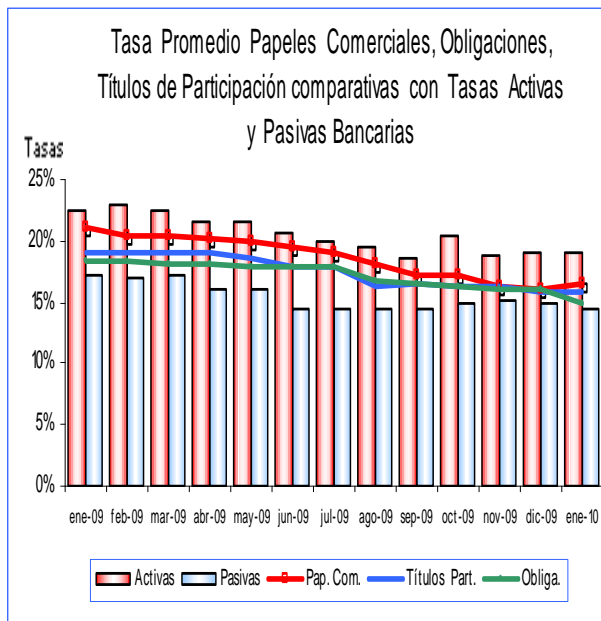
Fuente: Comisión Nacional de Valores

(1) Para el Cálculo se utilizan Promedios Ponderados

Tasas de las Obligaciones y Papeles Comerciales  
Comparativo con las Tasas de Interés Pasivas y  
Activas Bancarias  
Enero 2009 - Enero 2010

MES	Activas	Pasivas	Obliga.	Pap. Com.	Títulos Part.
Ene-09	22,38%	17,14%	18,25%	21,07%	19,09%
Feb-09	22,89%	17,06%	18,31%	20,51%	19,10%
Mar-09	22,37%	17,10%	18,03%	20,33%	19,10%
Abr-09	21,46%	16,08%	18,02%	20,25%	18,93%
May-09	21,54%	16,00%	17,85%	19,93%	18,69%
Jun-09	20,54%	14,51%	17,79%	19,48%	17,78%
Jul-09	20,01%	14,50%	17,85%	19,03%	17,84%
Ago-09	19,56%	14,52%	16,82%	18,03%	16,17%
Sep-09	18,62%	14,53%	16,50%	17,25%	16,55%
Oct-09	20,35%	14,89%	16,37%	17,19%	16,37%
Nov-09	18,84%	15,25%	15,99%	16,24%	16,30%
Dic-09	18,94%	15,00%	16,09%	16,10%	15,89%
Ene-10	18,96%	14,51%	15,00%	16,56%	15,93%

Fuente: Comisión Nacional de Valores y Banco Central de Venezuela



Fuente: Comisión Nacional de Valores y BCV  
Tasas con Promedios Ponderados

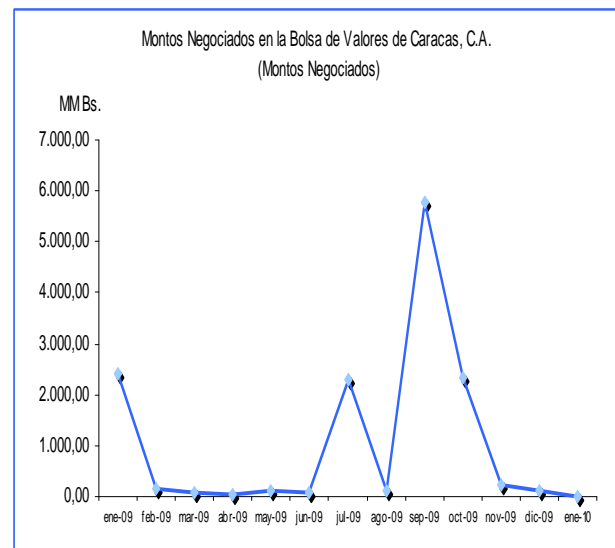
**Mercado Secundario**

Montos Negociados en la Bolsa de Valores de Caracas, C.A.  
(Millones de Bolívares)

Fecha	Acciones (1)	Vebonos	Bonos PDVSA	Bonos Privados	Total Negociado MM Bs.
ene-09	2.407,51	0,00	0,00	0,18	2.407,69
feb-09	145,41	0,00	0,00	6,49	151,90
mar-09	73,84	0,00	0,00	4,52	78,36
abr-09	55,38	0,00	0,00	1,17	56,55
may-09	106,81	0,00	0,00	0,10	106,91
jun-09	37,43	0,00	0,00	54,14	91,57
jul-09	2.249,86	0,01	0,00	47,97	2.297,84
ago-09	22,97	0,00	0,00	101,25	124,22
sep-09	5.644,00	0,00	43,80	100,07	5.787,87
oct-09	2.235,72	0,00	34,71	49,21	2.319,64
nov-09	132,90	0,00	52,47	28,38	213,75
dic-09	27,63	0,00	103,06	51,41	182,10
ene-10	18,36	0,00	0,00	0,00	18,36
<b>Total</b>	<b>13.157,82</b>	<b>0,01</b>	<b>234,04</b>	<b>444,89</b>	<b>13.836,76</b>

Fuente: Bolsa de Valores de Caracas, C.A

(1) Incluye los montos negociados en ADR's



Fuente: Bolsa de Valores de Caracas, C.A

## Índices Bursátiles

Índice Bursátil Caracas, Financiero e Industrial  
(En Puntos)

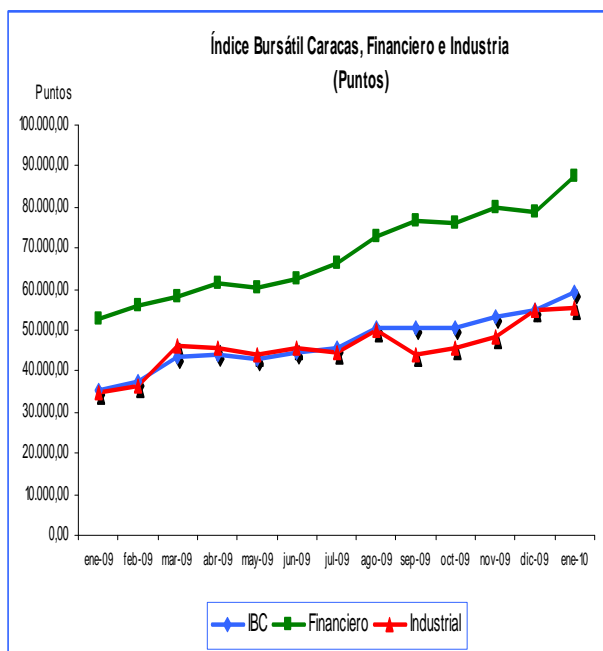
ÍNDICES	Dic-2009	Ene-2010	VAR %
IBC	53.353,68	59.306,35	7,68
FINANCIERO	79.771,82	87.366,01	10,66
INDUSTRIAL	48.244,66	55.450,88	0,57

Fuente: Bolsa de Valores de Caracas, C.A.

Principales Índices Bursátiles Internacionales  
(Puntos)

Índices	País	Dic-2009	Ene-2010	VAR %
DOW	EE.UU.	10.428,00	10.067,33	-3,46
NASDAQ	EE.UU.	1.860,31	2.147,35	15,43
S&P	EE.UU.	1.126,42	1.073,87	-4,67
FTSE	LONDRES	5.412,88	5.188,52	-4,14
DAX	ALEMANIA	5.957,43	5.608,79	-5,85
IBEX	ESPAÑA	11.940,00	10.947,70	-8,31
NIKKEI	JAPÓN	10.546,44	10.198,04	-3,30

Fuente: Reuters



Fuente: Bolsa de Valores de Caracas, C.A.

Índices Bursátiles Latinoamericanos  
(Puntos)

Índices	País	Dic-2009	Ene-2010	VAR %
Bovespa	BRASIL	68.588,41	65.401,77	-4,65
IGPA	CHILE	16.630,91	17.594,64	5,79
IGBC	COLOMBIA	11.602,14	11.551,45	-0,44
IPC	MÉXICO	32.448,74	30.391,61	-6,34
IBC	VENEZUELA	55.075,68	59.306,35	7,68

Fuente: Reuters

## Bonos

Bono Global 27  
(Precio %)

Global 27	Dic-2009	Ene-2010	Var
Argentina	45,00	42,88	-2,13
Brasil	146,75	146,00	-0,75
Colombia	109,50	107,00	-2,50
Venezuela	73,12	75,25	2,13

Fuente: Reuters

Letras del Tesoro de Estados Unidos  
(Rendimiento)

Bonos EEUU	Dic-2009	Ene-2010	Var
10 años	3,83	3,61	-0,22
30 años	4,63	4,51	-0,12

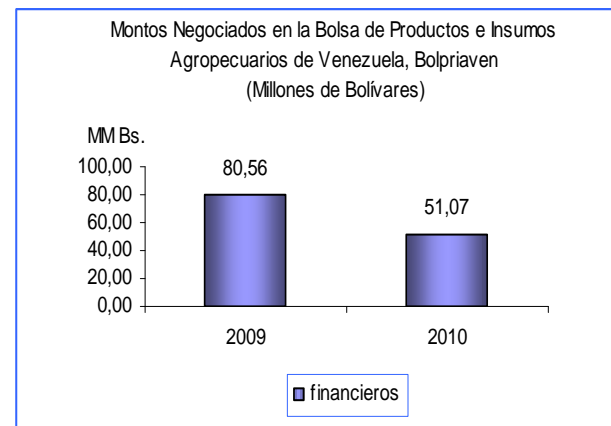
Fuente: Reuters

## Bolpriaven

MONTOS NEGOCIADOS EN LA BOLSA DE PRODUCTOS E  
INSUMOS AGROPECUARIOS DE VENEZUELA, C.A.  
(BOLPRIAVEN)  
(MILLONES Bs.F.)

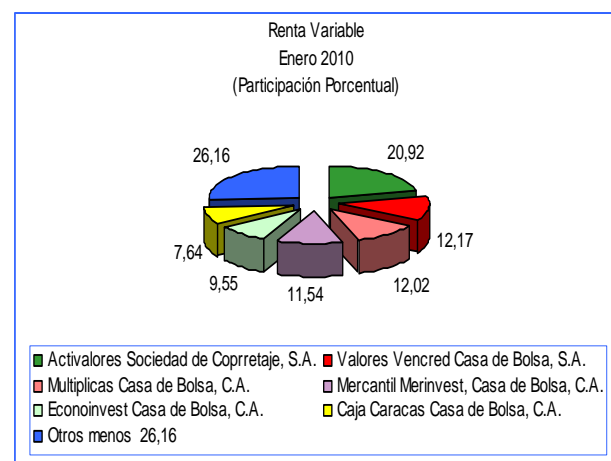
Mes	Mon- MM Bs. 2009			Mon- MM Bs. 2010			VAR. %
	Físicos	Instrum. Financ.	total	Físicos	Instrum. Financ.	total	
Ene	0,00	80,56	80,56	0,00	51,07	51,07	-36,61

Fuente: página web de Bolpriaven.



Fuente: página web de Bolpriaven

## Participación Porcentual de las Casas de Bolsa en los Montos Negociados en la Bolsa de Valores de Caracas



Fuente: Bolsa de Valores de Caracas, C.A.

### Variables Macroeconómicas

Tasas Activas, Pasivas y Reservas Internacionales

<b>Categoría</b>	<b>Dic-2009</b>	<b>Ene-2010</b>
Tasas Activas	18,94	18,96
Tasas Pasivas	15,00	14,51
Reservas Internacionales (US\$ millones)	35.830	32.120

Fuente: Banco Central de Venezuela

### Autorización e Inscripción en el Registro Nacional de Valores

<b>CONTADOR</b>		<b>PÚBLICO</b>	
<i>Nombre</i>	<i>Resolución</i>	<i>Fecha</i>	
Beatriz Margarita Naranjo Méndez	No. 030-III-2010	28-01-2010	

Fuente: Comisión Nacional de Valores

### Otras decisiones de la CNV

<b>REFORMA DE NORMAS</b>	
<b>Norma</b>	<b>Resolución y Fecha</b>
Reforma de las Normas Sobre Actividades de Intermediación de Corretaje y Bolsa. Se derogan los artículos 59, 60 y 61. Además se modifica el artículo 96, Nivel de Endeudamiento.	013-2010 21-01-2010

Fuente: Comisión Nacional de Valores

<b>INTERVENCIONES</b>	
<b>Empresa</b>	<b>Resolución y Fecha</b>
Unicapital Casa de Bolsa, C.A.	008-2010 15-01-2010
1.- Inverunión, S.A. Casa de Bolsa. 2.- Unión Casa de Bolsa de Productos Agrícolas, S.A. 3.- Inverunión Sociedad Administradora de Entidades de Inversión Colectiva, S.A. 4.- Inverunión Fondo Mutual de Inversión de Capital Abierto, S.A.	009-2010 19-01-2010
1.- Primus Casa de Bolsa, C.A.; Primus Sociedad Administradora de Entidades de Inversión Colectiva, C.A. 2.- Primus Renta Fija Fondo Mutual de Inversión de Capital Abierto, C.A.; 3.- Primos USA Renta Fondo Mutual de Inversión de Capital Abierto, C.A. 4.- Primus USA Fondo Mutual de Inversión de Capital Abierto, C.A.	010-2010 21-01-2010
Unicapital Casa de Bolsa de Productos Agrícolas, C.A.	011-2010 21-01-2010
Unicredito Sociedad de Corretaje de Títulos Valores, C.A.	012-2010 21-01-2010
La Primera Casa de Bolsa, C.A.	016-2010 28-01-2010
AVC Valores Sociedad de Corretaje de Títulos Valores, S.A.	022-2010 28-01-2010
Globalcorp Casa de Bolsa, C.A.	023-2010 28-01-2010
SFC Investment Venezuela Sociedad de Corretaje de Valores, C.A.	024-2010 28-01-2010
Venemutuo Sociedad de Corretaje de Valores, C.A.	025-2010 28-01-2010

Fuente: Comisión Nacional de Valores

<b>SUSPENSIONES</b>	
<b>Empresa</b>	<b>Resolución y Fecha</b>
Everest Financial Group, Asesores de Inversión, C.A., suspensión temporal para actuar como Asesor de Inversión hasta que culmine la intervención de la sociedad mercantil Unovalores Casa de Bolsa, C.A.	014-2010 21-01-2010
Uno Asesores de Inversión suspender la autorización para actuar como Asesor de Inversión.	015-2010 21-01-2010
Santiago Rafael Monteverde Mibelli para actuar como corredor público de valores hasta tanto sea resuelta la intervención de La Primera Casa de Bolsa, C.A.	017-2010 28-01-2010
Santiago Rafael Monteverde Mibelli para actuar como asesor de inversión hasta tanto sea resuelta la intervención de La Primera Casa de Bolsa, C.A. Casa de Bolsa	018-2010 28-01-2010
Carlos Gustavo Reyna para actuar como corredor público de valores hasta tanto sea resuelta la intervención de Inverunión.	019-2010 28-01-2010
Héctor Pérez para actuar como corredor público de valores hasta tanto que se resuelvan las intervenciones de las sociedades mercantiles Inverunión Fondo Mutual de Capital Abierto, S.A. e Inverunión Sociedad Administradora de Entidades de Inversión Colectiva, S.A.	020-2010 28-01-2010
Juan José Linares Benzo para actuar como corredor público de valores, hasta tanto se resuelva la intervención de la sociedad mercantil Unicapital Casa de Bolsa, C.A.	021-2010 28-01-2010
Juan José Linares Benzo para actuar como asesor de inversión, hasta que culmine la intervención de la sociedad mercantil Unicapital, Casa de Bolsa, C.A.	026-2010 28-01-2010
Manuel Gutiérrez Nuñez para actuar como corredor público de valores, hasta tanto sea resuelta la intervención de Primus Casa de Bolsa, C.A.	027-2010 28-01-2010
Luis Alberto García Montoya para actuar como asesor de inversión, hasta que culmine la intervención de la sociedad mercantil Inverunión, S.A. Casa de Bolsa.	028-2010 28-01-2010

Fuente: Comisión Nacional de Valores

<b>SUSPENSIONES</b>	
<b>Empresa</b>	<b>Resolución y Fecha</b>
Ignacio Salvatierra Palacios para actuar como asesor de inversión, hasta que culmine la intervención de la sociedad mercantil Inverunión, S.A. Casa de Bolsa	029-2010 28-01-2010
Enrique Tejera González para actuar como corredor público de valores, hasta tanto sea resuelta la intervención de Unicapital Casa de Bolsa, C.A.	030-2010 28-01-2010

Fuente: Comisión Nacional de Valores

<b>CANCELACIONES</b>	
<b>Nombre</b>	<b>Resolución y Fecha</b>
Marco Aurelio de la Vega Besteiro cancelación de la inscripción en el registro de contadores públicos en el ejercicio independiente de la profesión.	030-I-2010 28-01-2010
Henry Mario Sardo Ulcigrai, cancelación de la inscripción en el registro de contadores públicos en el ejercicio independiente de la profesión.	030-II-2010 28-01-2010
Juan Francisco Reyes Lima cancelación de la inscripción en el registro de contadores públicos en el ejercicio independiente de la profesión.	030-IV-2010 28-01-2010

Fuente: Comisión Nacional de Valores

<b>MULTA</b>		
<b>Nombre</b>	<b>Decisión</b>	<b>Resolución y Fecha</b>
Globalcorp Casa de Bolsa, C.A.	Sancionar a la sociedad mercantil Globalcorp Casa de Bolsa, C.A., con una multa de 550 unidades tributarias con valor de Bs. 46,00, equivalente a la cantidad de Bs. 25.300,00	023-2010 28-01-2010

Fuente: Comisión Nacional de Valores

NOTA MARGINAL	
Nombre	Resolución y Fecha
Desincorporación del ciudadano Marco Aurelio de la Vega Besteiro como socio designado por la firma de contadores públicos De la Vega, Márquez, Perdomo & Asociados, para suscribir los informes de auditorías de las personas sometidas al control de la Comisión Nacional de Valores.	030-I-2010 28-01-2010
Desincorporación del ciudadano Henry Mario Sardo Ulcigrai como socio designado por la firma de contadores públicos Lara Marambio & Asociados, para suscribir los informes de auditorías de las personas sometidas al control de la Comisión Nacional de Valores.	030-II-2010 28-01-2010
La ciudadana Beatriz Margarita Naranjo Méndez tiene la facultad para suscribir los informes de auditoría en nombre de la sociedad PKF Cabrera Colmenares & Asociados	030-III-2010 28-01-2010
Desincorporación del ciudadano Juan Francisco reyes Lima como socio designado por la firma de contadores públicos Lara Marambio & asociados	030-IV-2010 28-01-2010

Fuente: Comisión Nacional de Valores

### Noticias sobre el Mercado

- ✓ El Banco Central de Venezuela informó que la variación acumulada del INPC fue significativamente menor en el 2009 al ubicarse en 25,1%, frente al 30,9% del 2008. En cuanto al mes de diciembre de 2009, el índice registró una variación intermensual de 1,7%, la menor desde el mes de marzo 2009 (últimos 9 meses). Además, dicha tasa es significativamente inferior a la obtenida en diciembre del año anterior (2,6%).

- ✓ El Banco Central de Venezuela (BCV), invito a cinco subastas del Bono Cambiario Venezolano (BCV), las dos primeras los días 13 y 14 de enero de 2010, denominados en dólares de los Estados Unidos de América, por un monto total de US\$ 50.000.000,00, cada una, al precio único de 116,25%; la tercera, cuarta y quinta los días 19, 22 y 27 de enero de 2010, denominados en dólares de los Estados Unidos de América, por un monto total de US\$ 40.000.000,00, cada una, al precio único de 112,00%, a los Bancos Universales, Bancos Comerciales, Entidades de Ahorro y Préstamos y Casas de Bolsa, inscritos en el registro general del BCV para operaciones con títulos, así como personas naturales y jurídicas residentes en Venezuela, a participar en las subastas, cada una con vencimiento a 90 días, podrán ser adquiridos al tipo de cambio oficial de Bs. 4,30 por dólar, el monto mínimo de cada orden de compra será de US\$ 1.000,00. Podrán ser negociados en el mercado secundario nacional, luego de la fecha de liquidación.

- ✓ El Ministerio del Poder Popular de Planificación y Finanzas, comunicó que el valor del Sistema Único de Compensación Regional (SUCRE) será de 1,25 dólares, el cual operará inicialmente vía electrónica.
- ✓ El Banco Central Europeo, informó que mantuvo su tasa de interés de referencia en 1% por octavo mes consecutivo, de igual forma su tasa para depósitos en 0,25%.

- ✓ El Producto Interno (PIB) para Alemania, registró una caída de 5% interanual para el 2009, debido a la reducción de las inversiones y en las exportaciones.
- ✓ La Superintendencia de Bancos y Otras Instituciones Financieras (SUDEBAN), anunció la intervención a puertas cerradas de tres entidades financieras las cuales son: Inverunión Banco Comercial, Banco del Sol y Mi Casa Entidad de Ahorro y Préstamo debido a problemas administrativos y gerenciales.
- ✓ La Oficina Nacional de Estadística del Reino Unido, informó que la tasa de inflación anual al cierre del 2009 se incrementó en 0,6% al pasar de 1,9% a 2,9%.
- ✓ El Directorio de la Comisión Nacional de Valores, en su sesión Nro. 2.075, celebrado en fecha 21 de enero del presente año, aprobó ajustar temporalmente, el horario para las sesiones de Mercado de la Bolsa de Valores de Caracas, a partir del día lunes 25 de enero del presente año, de la siguiente manera:  
Horario del Mercado de Renta Variable:  
Pre-Apertura: 8:30 a.m. a 9:00 a.m.,  
Sesión de Mercado: 9:00 a.m. a 1:00 p.m., Post-Cierre: 1:00 p.m. a 1:30 p.m.  
Horario del Mercado de Renta Fija:  
Sesión de Mercado 8:30 a.m. a 1:00 p.m.
- ✓ El día 25 de enero del año en curso, se instaló la VI Reunión de Comisionados Presidenciales del Sucre, la cual se llevó a cabo en las instalaciones del Banco Central de Venezuela (BCV), en esta reunión se concretó la operatividad del Sucre como unidad de cuenta, así como los criterios de funcionamiento y su

metodología, el encuentro contó con los representantes de Bolivia, Cuba, Ecuador, Honduras, Nicaragua y Venezuela. Adicionalmente, en la Gaceta Oficial No 39.355, de fecha 27-01-2010 fue publicada la lista de bienes que serán objeto de operaciones con el Sucre de las empresas del Estado venezolano.

### Aspectos Relacionados con el Mercado de Valores Venezolano

- ✓ La Comisión Nacional de Valores actuando de Conformidad con lo dispuesto en los artículos 2, 9 numeral 15, 68 y 82 de la Ley de Mercado de Capitales, resolvió intervenir a las siguientes sociedades mercantiles:
- ✓ Unicapital Casa de Bolsa, C.A., con cese de sus operaciones propias del mercado y designar al ciudadano Edgar Adoni Marquez Salazar, titular de la cédula de identidad No. 4.429.754 para que se constituya en interventor de la sociedad mercantil Unicapital Casa de Bolsa, C.A. de acuerdo a lo establecido en el artículo 82 de la Ley de Mercado de Capitales.
- ✓ Inverunión, S.A. Casa de Bolsa; Unión Casa de Bolsa de Productos Agrícolas, S.A.; Inverunión Sociedad Administradora de Entidades de Inversión Colectiva, S.A. e Inverunión Fondo Mutual de Inversión de Capital Abierto, S.A. con cese de sus actividades propias del mercado y designar al ciudadano Victor Hugo Moreira Davila, titular de la cédula de identidad No. 11.550.234 interventor de la sociedades mercantiles antes identificadas.

- ✓ Primus Casa de Bolsa, C.A.; Primus Sociedad Administradora de Entidades de Inversión Colectiva, C.A.; Primus Renta Fija Fondo Mutual de Inversión de Capital Abierto, C.A.; Primos USA Renta Fondo Mutual de Inversión de Capital Abierto, C.A. y Primus USA Fondo Mutual de Inversión de Capital Abierto, C.A. con cese de sus actividades propias del mercado y designar al ciudadano Carlos Figuera, titular de la cédula de identidad No. 4.077.559 interventor de la sociedades mercantiles antes identificadas.
- ✓ Unicapital Casa de Bolsa de Productos Agrícolas, C.A. con cese de sus actividades propias del mercado y designar al ciudadano Edgar Adoni Marquez Salazar, titular de la cédula de identidad No. 4.429.754 interventor de la sociedad mercantil antes identificada.
- ✓ Unicredito Sociedad de Corretaje de Títulos Valores, C.A. con cese de sus actividades propias del mercado y designar a la ciudadana Maritza Mosqueda, titular de la cédula de identidad No. 1.756.835 interventora de la sociedad mercantil antes identificada.
- ✓ La Primera Casa de Bolsa, C.A. con cese de sus actividades propias del mercado y designar a la ciudadana Merari Gago Aponte titular de la cédula de identidad No. 12.951.525 interventora de la sociedad mercantil antes identificada.
- ✓ AVC Valores Sociedad de Corretaje de Títulos Valores, S.A., con cese de sus actividades propias del mercado y designar al ciudadano Henry Flores titular de la cédula de identidad No. 6.368.352 interventor de la sociedad mercantil antes identificada.
- ✓ Globalcorp Casa de Bolsa, C.A., con cese de sus actividades propias del mercado y designar al ciudadano Ramón Ramos Acevedo titular de la cédula de identidad No. 9.961.865 interventor de la sociedad mercantil antes identificada.
- ✓ SFC Invesment Venezuela Sociedad de Corretaje de Valores, C.A., con cese de sus actividades propias del mercado y designar al ciudadano Joel Uret Ramos titular de la cédula de identidad No. 6.036.718 interventor de la sociedad mercantil antes identificada.
- ✓ Venemutuo Sociedad de Corretaje de Valores, C.A., con cese de sus actividades propias del mercado y designar al ciudadana Nahunimar Castillo titular de la cédula de identidad No. 14.727.70 interventora de la sociedad mercantil antes identificada.
- ✓ La Comisión Nacional de Valores de Conformidad con lo establecido en el párrafo Único del artículo 96 de las Normas Sobre Actividades de Intermediación de Corretaje y Bolsa y lo dispuesto en los artículos 2, 9 numeral 4, 77 y 79 numeral 7 de la Ley de Mercado de Capitales dicta la Reforma de las Normas Sobre Actividades de Intermediación de Corretaje y Bolsa. Se derogan los artículos 59, 60 y 61 contenidos en la sección tercera del capitulo IV de las Normas Sobre Actividades de Intermediación de Corretaje y Bolsa, referidos a las operaciones de Mutuo de Valores. Se modifica el artículo 96, Nivel de Endeudamiento o Apalancamiento Financiero que están en capacidad de asumir las Sociedades de Corretaje o Casas de Bolsa de conformidad con su rango patrimonial con terceros no podrá

- exceder de dos (2) veces las relaciones entre los pasivos financieros directos y el patrimonio contable, de que dispongan las Sociedades de Corretaje y Casas de Bolsa.
- ✓ La Comisión Nacional de Valores de Conformidad con la atribución conferida en el numeral 14 del artículo 9 de la Ley de Mercado de Capitales, en concordancia con los artículos 39 y 40 numeral 4 de las Normas Relativas a la Autorización y Registro de los Corredores Públicos y Asesores de Inversión resolvió:
    - ✓ Suspender temporalmente la autorización a la sociedad mercantil Everest Financial Group, Asesores de Inversión, C.A., para actuar como Asesor de Inversión de la sociedad mercantil Unovalores Casa de Bolsa, C.A.
    - ✓ Suspender la autorización a la sociedad mercantil Uno Asesores de Inversión, C.A., para actuar como Asesor de Inversión.
    - ✓ Suspender temporalmente la autorización al ciudadano Manuel Gutiérrez Nuñez para actuar como Corredor Público de Valores, hasta tanto sea resuelta la intervención de Primus Casa de Bolsa, C.A.
    - ✓ Suspender temporalmente la autorización otorgada al ciudadano Santiago Rafael Monteverde Mibelli titular de la cédula de identidad No. 5.302.270, para actuar como Corredor Público de Valores y Asesor de Inversión hasta tanto se resuelva la intervención de sociedad mercantil La Primera Casa de Bolsa, C.A..
  - ✓ Suspender temporalmente la autorización otorgada al ciudadano Carlos Gustavo Reyna titular de la cédula de identidad No. 11.742.294, para actuar como Corredor Público de Valores hasta tanto se resuelva la intervención de sociedad mercantil Inverunión Casa de Bolsa, C.A.
  - ✓ Suspender temporalmente la autorización otorgada al ciudadano Héctor Pérez titular de la cédula de identidad No. 6.749.392 para actuar como corredor público, hasta tanto se resuelva las intervenciones de las sociedades mercantiles Inverunión Fondo Mutual de Capital Abierto, S.A. e Inverunión Sociedad Administradora de Entidades de Inversión Colectiva, S.A.
  - ✓ Suspender temporalmente la autorización otorgada al ciudadano Juan José Linares Benzo titular de la cédula de identidad No. 6.818.622, para actuar como corredor público de valores, hasta tanto se resuelva la intervención de la sociedad mercantil Unicapital Casa de bolsa, C.A.
  - ✓ Suspender temporalmente la autorización otorgada al ciudadano Manuel Gutiérrez Núñez titular de la cédula de identidad No. 1.739.073 para actuar como corredor público de valores, hasta tanto se resuelva la intervención de la sociedad mercantil Primus Casa de Bolsa, C.A.
  - ✓ Suspender temporalmente la autorización otorgada al ciudadano Luis Alberto García Montoya titular de la cédula de identidad No. 3.189.825 para actuar como asesor de inversión, hasta tanto se resuelva la intervención de la sociedad mercantil Inverunión, S.A. Casas de Bolsa.

- ✓ Suspender temporalmente la autorización otorgada al ciudadano Ignacio Salvatierra Palacios titular de la cédula de identidad No. 3.714.234 para actuar como asesor de inversión, hasta tanto se resuelva la intervención de la sociedad mercantil Inverunión, S.A. Casas de Bolsa.

## Directorio de la CNV

Presidente

Tomás Eduardo Sánchez Mejías

### Directores Principales

William R. Grillet Guarisma

Pedro J. Caballero G.

Jesús Mauquer Barrera

Antonio Estevez Martínez

### Directores Suplentes

José Castro Silva

Merari del Valle Gago Aponte

Morela América Muñoz Perozo

Joel Alonso Uret Ramos

### Secretario Ejecutivo

Lucía Savattiere F.

### Secretario Ejecutivo Adjunto

Miriam Fedora Merlonetti

### Directores Técnicos

#### Consultoría Jurídica

Julio Cesar Suárez Pesquera

#### Registro Nacional de Valores

César Elio Quiroga Díaz

#### Dirección de Administración

Carlos Enrique Méndez Alvarado

#### Dirección de Auditoría e Inspección

Anelkis de Castro Flores

#### Dirección de Control de Intermediarios

Rebeca María Corrales Aguilar

#### Dirección de Control de Oferta Pública de Títulos Valores y sus Entes Emisores

Felix Enrique Cedillo Cardenas

#### Dirección de Estudios Contables

José Luís Vital T.

#### Dirección de Estudios Económicos y Estadísticos

Alessandra Rosa Navarro García

#### Dirección de Programas Especiales

Edgar Orlando Valderrama

#### Auditoría Interna

Omar Cerrada

#### Oficina de Personal

Luís Corales

#### Defensor del Inversionista Minoritario

Miriam Fedora Merlonetti

#### Oficial de Cumplimiento

Yleida Linares

## Teléfonos y Correos Electrónicos

761.94.46- 761.96.66- 761.91.36- 761.91.37

Fax: 761.93.25

Página Web: [www.cnv.gob.ve](http://www.cnv.gob.ve)

Email:

[presidencia@cnv.gob.ve](mailto:presidencia@cnv.gob.ve)

[secretariae@cnv.gob.ve](mailto:secretariae@cnv.gob.ve)

[secretariaea@cnv.gob.ve](mailto:secretariaea@cnv.gob.ve)

[cjuridica@cnv.gob.ve](mailto:cjuridica@cnv.gob.ve)

[registro@cnv.gob.ve](mailto:registro@cnv.gob.ve)

[ofertap@cnv.gob.ve](mailto:ofertap@cnv.gob.ve)

[intermediarios@cnv.gob.ve](mailto:intermediarios@cnv.gob.ve)

[estudiosc@cnv.gob.ve](mailto:estudiosc@cnv.gob.ve)

[eeconomicos@cnv.gob.ve](mailto:eeconomicos@cnv.gob.ve)

[cid@cnv.gob.ve](mailto:cid@cnv.gob.ve)

[administración@cnv.gob.ve](mailto:administración@cnv.gob.ve)

[auditoriai@cnv.gob.ve](mailto:auditoriai@cnv.gob.ve)

[opersonal@cnv.gob.ve](mailto:opersonal@cnv.gob.ve)

Depósito Legal pp=760924