

# InfoValores

Órgano Informativo mensual de la Superintendencia Nacional de Valores

Enero 2011

[www.cnv.gob.ve](http://www.cnv.gob.ve)



Tomás Eduardo, Sánchez Mejías  
**Superintendente Nacional de Valores**

Omar Cerrada ( E)  
**Auditor Interno**

Julio Suárez P.  
**Consultoría Jurídica**

Carlos Mendez  
**Oficina de Administración y Servicios**

Luis Corales ( E)  
**Oficina de Recursos Humanos**

Rebeca Corrales  
**Oficina de Comunicación y Relaciones Institucionales**

Orlando Valderrama  
**Oficina de Registro Nacional de Valores**

**Oficina de Planificación, Presupuesto y Organización**

Fedora Merlonetti  
**Oficina de Atención al Ciudadano**

César Quiroga  
**Oficina de Sistemas y Tecnologías de la Información**

Anelkys De Castro  
**Gerencia de Control de Intermediarios y Auditoría e Inspecciones**

José Luis Vital T.  
**Gerencia Control de Oferta Pública**

Geil Cedeño  
**Gerencia de Prevención, Fiscalización y Control de Legitimación de Capitales y Financiamiento al Terrorismo**

Av. Francisco Solano López,  
entres Av. Los Jaballos y Calle San Gerónimo,  
Sabana Grande, Municipio Libertador, D.C.  
(0212) 761.94.46 – 761.96.66  
761.91.36 – 761.91.37

## Contenido

---

### Indicadores del Mercado

#### **Mercado Primario**

- Ofertas Públicas de Títulos Valores autorizados, Enero 2010 – Enero 2011
- Ofertas Públicas de Títulos Valores comparativas, Enero 2010 / Enero 2011
- Ofertas Públicas de Acciones según la actividad económica al 31/01/2011
- Oferta Pública de Papeles Comerciales según la actividad económica al 31/01/2011
- Oferta Pública de Obligaciones según la actividad económica al 31/01/2011
- Monto en circulación de Papeles Comerciales al 31/01/2011
- Monto en circulación de los Títulos de Participación al 31/01/2011
- Resumen del Estado de las Obligaciones en el Registro Nacional de Valores, autorización por Redención Fija al 31/01/2011
- Tasas de las Obligaciones y Papeles Comerciales comparativo con las Tasas de Interés Pasivas y Activas Bancarias

#### **Mercado Secundario**

- Montos Negociados en la Bolsa de Valores de Caracas, C.A.
- Montos negociados en la Bolsa de Productos e Insumos Agropecuarios de Venezuela, C.A.

### Índices Bursátiles

- Índice Bursátil Caracas, Financiero e Industrial
- Principales Índices Bursátiles Internacionales
- Principales Índices Bursátiles Latinoamericanos

### Bonos

- Bono Global 27
- Letras del Tesoro de Estados Unidos

### Variables Macroeconómicas

### Otras decisiones de la SNV

### Aspectos Relacionados con el Mercado de Valores Venezolano

### Noticias Relevantes

### La Función Social en la Superintendencia Nacional de Valores

**Depósito legal pp: 760924**

**Octubre 2010**

**Caracas - Venezuela**

## Noticias del Mercado de Valores Venezolano

La Superintendencia Nacional de Valores actuando de conformidad con lo dispuesto en el artículos 1 y 8 numeral 2 de la Ley de Mercado de Valores resolvió inscribir la oferta pública de 4.600.000.000 acciones nominativas, no convertibles al portador, con un valor nominal de Bs. 0,10 cada una, por un monto total de Bs. 460.000.000,00 del Banco Occidental de Descuento, Banco Universal, C.A.

La Superintendencia Nacional de Valores actuando de conformidad con lo dispuesto en el artículo 8 numeral 22 y artículo 21 de la Ley de Mercado de Valores resolvió intervenir:

1.- Megaval Casa de Bolsa, C.A. con cese de sus operaciones propias de mercado de valores y la designación del ciudadano Winston Mejías como interventor de la mencionada sociedad.

2.- Interacciones Casa de Bolsa, C.A. con cese de sus operaciones propias de mercado de valores y la designación del ciudadano Víctor Hugo Moreira Dávila como interventor de la mencionada sociedad.

3.- Instituto Metropolitano de Cirugía, C.A., Inver Andes 2005, C.A. y Corporación Castillo Bertran C.A. y la designación de la ciudadana Nelly María Carrillo de Rojas como interventor de las mencionadas sociedades.

El Superintendente Nacional de valores, ciudadano Tomás Sánchez Mejías, titular de la cédula de identidad No. 6.309.246, actuando de conformidad con lo previsto en el artículo 21 de la Ley de Mercado de Capitales resolvió liquidar a la sociedad mercantil Federal Casa de Bolsa, C.A., y designo a la ciudadana Maritza Mosqueda, titular de la cédula de identidad No. 1.756.835, como liquidadora de la sociedad antes mencionada.

La Superintendencia Nacional de Valores, en uso de la atribución conferida en el numeral 21 del artículo 8 de la Ley de Mercado de Valores resolvió cancelar:

1.- La autorización e inscripción en el Registro Nacional de Valores de la sociedad mercantil Multiplicas Casa de Bolsa, C.A., para actuar como Operador de Valores Autorizado.

2.- La autorización e inscripción en el Registro Nacional de Valores de la sociedad mercantil Venafin Sociedad de Corretaje de Valores, S.A., para actuar como Operador de Valores Autorizado.

La Superintendencia Nacional de Valores, en uso de la atribución conferida en los artículos 4 y 24 de la Ley de Mercado de Valores resolvió dictar el Reglamento de Inscripción, Negociación y Liquidación de Valores en la Bolsa Pública de Valores Bicentenario. El Reglamento establece el régimen de inscripción, negociación y liquidación de valores en la Bolsa Pública de Valores Bicentenario.

## Noticias Económicas Relevantes

La agencia calificadoradora de riesgo Moody's informó que mantuvo la calificación de riesgo de la deuda venezolana en moneda extranjera en B2 y la emitida en divisa nacional en B1, con la unificación del tipo de cambio ayudara a simplificar sistema cambiario que tendrá algunos efectos positivos y con un impacto fiscal menor.

El Banco Central de Venezuela, comunicó:

1.- Que el tipo de cambio aplicable a los Bonos de la Deuda Pública Nacional denominados Títulos de Interés y Capital Cubierto (TICC) para el capital será de Bs. 4,30 por US\$ y para los intereses en el caso de los intereses correspondientes a mercado secundario, así como de los cupones a cancelar al vencimiento, al tipo de cambio oficial aplicable será el vigente los dos (2) días hábiles bancarios anteriores a la fecha de inicio del cupón vigente o a cancelar Bs. 2,60 o Bs. 4,30 por US\$.

2.- El Índice Nacional de Precios registró en el mes de enero de 2011 una variación intermensual de 2,7% mayor a la observada en el mes de diciembre 2010 de 1,8% y la variación anualizada se ubica en 28,5% superior a la del 2009 se ubicó en 24,3%.

Fue publicada en la Gaceta Oficial No 39.591 del 11-01-2011:

1) La Resolución No. 040 de la Superintendencia Nacional de Valores, las Normas Relativas a las Tasas y Contribuciones que deben cancelar las personas sometidas al control de la Superintendencia Nacional de Valores.

2) La Presidencia de la República decreto:

Septuagésima Tercera Emisión (73) de Letras del Tesoro, hasta un máximo en circulación al cierre del ejercicio fiscal 2011 por Bs. 6.890.000.000 de acuerdo a la Ley Especial de Endeudamiento Anual. Serán emitidas en bolívares sobre la base del cálculo de días efectivamente transcurridos respecto a un año de 360 días, sin devengar cupones (cero cupón).

Septingentésima Décima Cuarta Emisión (714) Bonos de la Deuda Pública, constituidos de empréstitos internos, hasta por la cantidad de Bs. 10.729.692.583, destinados al servicio de la deuda pública, podrán ser colocados en vebono o título de interés fijo (TIF), en bolívares, el vencimiento del cupón será de cada 91 días Septingentésima Décima Quinta Emisión (715) Bonos de Deuda Pública Nacional, constituidos de empréstitos internos, hasta por la cantidad de Bs. 13.640.824.842, destinados al refinanciamiento o reestructuración de la Deuda Pública podrán ser colocados en vebono o título de interés fijo (TIF), en bolívares, el vencimiento del cupón será de cada 91 días.

Septingentésima Décima Sexta Emisión (716) Bonos de la Deuda Pública, constituidos de empréstitos internos, hasta por la cantidad de Bs. 20.000.000.000, destinados a la gestión fiscal del ejercicio económico financiero 2011, podrán ser colocados en vebono o título de interés fijo (TIF), en bolívares, el vencimiento del cupón será de cada 91 días.

Septingentésima Décima Séptima Emisión (717) Bonos de Deuda Pública Nacional, constituidos de empréstitos internos, hasta por la cantidad de Bs. 632.773.533, destinados al financiamiento de proyectos, podrán ser colocados en vebono o título de interés fijo (TIF), en bolívares, el vencimiento del cupón será de cada 91 días.

El Ministerio del Poder Popular de Planificación y Finanzas, informó al sector financiero nacional y al público en general el inicio del cronograma de subastas de Bonos de la Deuda Pública y Letras del Tesoro para el primer trimestre ejercicio fiscal 2011. Las subastas de las Letras del Tesoro serán los martes de cada semana para plazos de 91 y 105 días, para plazos de 182 días los segundos martes de cada mes y para plazo de 364 días los terceros martes de cada mes con vigencia a partir del martes 18-01-2011. Los Bonos de la Deuda Pública Nacional las subastas se realizarán los días miércoles de cada semana, con vigencia a partir del miércoles 19-01-2011.

Fue publicada en la Gaceta Oficial No 39.600 del 24-01-2011 la designación de la ciudadana Alessandra Rosa Navarro García, titular de la cédula de identidad No. 9.878.632, Presidenta de la Bolsa de Valores Pública de Valores Bicentenario y a los ciudadanos Anelkys De Castro Flores y William López titulares de las cédulas de identidad No. 11.422.388 y 15.267.979, respectivamente, como Directores Principales del Directorio de la Bolsa Pública de Valores Bicentenario. También la Resolución No. 012-2011 del 21 de enero de 2011 emanada de la Superintendencia Nacional de Valores donde se dicta el "Reglamento de Inscripción, Negociación y Liquidación de Valores en la Bolsa Pública de Valores Bicentenario".

El Fondo Monetario Internacional (FMI), informó que incrementó en un 1/4 de punto las perspectivas de crecimiento del Mundial para el 2011 ubicándola en 4,4% y para América Latina y el Caribe en 4,3%. La recuperación mundial avanza, pero sigue siendo desigual.

## Indicadores del Mercado

### Mercado Primario

#### Ofertas Públicas de Títulos Valores autorizadas Enero 2010 – Enero 2011 (Millones de Bolívares)

Meses	Acciones	Papeles Comerciales	Oblig.	Títulos de Participación	Total MM Bs.
ene-10	0	0	0	0	0
feb-10	0	0	0	0	0
mar-10	0	0	0	0	0
abr-10	179	0	0	0	179
may-10	0	0	0	0	0
jun-10	0	0	0	0	0
jul-10	0	0	0	0	0
ago-10	46	0	0	0	46
sep-10	0	0	0	0	0
oct-10	0	0	12.900	0	12.900
nov-10	0	0	0	0	0
dic-10	0	0	200	0	200
ene-11	142	500	13.580	0	14.222
<b>TOTAL</b>	<b>366</b>	<b>500</b>	<b>26.680</b>	<b>0</b>	<b>27.546</b>

Fuente: Superintendencia Nacional de Valores

#### Ofertas Públicas de Títulos Valores Comparativas Enero 2010 / Enero 2011 (Millones de Bolívares)

TÍTULOS	Ener 2010 MM Bs.	%	Ener 2011 MM Bs.	%	Var. Rel.
Acciones	0,00	0,00	141,67	1,00	0,00
Papeles Comerciales	0,00	0,00	500,00	3,52	0,00
Obligaciones	0,00	0,00	13.580,00	95,49	0,00
Títulos de Participación	0,00	0,00	0,00	0,00	0,00
<b>Total</b>	<b>0,00</b>	<b>0,00</b>	<b>14.221,67</b>	<b>100,00</b>	<b>0,00</b>

Fuente: Superintendencia Nacional de Valores

#### Oferta Pública de Acciones según la Actividad Económica Enero 2011

Títulos	No de Títulos	Valor Nominal	Monto Total Bs.	Destinatario de la Oferta	Origen de los Fondos
<b>Banca Comercial y Universal</b>	<b>1.300.000.000</b>		<b>130.000.000,00</b>		
Totalbank, C.A. Banco Universal	1.300.000.000	0,10	130.000.000,00	A.A.	Aportes Patrimoniales no Capitalizados
<b>Industria Manufacturera</b>	<b>9.835.803</b>		<b>9.468.642,00</b>		
Grupo Zuliano, C.A.	8.000.000	1,00	8.000.000,00	A.A.	Efectivo
Suelopetrol, C.A. SACA	1.835.803	0,80	1.468.642,40	A.A.	Ganancias Retenidas
<b>Electricidad, Gas, Agua y Servicios</b>	<b>44.141.500</b>		<b>2.207.075,00</b>		
Corporación Industrial de Energía, C.A.	44.141.500	0,05	2.207.075,00	A.A.	Utilidades no Distribuidas
<b>Total</b>	<b>1.353.977.303</b>		<b>141.675.717,00</b>		

Fuente: Superintendencia Nacional de Valores

## Indicadores del Mercado

### Mercado Primario

#### Oferta Pública de Papeles Comerciales según la Actividad Económica Enero 2011

Sector Económico	Monto Total (B.s)	Sociedad Calificadora de Riesgo	Calificación
<b>Agricultura, Caza, Silvicultura y Pesca</b>	<b>500.000.000,00</b>		
Provincesa, S.A.	500.000.000,00	Softline Clave	A-A1 A-A1
Emisión 2010-I	300.000.000,00		
Emisión 2010-II	200.000.000,00		
<b>Total</b>	<b>500.000.000,00</b>		

Fuente: Superintendencia Nacional de Valores

#### Oferta Pública de Obligaciones según la Actividad Económica Enero 2011

Sector Económico	Monto Total (Bs.)	Sociedad Calificadora de Riesgo	Calificación	Vencimiento	Observaciones
<b>Industria Manufacturera</b>	<b>35.000.000,00</b>				
Envases Venezolanos, C.A.	35.000.000,00	Softline Clave	A-A3 A-A3	3 años	
<b>Petróleo</b>	<b>13.545.000.000,00</b>				
Petróleos de Venezuela, S.A.	13.545.000.000,00			7 años	Denominación en dólares de los Estados Unidos de América, cupón 8,5% fijo anuales y pagadero semestralmente, ente custodio Euroclear, coordinador de la emisión Citibank N.A.
<b>Total</b>	<b>13.580.000.000,00</b>				

Fuente: Superintendencia Nacional de Valores

## Indicadores del Mercado

### Mercado Primario

#### Monto en Circulación de Papeles Comerciales al 31/01/2011

EMPRESA	RESOLUCIÓN	FECHA AUTORIZACIÓN	FECHA INICIO EMISIÓN	FECHA VCTO. EMISIÓN	TASA REND. ENE 2011	MONTO AUTORIZADO M DE Bs.	MONTO EN CIRCULACIÓN M DE Bs.
Manpa	152-2009	3-dic-2009	24-feb-2010	25-feb-2011	15,250%	70.000,0	18.000,0
<b>TOTAL PAPELES COMERCIALES AL PORTADOR</b>					<b>15,250%</b>	<b>70.000,0</b>	<b>18.000,0</b>

Fuente: Superintendencia Nacional de Valores  
(1) Para el cálculo se utilizan Promedios Ponderados

#### Monto en Circulación de los Títulos de Participación al 31/01/2011

EMPRESA	Series	RESOLUCIÓN	FECHA AUTORIZACIÓN	FECHA INICIO EMISIÓN	FECHA VCTO. EMISIÓN	TASA REND. 2011	MONTO AUTORIZADO M. DE Bs.	MONTO EN CIRCULACIÓN M DE Bs.
Banco Nacional de Crédito, C.A. (El Emisor) y El Universal, C.A. (El Interesado)		130-2009	29-oct-2009				30.000,00	
Diario el Universal, C.A. Serie 1				24-nov-2009	24-nov-2011	15,020%		4.050,00
<b>TOTAL TÍTULOS DE PARTICIPACIÓN</b>						<b>15,020%</b>	<b>30.000,0</b>	<b>4.050,0</b>

Fuente: Superintendencia Nacional de Valores  
(1) Para el Cálculo se utilizan Promedios Ponderados

## Indicadores del Mercado

### Mercado Primario

#### Resumen del Estado de las Obligaciones en el Registro Nacional de Valores Autorización por Redención Fija al 31-01-2011

Nombre de la Sociedad	Serie	Monto Autorizado		Fecha		Monto Emitido Mes M Bs.	Monto Circulación M Bs.	% Interés 01/11 (1)
		Nº de Títulos	M Bs.	Emisión	Vencimiento			
ASERCA AIRLINES Venezuela	2007	(a)	170.000,0					
ASERCA AIRLINES Venezuela	2007-I-VI			19-oct-2007	19-oct-2012		150.000,0	17,357%
ASERCA AIRLINES Venezuela	2007-VII			19-oct-2007	19-oct-2012		20.000,0	17,357%
Banco Nacional de Crédito, C.A.	2007	(a)	50.000,0					
Banco Nacional de Crédito, C.A.	2007-I			23-abr-2007	23-abr-2013		50.000,0	17,030%
Banco Nacional de Crédito, C.A.	2007	(a)	50.000,0					
Banco Nacional de Crédito, C.A.	2007-II			24-dic-2007	24-dic-2013		50.000,0	16,550%
Banco de la Gente Emprendedora, C.A., Bangente		(a)	30.000,0					
Banco de la Gente Emprendedora, C.A., Bangente	2009-1			26-may-2009	26-may-2012		15.000,0	14,110%
Banco de la Gente Emprendedora, C.A., Bangente	2009-2			26-ene-2010	26-ene-2012		12.000,0	14,700%
Corimon C.A.	2009-I	(a)	150.000,0					
Corimon C.A.	2009-I-1			17-ago-2009	17-ago-2013		30.000,0	16,630%
Corimon C.A.	2009-I-2			17-ago-2009	17-ago-2013		30.000,0	16,630%
Corimon C.A.	2009-I-3			17-ago-2009	17-ago-2013		30.000,0	16,630%
Corimon C.A.	2009-I-4			17-ago-2009	17-ago-2013		30.000,0	16,630%
Corimon C.A.	2009-I-5			17-ago-2009	17-ago-2013		30.000,0	16,630%
Corporación Andina de Fomento,	2006	(a)	450.000,0					
Corporación Andina de Fomento,	2006-I			15-jun-2006	9-jun-2011		215.000,0	9,740%
Corporación Andina de Fomento,	2006-II			8-feb-2007	2-feb-2012		107.500,0	10,250%
Corporación Andina de Fomento,	2006-III			20-mar-2007	15-mar-2012		127.500,0	10,110%
Corporación Digitel, C.A.	2007	(a)	500.000,0					
Corporación Digitel, C.A.	2007-I			17-ene-2008	17-ene-2011		50.000,0	14,840%
Corporación Digitel, C.A.	2007-II			17-ene-2008	17-ene-2011		50.000,0	14,840%
Corporación Digitel, C.A.	2007-III			26-mar-2008	26-mar-2011		50.000,0	15,400%
Corporación Digitel, C.A.	2007-IV			26-mar-2008	26-mar-2011		50.000,0	15,400%
Corporación Digitel, C.A.	2007-V			9-jun-2008	9-jun-2011		50.000,0	15,340%
Corporación Digitel, C.A.	2007-VI			9-jun-2008	9-jun-2011		50.000,0	15,340%
Corporación Digitel, C.A.	2007-VII			17-jun-2008	17-jun-2011		50.000,0	15,080%
Corporación Digitel, C.A.	2007-VIII			17-jun-2008	17-jun-2011		50.000,0	15,080%
Corporación Digitel, C.A.	2007-IX			15-jul-2008	15-jul-2012		50.000,0	16,150%
Corporación Digitel, C.A.	2007-X			15-jul-2008	15-jul-2012		50.000,0	16,150%
Corporación Industrial Americer, C.A.	2006	(a)	25.000,0					
Corporación Industrial Americer, C.A.	2006-I			22-may-2007	22-may-2011		15.000,0	16,660%
Corporación Industrial Americer, C.A.	2006-II			22-may-2007	22-may-2011		10.000,0	16,660%
Corporación Industrial Americer, C.A.	2007	(a)	35.000,0					
Corporación Industrial Americer, C.A.	2007-I			22-may-2007	22-may-2011		35.000,0	16,660%
Corporación SAI 888, C.A.	2009	(a)	60.000,0					
Corporación SAI 888, C.A.	Unica			30-sep-2009	30-sep-2013		11.000,0	17,060%
Corporación Telemic, C.A.	2008	(a)	200.000,0					
Corporación Telemic, C.A.	2008-I			19-may-2009	19-may-2011		20.000,0	15,750%
Corporación Telemic, C.A.	2008-II			19-may-2009	19-may-2011		20.000,0	15,750%
Corporación Telemic, C.A.	2008-III			25-may-2009	25-may-2011		20.000,0	16,100%
Corporación Telemic, C.A.	2008-IV			25-may-2009	25-may-2011		20.000,0	16,100%
Corporación Telemic, C.A.	2008-V			25-may-2009	25-may-2011		20.000,0	16,100%
COTECNICA La Bonanza, C.A.	2008	(a)	45.000,0					
COTECNICA La Bonanza, C.A.	2008-I			9-jul-2008	9-jul-2012		15.000,0	18,340%
COTECNICA La Bonanza, C.A.	2008-II			7-oct-2008	9-jul-2012		15.000,0	18,340%
COTECNICA La Bonanza, C.A.	2008-III			7-oct-2008	9-jul-2012		15.000,0	18,340%
C.A. Telares de Palo Grande	2009	(a)	8.000,0					
C.A. Telares de Palo Grande	2009-I			2-jun-2009	21-nov-2011		5.000,0	15,940%
C.A. Telares de Palo Grande	2009-II			2-jun-2009	21-nov-2011		3.000,0	15,940%
Dayco Telecom, C.A.	2009	(a)	10.000,0					
Dayco Telecom, C.A.	2009-I			8-dic-2009	8-dic-2011		10.000,0	15,890%
Desarrollos Forestales San Carlos II	2007	(a)	67.500,0					
Desarrollos Forestales San Carlos II	2007-1			17-ago-2007	12-ago-2011		22.500,0	13,650%
Desarrollos Forestales San Carlos II	2007-2			11-sep-2007	6-sep-2011		5.000,0	13,770%
Envases Venezolanos, S.A.	2011	(a)	35.000,0					
Envases Venezolanos, S.A.	2011-I			24-ene-2011	24-jul-2012	5.000,0		15,710%
Envases Venezolanos, S.A.	2011-II							
Envases Venezolanos, S.A.	2011-III							
Envases Venezolanos, S.A.	2011-IV							
Envases Venezolanos, S.A.	2011-V							
Envases Venezolanos, S.A.	2011-VI							
Envases Venezolanos, S.A.	2011-VII							
Fondo de Valores Inmobiliarios, SACA	2006	(a)	50.000,0					
Fondo de Valores Inmobiliarios, SACA	2006-I-1			23-ago-2006	23-ago-2011		5.000,0	14,510%
Fondo de Valores Inmobiliarios, SACA	2006-I-2			23-ago-2006	23-ago-2011		5.000,0	14,510%
Fondo de Valores Inmobiliarios, SACA	2006-I-3			23-ago-2006	23-ago-2011		5.000,0	14,510%
Fondo de Valores Inmobiliarios, SACA	2006-I-4			23-ago-2006	23-ago-2011		5.000,0	14,510%

.../

## Indicadores del Mercado

### Mercado Primario

#### Resumen del Estado de las Obligaciones en el Registro Nacional de Valores Autorización por Redención Fija al 31-01-2011

Nombre de la Sociedad	Serie	Monto Autorizado		Fecha		Monto Emitido Mes M Bs.	Monto Circulación M Bs.	% Interés 01/11 (1)
		Nº de Títulos	M Bs.	Emisión	Vencimiento			
Fondo de Valores Inmobiliarios, SACA	2006-I-5			23-ago-2006	23-ago-2011		5.000,0	14,510%
Fondo de Valores Inmobiliarios, SACA	2006-I-6			23-ago-2006	23-ago-2011		5.000,0	14,510%
Fondo de Valores Inmobiliarios, SACA	2006-I-7			23-ago-2006	23-ago-2011		5.000,0	14,510%
Fondo de Valores Inmobiliarios, SACA	2006-I-8			23-ago-2006	23-ago-2011		5.000,0	14,510%
Fondo de Valores Inmobiliarios, SACA	2006-I-9			23-ago-2006	23-ago-2011		5.000,0	14,510%
Fondo de Valores Inmobiliarios, SACA	2006-I-10			23-ago-2006	23-ago-2011		5.000,0	14,510%
<b>Fondo de Valores Inmobiliarios, SACA</b>	<b>2006-II</b>	<b>(a)</b>	<b>30.000,0</b>					
Fondo de Valores Inmobiliarios, SACA	2006-II-1			30-ago-2006	30-ago-2011		5.000,0	16,530%
Fondo de Valores Inmobiliarios, SACA	2006-II-2			30-ago-2006	30-ago-2011		5.000,0	16,530%
Fondo de Valores Inmobiliarios, SACA	2006-II-3			30-ago-2006	30-ago-2011		5.000,0	16,530%
Fondo de Valores Inmobiliarios, SACA	2006-II-4			30-ago-2006	30-ago-2011		5.000,0	16,530%
Fondo de Valores Inmobiliarios, SACA	2006-II-5			30-ago-2006	30-ago-2011		5.000,0	16,530%
Fondo de Valores Inmobiliarios, SACA	2006-II-6			30-ago-2006	30-ago-2011		5.000,0	16,530%
<b>Fondo de Valores Inmobiliarios, SACA</b>	<b>2006-III</b>	<b>(a)</b>	<b>30.000,0</b>					
Fondo de Valores Inmobiliarios, SACA	2006-III			27-oct-2006	27-oct-2011		30.000,0	13,830%
<b>Fondo de Valores Inmobiliarios, SACA</b>	<b>2007-I</b>	<b>(a)</b>	<b>60.000,0</b>					
Fondo de Valores Inmobiliarios, SACA	2007-I-1			9-oct-2007	9-oct-2012		10.000,0	14,100%
Fondo de Valores Inmobiliarios, SACA	2007-I-2			9-oct-2007	9-oct-2012		5.000,0	14,100%
<b>Fondo de Valores Inmobiliarios, SACA</b>	<b>2007-II</b>	<b>(a)</b>	<b>120.000,0</b>					
Fondo de Valores Inmobiliarios, SACA	2007-II-1			15-ago-2007	15-ago-2012		32.000,0	14,000%
Fondo de Valores Inmobiliarios, SACA	2007-II-2			14-sep-2007	14-sep-2012		40.000,0	14,420%
<b>Fondo de Valores Inmobiliarios, SACA</b>	<b>2007-III</b>	<b>(a)</b>	<b>40.000,0</b>					
Fondo de Valores Inmobiliarios, SACA	2007-III-U			14-ago-2007	14-ago-2014		40.000,0	15,750%
<b>Fondo de Valores Inmobiliarios, SACA</b>	<b>2008-I</b>	<b>(a)</b>	<b>60.000,0</b>					
Fondo de Valores Inmobiliarios, SACA	2008-I-1			13-ago-2008	13-ago-2012		30.000,0	15,920%
Fondo de Valores Inmobiliarios, SACA	2008-I-2			22-sep-2008	22-sep-2012		30.000,0	16,310%
<b>Fondo de Valores Inmobiliarios, SACA</b>	<b>2009-I</b>	<b>(a)</b>	<b>100.000,0</b>					
Fondo de Valores Inmobiliarios, SACA	2009-I-I			23-feb-2010	23-feb-2015		5.000,0	15,920%
Fondo de Valores Inmobiliarios, SACA	2009-I-II			23-feb-2010	23-feb-2015		5.000,0	15,920%
Fondo de Valores Inmobiliarios, SACA	2009-I-III			23-feb-2010	23-feb-2015		5.000,0	15,920%
Fondo de Valores Inmobiliarios, SACA	2009-I-IV			23-feb-2010	23-feb-2015		5.000,0	15,920%
Fondo de Valores Inmobiliarios, SACA	2009-I-V			23-feb-2010	23-feb-2015		5.000,0	15,920%
Fondo de Valores Inmobiliarios, SACA	2009-I-VI			23-feb-2010	23-feb-2015		5.000,0	15,920%
Fondo de Valores Inmobiliarios, SACA	2009-I-VII			23-feb-2010	23-feb-2015		5.000,0	15,920%
Fondo de Valores Inmobiliarios, SACA	2009-I-VIII			23-feb-2010	23-feb-2015		5.000,0	15,920%
Fondo de Valores Inmobiliarios, SACA	2009-I-IX			23-feb-2010	23-feb-2015		5.000,0	15,920%
Fondo de Valores Inmobiliarios, SACA	2009-I-X			23-feb-2010	23-feb-2015		5.000,0	15,920%
Fondo de Valores Inmobiliarios, SACA	2009-I-XI			23-feb-2010	23-feb-2015		5.000,0	15,920%
<b>Hotel Tamanaco</b>	<b>2007</b>	<b>(a)</b>	<b>80.000,0</b>					
Hotel Tamanaco	2007			10-mar-2008	10-mar-2012		80.000,0	14,910%
<b>Industrias Unicon, C.A.</b>	<b>2006-II</b>	<b>(a)</b>	<b>64.500,0</b>					
Industrias Unicon, C.A.	2006-II-1			29-ene-2007	29-ene-2012		11.500,0	15,260%
Industrias Unicon, C.A.	2006-II-2			8-feb-2007	8-feb-2012		20.898,0	14,570%
Industrias Unicon, C.A.	2006-II-3			8-feb-2007	8-feb-2012		17.000,0	14,570%
<b>Industrias Unicon, C.A.</b>	<b>2007-I</b>	<b>(a)</b>	<b>64.500,0</b>					
Industrias Unicon, C.A.	2007-I-1			24-ene-2008	24-ene-2011		21.500,0	16,320%
Industrias Unicon, C.A.	2007-I-2			19-feb-2008	19-feb-2011		21.500,0	16,320%
Industrias Unicon, C.A.	2007-I-3			7-may-2008	7-may-2011		21.500,0	16,320%
<b>Inelectra S.A.C.A.</b>	<b>2008</b>	<b>(a)</b>	<b>20.000,0</b>					
Inelectra	2008-1			28-jul-2008	28-jul-2011		10.000,0	14,700%
<b>Inversiones Selva</b>	<b>2008-I</b>	<b>(a)</b>	<b>86.000,0</b>					
Inversiones Selva	2008-1			29-oct-2008	29-oct-2012		21.500,0	17,450%
Inversiones Selva	2008-2			29-oct-2008	29-oct-2012		21.500,0	17,450%
<b>Inversiones Tacoa, C.A.</b>	<b>2008</b>	<b>(a)</b>	<b>15.000,0</b>					
Inversiones Tacoa, C.A.	2008-U			28-feb-2008	28-feb-2011		15.000,0	16,610%
<b>Manufactura de Papel, C.A.</b>	<b>2007-I</b>	<b>(a)</b>	<b>50.000,0</b>					
Manufactura de Papel, C.A.	2007-I-I			24-sep-2007	24-sep-2011		12.500,0	12,280%
Manufactura de Papel, C.A.	2007-I-II			1-oct-2007	1-oct-2011		11.500,0	12,790%
Manufactura de Papel, C.A.	2007-I-III			26-oct-2007	26-oct-2011		10.200,0	12,970%
Manufactura de Papel, C.A.	2007-I-IV			8-feb-2008	8-feb-2012		12.500,0	15,290%

.../

## Indicadores del Mercado

### Mercado Primario

#### Resumen del Estado de las Obligaciones en el Registro Nacional de Valores Autorización por Redención Fija al 31-01-2011

Nombre de la Sociedad	Serie	Monto Autorizado		Fecha		Monto Emitido Mes M Bs.	Monto Circulación M Bs.	% Interés 01/11 (1)
		Nº de Títulos	M Bs.	Emisión	Vencimiento			
<b>Mantex</b>	<b>2008</b>	<b>(a)</b>	<b>50.000,0</b>					
Mantex	2008-1			15-abr-2008	15-abr-2012		12.500,0	14,340%
Mantex	2008-2			9-jul-2008	9-jul-2012		12.500,0	15,160%
Mantex	2008-3			14-jul-2008	14-jul-2012		12.500,0	14,340%
<b>Mercantil Servicios Financieros, C.A.</b>	<b>2007-I</b>	<b>(a)</b>	<b>100.000,0</b>					
Mercantil Servicios Financieros, C.A.	2007-I-2			23-may-2007	23-may-2011		20.000,0	13,380%
<b>Mercantil Servicios Financieros, C.A.</b>	<b>2008-I</b>	<b>(a)</b>	<b>80.000,0</b>					
Mercantil Servicios Financieros, C.A.	2008-I-1			10-feb-2009	10-feb-2011		20.000,0	14,770%
Mercantil Servicios Financieros, C.A.	2008-I-2			17-feb-2009	17-feb-2011		20.000,0	14,770%
<b>Mercantil Servicios Financieros, C.A.</b>	<b>2009-I</b>	<b>(a)</b>	<b>60.000,0</b>					
Mercantil Servicios Financieros, C.A.	2009-I-1			17-ago-2009	17-mar-2011		20.000,0	14,280%
<b>Microfin A.C.</b>	<b>2008-I</b>	<b>(a)</b>	<b>20.000,0</b>					
Microfin A.C.	2008-I-1			29-ene-2009	28-ene-2012		10.000,0	17,240%
Microfin A.C.	2008-I-2			29-abr-2009	28-ene-2012		10.000,0	17,240%
<b>Petróleos de Venezuela, S.A. (PDVSA)</b>	<b>2010</b>	<b>(a)</b>	<b>12.900.000,0</b>					
Petróleos de Venezuela, S.A. (PDVSA)	2010 Unica			29-oct-2010	2-nov-2017		12.900.000,0	8,500%
<b>Petróleos de Venezuela, S.A. (PDVSA)</b>	<b>2011</b>	<b>(a)</b>	<b>13.545.000,0</b>					
Petróleos de Venezuela, S.A. (PDVSA)	2010 Unica							
<b>Provencesa</b>	<b>2007</b>	<b>(a)</b>	<b>100.000,0</b>					
Provencesa	2007-1			22-feb-2008	22-feb-2011		25.000,0	14,860%
Provencesa	2007-2			22-feb-2008	22-feb-2011		25.000,0	14,860%
Provencesa	2007-3			19-may-2008	19-may-2011		25.000,0	15,030%
Provencesa	2007-4			19-may-2008	19-may-2011		25.000,0	15,030%
<b>Provencesa</b>	<b>2008</b>	<b>(a)</b>	<b>50.000,0</b>					
Provencesa	2008-1			19-feb-2009	19-ago-2011		11.319,0	15,200%
<b>Suelopetrol Exploration &amp; Production, C.A.</b>	<b>2009</b>	<b>(a)</b>	<b>70.000,0</b>					
Suelopetrol Exploration & Production, C.A.	2009-I-III			1-dic-2009	1-dic-2012		30.000,0	17,660%
Suelopetrol Exploration & Production, C.A.	2009-IV-VII			1-dic-2009	1-dic-2012		40.000,0	17,660%
<b>Supercable Alk Internacional, S.A</b>	<b>2007</b>	<b>(a)</b>	<b>115.000,0</b>					
Supercable Alk Internacional, S.A	2007-1			12-mar-2007	12-mar-2012		10.000,0	14,750%
Supercable Alk Internacional, S.A	2007-2			12-mar-2007	12-mar-2012		10.000,0	14,750%
Supercable Alk Internacional, S.A	2007-3			12-mar-2007	12-mar-2012		10.000,0	14,750%
Supercable Alk Internacional, S.A	2007-4			12-mar-2007	12-mar-2012		10.000,0	14,750%
Supercable Alk Internacional, S.A	2007-5			12-mar-2007	12-mar-2012		10.000,0	14,750%
Supercable Alk Internacional, S.A	2007-6			12-mar-2007	12-mar-2012		10.000,0	14,750%
Supercable Alk Internacional, S.A	2007-7			12-mar-2007	12-mar-2012		10.000,0	14,750%
Supercable Alk Internacional, S.A	2007-8			12-mar-2007	12-mar-2012		10.000,0	14,750%
Supercable Alk Internacional, S.A	2007-9			12-mar-2007	12-mar-2012		10.000,0	14,750%
Supercable Alk Internacional, S.A	2007-10			12-mar-2007	12-mar-2012		10.000,0	14,750%
Supercable Alk Internacional, S.A	2007-11			12-mar-2007	12-mar-2012		15.000,0	14,750%
<b>Toyota Services de Venezuela, C.A.</b>	<b>2007</b>	<b>(a)</b>	<b>400.000,0</b>					
Toyota Services de Venezuela, C.A.	2007-I			26-jun-2007	26-jun-2012		100.000,0	12,320%
Toyota Services de Venezuela, C.A.	2007-II			26-jun-2007	26-jun-2012		100.000,0	12,320%
Toyota Services de Venezuela, C.A.	2007-III			28-ago-2007	28-ago-2012		54.352,0	12,370%
<b>Toyota Services de Venezuela, C.A.</b>	<b>2008</b>	<b>(a)</b>	<b>200.000,0</b>					
Toyota Services de Venezuela, C.A.	2008-III			15-jul-2008	15-jul-2011		288,0	15,480%
Toyota Services de Venezuela, C.A.	2008-V			15-jul-2008	15-jul-2011		20.000,0	15,480%
Toyota Services de Venezuela, C.A.	2008-VI			20-jul-2008	20-jul-2011		20.000,0	15,480%
Toyota Services de Venezuela, C.A.	2008-VII			20-jul-2008	20-jul-2011		16.500,0	15,480%
Toyota Services de Venezuela, C.A.	2008-X			23-jul-2008	23-jul-2011		12,0	15,480%
<b>Toyota Services de Venezuela, C.A.</b>	<b>2010</b>	<b>(a)</b>	<b>200.000,0</b>					
Toyota Services de Venezuela, C.A.	2010-I			24-ene-2011	24-ene-2014	20.000,0		14,000%
<b>Transbanca, C.A.</b>	<b>2007</b>	<b>(a)</b>	<b>30.000,0</b>					
Transbanca, C.A.	2007-1			15-feb-2008	15-feb-2011		10.000,0	15,750%
Transbanca, C.A.	2007-2			18-feb-2008	18-feb-2011		10.000,0	14,880%
Transbanca, C.A.	2007-3			25-feb-2008	25-feb-2011		10.000,0	15,680%
<b>Valores Inmobiliarios de Venezuela</b>	<b>2009</b>	<b>(a)</b>	<b>5.000,0</b>					
Valores Inmobiliarios de Venezuela	2009-1	(a)		23-dic-2009	23-dic-2011		5.000,0	20,000%
		<b>0</b>	<b>30.680.500,0</b>			<b>25.000,0</b>	<b>15.999.069,0</b>	<b>15,291%</b>

Fuente: Superintendencia Nacional de Valores

(1) Para el Cálculo se utilizan Promedios Ponderados

(a) Título único (Colocación en series)

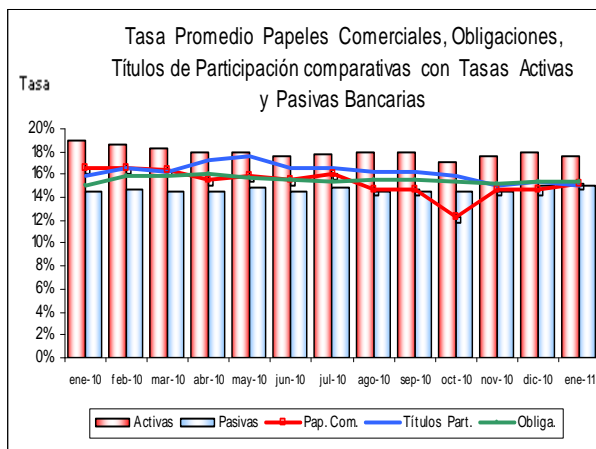
## Indicadores del Mercado

### Mercado Primario

#### Tasas de las Obligaciones y Papeles Comerciales Comparativo con las Tasas de Interés Pasivas y Activas Bancarias Enero 2010 – Enero 2011

MES	Activas	Pasivas	Obliga.	Pap. Com.	Títulos Part.
ene-10	18,96%	14,51%	15,00%	16,56%	15,93%
feb-10	18,55%	14,75%	15,97%	16,56%	16,57%
mar-10	18,36%	14,51%	15,96%	16,45%	16,16%
abr-10	17,95%	14,50%	16,06%	15,57%	17,28%
may-10	17,93%	14,87%	15,76%	15,98%	17,69%
jun-10	17,65%	14,55%	15,63%	15,64%	16,58%
jul-10	17,73%	14,95%	15,47%	16,05%	16,58%
ago-10	17,97%	14,58%	15,56%	14,76%	16,22%
sep-10	17,43%	14,77%	15,48%	14,08%	16,09%
oct-10	17,07%	14,51%	15,33%	12,26%	15,88%
Nov-10	17,54%	14,53%	15,28%	14,63%	15,05%
dic-10	17,89%	15,00%	15,30%	14,63%	15,31%
ene-11	17,53%	15,04%	15,30%	15,25%	15,02%

#### Tasa Promedio Papeles Comerciales, Obligaciones, Títulos de Participación Comparativas con Tasas Activas y Pasivas Bancarias



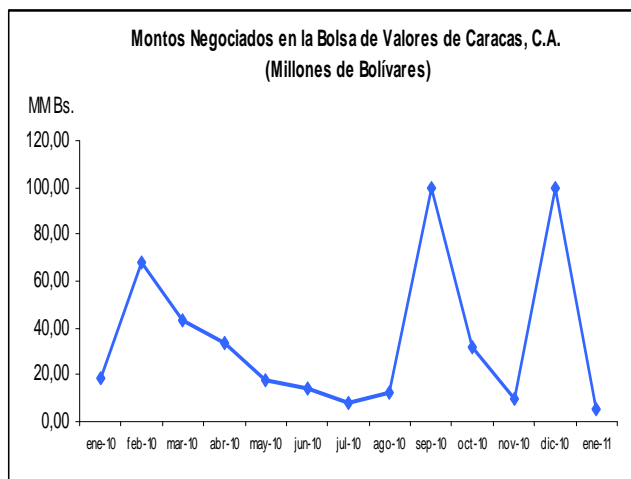
Fuente: Superintendencia Nacional de Valores y BCV.

Fuente: Superintendencia Nacional de Valores y BCV. Tasa con promedios ponderados.

### Mercado Secundario

#### Montos negociados en la Bolsa de Valores de Caracas, C.A. (Millones de Bolívares)

Fecha	Acciones (1)	Vebonos	Bonos PDVSA	Bonos Privados	Total Negociado MM Bs.
ene-10	18,36	0,00	0,00	0,00	18,36
feb-10	39,26	0,00	27,43	1,00	67,69
mar-10	26,67	0,00	13,35	3,26	43,28
abr-10	24,50	0,00	0,00	9,00	33,50
may-10	17,39	0,00	0,00	0,00	17,39
jun-10	11,14	0,00	0,00	3,06	14,20
jul-10	8,04	0,00	0,00	0,00	8,04
ago-10	12,31	0,00	0,00	0,00	12,31
sep-10	26,08	0,00	0,00	73,46	99,54
oct-10	8,14	0,00	0,00	23,74	31,88
nov-10	9,28	0,00	0,00	0,00	9,28
dic-10	22,83	0,00	0,00	77,05	99,88
ene-11	5,57	0,00	0,00	0,00	5,57
<b>Total</b>	<b>229,56</b>	<b>0,00</b>	<b>40,78</b>	<b>190,57</b>	<b>460,91</b>



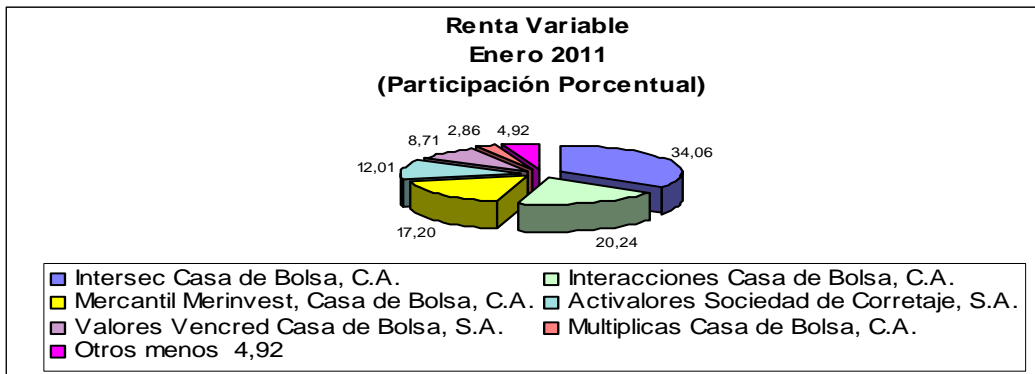
Fuente: Bolsa de Valores de Caracas, C.A. (1) Incluye los montos negociados en ADR's.

Fuente: Bolsa de Valores de Caracas, C.A.

## Indicadores del Mercado

### Mercado Secundario

#### Participación porcentual de los Operadores de Valores en los montos negociados en la Bolsa de Valores de Caracas, C.A.

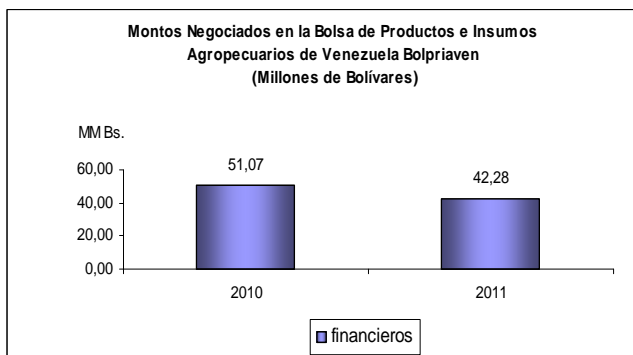


Fuente: Bolsa de Valores de Caracas, C.A.

#### Montos Negociados en la Bolsa de Productos e Insumos Agropecuarios de Venezuela, C.A. (Millones de Bs.)

Mes	Monto MM B. 2010			Monto MM Bs. 2011			Var. %
	Físicos	Instr. Financ.	total	Físicos	Instr. Financ.	total	
Ene	0,00	51,07	51,07	0,00	42,28	42,28	-17,22

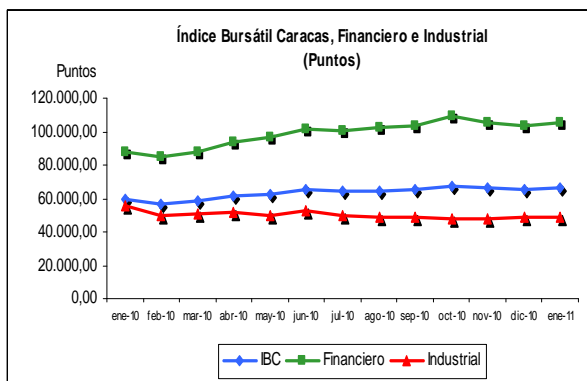
Fuente: Página web de Bolpriaven.



## Índices Bursátiles

### Índice Bursátil Caracas, Financiero e Industrial

ÍNDICES	Dic-2010	Ene-2011	VAR %
IBC	65.337,55	66.097,55	1,16
FINANCIERO	103.705,45	105.049,13	1,30
INDUSTRIAL	48.878,11	49.220,51	0,70



Fuente: Bolsa de Valores de Caracas, C.A.

### Principales Índices Bursátiles

#### Internacionales (Puntos)

Índices	País	Dic-10	Ene-11	VAR %
DOW	EE.UU.	11.577,51	11.891,93	2,72
S&P	EE.UU.	1.257,64	1.286,12	2,26
NASDAQ	EE.UU.	2.652,86	2.700,08	1,78
FTSE	LONDRES	5.899,94	5.862,94	-0,63
DAX	ALEMANIA	6.914,19	7.077,48	2,36
IBEX	ESPAÑA	9.859,10	10.806,00	9,60
NIKKEI	JAPÓN	10.228,92	10.237,92	0,09

Fuente: Reuters.

#### Latinoamericanos (Puntos)

Índices	País	Dic-10	Ene-11	VAR %
Bovespa	BRASIL	69.304,81	66.574,88	-3,94
IGPA	CHILE	22.979,22	22.248,93	-3,18
IGBC	COLOMBIA	15.496,77	15.077,93	-2,70
IPC	MÉXICO	38.550,79	36.982,24	-4,07
IBC	VENEZUELA	65.337,55	66.097,55	1,16

## Bonos

### Bono Global 27 (Precio %)

Global 27	Dic-2010	Ene-2011	Var
Argentina	49,03	35,38	-13,66
Brasil	151,50	151,00	-0,50
Colombia	118,50	118,00	-0,50
Venezuela	77,41	74,06	-3,35

### Letras del Tesoro de Estados Unidos (Rendimiento)

Bonos EEUU	Dic-2010	Ene-2011	Var
10 años	3,31	3,38	0,07
30 años	4,35	4,57	0,22

Fuente: Bolsa de Valores de Caracas, C.A.

## Variables

### Macroeconómicas

### Tasas Activas, Pasivas y Reservas Internacionales

Categoría	Dic-2010	Ene-2010
Tasas Activas	17.29	17.53
Tasas Pasivas	15.00	15.04
Reservas Internacionales (US\$ millones)	30.332	30.192

Fuente: Banco Central de Venezuela

## Inscripción en el Registro Nacional de Valores

Nombre	Resolución	Fecha
<b>CONTADOR PÚBLICO</b>		
Celis Román Salas B.	007-2011	11-01-2011
José Antonio Carreira	007-2011	11-01-2011
Luís Manuel Freitas M.	007-2011	11-01-2011
Francisco Segundo Boscán Urdaneta	017-2011	31-01-2011
<b>FIRMA DE CONTADORES PÚBLICOS</b>		
León Boscán & Asociados, Contadores Públicos Independientes, S.C.	017-2011	31-01-2011
<b>REPRESENTANTE COMUN</b>		
Banco Provincial, S.A. Banco Universal (de los tenedores de obligaciones quirografarias de Envases Venezolanos, S.A. por Bs. 35.000.000,00)	009-2011	20-01-2011
Venezolano de Crédito, S.A., Banco Universal (de los tenedores de papeles comerciales de Provencesa, S.A. por Bs. 500.000.000 constituido de dos emisiones: emisión 2010-I Bs. 300.000.000,00 y 2010-II Bs. 200.000.000,00)	016-2011	31-01-2011

Fuente: Superintendencia Nacional de Valores

## Otras Decisiones

Título	Empresa	Monto en Bs.	Resolución y Fecha
Obligaciones	Petroleos de Venezuela, S.A, (PDVSA)	13.545.000.000	No 001-2011 07-01-11
Acciones	Corporación Nacional de Energía, C.A.	2.207.075,00	No 002-2011 11-01-11
Acciones	Totalbank, C.A. Banco Universal	130.000.000,00	No 003-2011 11-01-11
Acciones	Grupo Zuliano, C.A.	8.000.000,00	No 004-2011 11-01-11
Acciones	Suelopetrol C.A., SACA	1.468.642,40	No 006-2011 11-01-11
Obligaciones Quirografarias	Envases Venezolanos, S.A	35.000.000,00	009-2011 20-01-2011
Papeles Comerciales	Provencesa, S.A. Emisión 2010-I Emisión 2010-II Total	300.000.000,00 <u>200.000.000,00</u> 500.000.000,00	016-2011 31-01-2011

Fuente: Superintendencia Nacional de Valores

Intervención		
Nombre	Decisión	Resolución y Fecha
Megaval Casa Bolsa, C.A.	Se interviene a la sociedad mercantil Megaval Casa de Bolsa, C.A. y se designó a Winston Mejías Interventor	010-2011 21-01-2011
Instituto Metropolitano de Cirugía, C.A., Inver Andes 2005, C.A. y Corporación Castillo Bertran, C.A.	Se interviene a las sociedades mercantiles Instituto Metropolitano de Cirugía, C.A., Inver Andes 2005, C.A. y Corporación Castillo Bertran, C.A. y se designó a la ciudadana Nely María Carrillo de Rojas	011-2011 21-01-2011
Interacciones Casa de Bolsa, C.A.	Se interviene a la sociedad mercantil Interacciones Casa de Bolsa, C.A. y se designó a Víctor Hugo Moreira Dávila interventor	013-2011 21-01-2011

Fuente: Superintendencia Nacional de Valores

LIQUIDACIÓN		
Nombre	Decisión	Resolución y Fecha
Federal Casa de Bolsa, C.A.	Se designó a la ciudadana Maritza Mosqueda liquidadora de la sociedad mercantil Federal Casa de Bolsa, C.A.	014-2011 28-01-2011

Fuente: Superintendencia Nacional de Valores

<b>NOTA MARGINAL</b>	
Nombre	Resolución y Fecha
Designación de los ciudadanos Celis Ramón Salas Baptista, José Antonio Carreira de Castro y Luís Manuel Freitas Marcano como socio responsables designados para suscribir los informes de auditoría de la sociedad civil Espiñeira, Sheldon & Asociados	007-2011 11-01-2011
Designación del ciudadano Francisco Segundo Boscán Urdaneta como socio responsable designado para suscribir los informes de auditoría de la sociedad León Boscán & Asociados, Contadores Públicos Independientes, S.C.	017-2011 31-01-2011

Fuente: Superintendencia Nacional de Valores

<b>RECURSO DE</b>	<b>RECONSIDERACIÓN</b>	
Nombre	Decisión	Resolución y Fecha
Finalca Casa de Bolsa, C.A.	La Superintendencia Nacional de Valores con fundamento en lo dispuesto en el artículo 90 de la Ley Orgánica de procedimientos Administrativos resolvió declarar sin lugar Recurso de Reconsideración interpuesto por la sociedad mercantil Finalca Casa de Bolsa, C.A., contra el acto administrativo contenido en la Resolución No. 081-2010 del 23-06-2010.	005-2011 11-01-2011

Fuente: Superintendencia Nacional de Valores

<b>CANCELACION DE</b>	<b>OPERADOR DE VALORES</b>	
Nombre	Decisión	Resolución y Fecha
Multiplicas Casa de Bolsa, C.A.	Cancelar la autorización a la sociedad mercantil Multiplicas Casa de Bolsa, C.A., para actuar como operador de valores autorizado	018-2011 31-01-2011
Venafin Sociedad de Corretaje de Valores, S.A.	Cancelar la autorización a la sociedad mercantil Venafin Sociedad de Corretaje de Valores, S.A. para actuar como operador de valores autorizado.	019-2011 31-01-2011

Fuente: Superintendencia Nacional de Valores

## BOLSA PÚBLICA DE VALORES BICENTENARIA

El Ministro del Poder Popular de Planificación y Finanzas Jorge Giordani presidió el día 31-01-2011 el acto de inauguración de la Bolsa Pública de Valores Bicentenario (BPVB), ubicada en la Torre Europa, el Rosal, Caracas.

El Ministro manifestó que la creación de la Bolsa Pública de Valores Bicentenario está concebida para que se minimicen los costos asociados a la emisión, colocación, negociación e intermediación de los valores negociados.

Explicó que la Bolsa Pública es un instrumento para el financiamiento del desarrollo económico de la nación, el incentivo al ahorro y la inversión productiva, amparados bajo una concepción socialista que evitará la especulación en las operaciones que se realicen a través de esta herramienta.

Fue designada la economista Alessandra Rosa Navarro García, titular de la cédula de identidad No. 9.878.632 Presidenta de la BPVB y a los ciudadanos Anelkys De Castro Flores y Willian López titulares de las cédulas de identidad No. 11.422.388 y 15.267.979, respectivamente, como Directores Principales del Directorio de la BPVB.

La Bolsa Pública de Valores Bicentenario, está adscrita al Ministerio del Poder Popular de Planificación y Finanzas y tiene como órgano supervisor a la Superintendencia Nacional de Valores.

Se inscribieron en la Bolsa Pública las empresas emisoras con obligaciones quirografarias Toyota Services y Envases Venezolanos, para ser ofrecidas al público inversionista en colocación primaria.

