



InfoValores

Boletín Informativo mensual de la Superintendencia Nacional de Valores

NOVIEMBRE 2011

www.snv.gov.ve



Tomás Eduardo Sánchez Mejías
Superintendente Nacional de Valores

Omar Cerrada
Auditoría Interna (E)

Julio Suárez P.
Consultoría Jurídica

Carlos Méndez Alvarado
Oficina de Administración y Servicios

Félix Naranjo
Oficina de Recursos Humanos

Rebeca Corrales
Oficina de Comunicación y Relaciones Institucionales

María Alejandra Muñoz
Oficina de Registro Nacional de Valores (E)

Luís Gómez
Oficina de Atención al Ciudadano (E)

Jorge Herrera
Oficina de Sistemas y Tecnologías de la Información

Edgar Martínez
Gerencia de Control de Intermediarios, Auditoría e Inspección

Alessandra Navarro
Gerencia Control de Oferta Pública

Germain Oliveros
Gerencia de Prevención, Fiscalización y Control de Legitimación de Capitales y Financiamiento al Terrorismo

José Luis Vital T.
Oficial de Cumplimiento

Av. Francisco Solano López,
entres Av. Los Jabillos y Calle San Gerónimo,
Sabana Grande, Municipio Libertador, D.C.
(0212) 761.94.46 – 761.96.66
761.91.36 – 761.91.37

Contenido

Noticias Económicas Relevantes

Inscripción en el Registro Nacional de Valores

Ofertas Públicas Autorizadas

Decisiones de la Superintendencia Nacional de Valores (SNV)

Indicadores del Mercado

Mercado Primario

- Ofertas Públicas de Títulos Valores autorizados, Noviembre 2010 – Noviembre 2011
- Ofertas Públicas de Títulos Valores comparativas, Enero-Noviembre 2010 / Enero-Noviembre 2011
- Monto en circulación de Papeles Comerciales al 30-11-2011
- Resumen del Estado de las Obligaciones en el Registro Nacional de Valores, autorización por Redención Fija al 30/11/2011
- Tasas de las Obligaciones y Papeles Comerciales, comparativas con las Tasas de Interés Pasivas y Activas Bancarias
- Montos colocados en la Bolsa Pública de Valores Bicentenario (BPVB)

Mercado Secundario

- Montos negociados en la Bolsa de Valores de Caracas, C.A.
- Montos negociados en la Bolsa de Productos e Insumos Agropecuarios de Venezuela, C.A.

Índices Bursátiles

- Índice Bursátil Caracas, Financiero e Industrial
- Principales Índices Bursátiles Internacionales
- Principales Índices Bursátiles Latinoamericanos

Bonos

- Bono Global 27

Variables Macroeconómicas

Artículo: "El Control Posterior"

Depósito legal pp: 760924

Octubre 2010

Caracas - Venezuela

Noticias Económicas Relevantes

Petróleos de Venezuela, S.A. (PDVSA), anunció la reapertura de la Oferta de Bonos con vencimiento en noviembre de 2013 y cupón de 8%, por un monto de US\$ 1.783 millones, mediante una colocación privada y directa al Banco Central de Venezuela (BCV). Los títulos emitidos bajo la reapertura tendrán iguales términos y condiciones que los emitidos en noviembre de 2010, sin embargo, no serán fungibles y se negociarán separadamente bajo números de identificación diferentes.

El Banco Central de Venezuela (BCV), informó:

1.- El Producto Interno Bruto (PIB) a precios constantes en el tercer trimestre de 2011, reportó un significativo crecimiento de 4,2% respecto a similar período del año anterior, determinado por la mayor disponibilidad de bienes importados destinados a la producción y el consumo y el mayor financiamiento crediticio por parte del sistema financiero, así como el efecto dinamizador del mayor gasto público. El desempeño favorable del enfoque de actividades económicas resalta la actividad no petrolera con un 4,4% destacando la intermediación financiera con 15,1%, construcción 10,0%, las comunicaciones 7,9%, minería 7,6%, servicios de transporte 6,6%, comercio 5,8%, electricidad y agua 5,6%, los servicios producidos por el gobierno general 4,9% e industria 2,1%.

2.- La reforma parcial del Reglamento del Sistema de Cámara de compensación electrónica, modificando los artículos 29 y 60, relativos a las obligaciones de las instituciones bancarias en el caso de manejo de cheques. Además a través de una circular notificó a las Instituciones Bancarias que a partir del 05 de diciembre de 2011 el único medio de envío, del archivo contentivo de la información para determinar la Posición de Encaje, será la interfaz denominada Sistema de Integración con Entes Externos (SINEX) a través de la página web del Ente Emisor.

3.- El día 21 de noviembre de 2011, fue inaugurada la VII Reunión Técnica Plenaria del Banco del SUR (BDS), la cual se realizó en la sede del Banco Central de Venezuela (BCV), con la participación de las delegaciones de Argentina, Brasil, Bolivia, Ecuador, Paraguay, Uruguay y Venezuela. El objetivo es avanzar en la definición de los lineamientos estratégicos y normativos de esta iniciativa regional, con miras a la puesta en marcha de la institución.

La calificadora de riesgo Fitch rebajó la calificación crediticia de la deuda de largo plazo de Portugal al pasar de "BBB-" a "BB+" y la de corto plazo de "F3" a "B" con perspectiva negativa debido a los desequilibrios fiscales del país, el alto endeudamiento en todos los sectores y adversas perspectivas macroeconómicas. Además la empresa calificadora Moody's bajó la calificación de la deuda soberana de Hungría a basura debido a los altos niveles de endeudamiento, un panorama débil de crecimiento y la incertidumbre sobre su capacidad para cumplir sus objetivos fiscales.

La calificadora de riesgo Standard & Poor's, informó que rebajó la calificación crediticia a quince bancos, principalmente en Europa y Estados Unidos entre los que rebajo la calificación en un nivel están JPMorgan Chase & Co, Bank of América Corp, Citigroup Inc, Wells Fargo & Co., Goldman Sachs Group Inc, Morgan Stanley, Barclays Plc, HSBC Holdings Plc, Royal Bank of Scotland, Group Plc y UBA Ag.

El Banco Central Chino, comunicó una disminución de las reservas obligatorias de los bancos que tienen que mantener en el Banco Central, con la finalidad de permitirles aumentar su capacidad de préstamos.

El día 30-11-2011 el Banco Central de Europa, el de Japón, de Gran Bretaña, Canadá, Suiza y la Reserva Federal de Estados Unidos operaron conjuntamente para inyectar liquidez a los bancos europeos, debido a la crisis de la zona euro.

Ofertas Públicas Autorizadas

<i>Oferta Pública</i>			
Título	Empresa	Monto Miles de Bs.	Resolución y Fecha
Obligaciones	Petróleos de Venezuela, S.A. (PDVSA)	12.900.000,00	196-2011 09-11-2011

Decisiones de la Superintendencia Nacional de Valores

<i>Liquidación</i>		
Nombre	Decisión	Resolución y Fecha
Sociedad Administradora de Entidades de Inversión Colectiva, C.A.	El Superintendente Nacional de Valores, resolvió liquidar a la Sociedad Administradora de Entidades de Inversión Colectiva, C.A. y designar al ciudadano Winston S. Mejías como liquidador.	198-2011 18-11-2011

Decisiones de la Superintendencia Nacional de Valores

Recurso de Reconsideración

Nombre	Decisión	Resolución y Fecha
Lola Josefina Landaeta de Morales	La Superintendencia Nacional de Valores resolvió declarar <u>sin lugar</u> el recurso de reconsideración interpuesto por los ciudadanos Pedro Ignacio Sosa Mendoza y Rodrigo Moncho Stefani en representación de la ciudadana Lola Josefina Landaeta de Morales Contra la decisión emitida por el Coordinador del Proceso de Liquidación de la Primera Casa de Bolsa, C.A.	200-2011 18-11-2011
Froilan Monteverde	La Superintendencia Nacional de Valores resolvió declarar <u>sin lugar</u> el recurso de reconsideración interpuesto por los ciudadanos Pedro Ignacio Sosa Mendoza y Rodrigo Moncho Stefani en representación del ciudadano Froilan Monteverde contra la decisión Emitida por el Coordinador del Proceso de Liquidación de la Primera Casa de Bolsa, C.A.	201-2011 18-11-2011

Levantar medida de Intervención

Nombre	Decisión	Resolución y Fecha
Fondo Mutual de Venezuela, Fondo Mutual de Inversión de Capital Abierto, S.A.	La Superintendencia Nacional de Valores en uso de las atribuciones conferidas en el artículo 21 de la Ley de Mercado de Valores, resolvió levantar la medida de intervención de la sociedad mercantil Fondo Mutual de Venezuela, Fondo Mutual de Inversión de Capital Abierto, S.A.	199-2011 18-11-2011

Normas

Nombre	Decisión	Resolución y Fecha
Regular la Adquisición de Acciones a Través de Oferta Pública de Acciones (OPA), Oferta Pública de Toma de Control (OPTC) y Oferta Pública de Intercambio (OPI).	El objeto es regular la adquisición de las acciones a través del mercado de valores de los sujetos bajo la tutela de la Superintendencia de las Instituciones del Sector Bancario, de conformidad con lo previsto en el Decreto con Rango, Valor y Fuerza de Ley de Reforma Parcial de la Ley de Instituciones del Sector Bancario.	197-2011 18-11-2011

Indicadores del Mercado

Mercado Primario

Ofertas Públicas de Títulos Valores Autorizadas Octubre 2010 – Octubre 2011 (Millones de Bolívares)

Meses	Acciones	Papeles Comerciales	Obligaciones	Títulos de Participación	Total MM Bs.
nov-10	0	0	0	0	0
dic-10	0	0	200	0	200
ene-11	142	500	13.580	0	14.222
feb-11	4	0	0	0	4
mar-11	0	0	0	0	0
abr-11	0	0	0	0	0
may-11	37	0	0	0	37
jun-11	0	0	270	0	270
jul-11	0	0	0	0	0
ago-11	0	0	0	0	0
sep-11	0	50	0	0	50
oct-11	208	0	5	0	213
nov-11	0	0	12.900	0	12.900
TOTAL	391	550	26.955	0	27.896

Fuente: Superintendencia Nacional de Valores

Ofertas Públicas de Títulos Valores Autorizadas comparativas Enero-Octubre 2010 / Enero-Octubre 2011 (Millones de Bolívares)

TÍTULOS	Ene-Nov 2010 MM Bs.	%	Ene-Nov 2011 MM Bs.	%	Variac. Relativa %
Acciones	224,63	1,71	390,90	0,96	74,02
Papeles Comerciales	0,00	0,00	550,00	1,35	100,00
Obligaciones	12.900,00	98,29	39.655,05	97,68	207,40
Títulos de Participación	0,00	0,00	0,00	0,00	0,00
Total	13.124,63	100,00	40.595,95	100,00	209,31

Fuente: Superintendencia Nacional de Valores

Monto en Circulación de Papeles Comerciales al 30/11/2011

EMPRESA	RESOLUCIÓN	FECHA AUTORIZACIÓN	FECHA INICIO EMISIÓN	FECHA VCTO. EMISIÓN	TASA REND. NOV. 11	MONTO AUTORIZADO M DE Bs.	MONTO EN CIRCULACIÓN M DE Bs.
PROVENCESA 2010-I	016-2011	31-Ene-2011	15-Abr-2011	16-Abr-2012	3,500%	300.000,00	64.068,70
TOTAL PAPELES COMERCIALES AL PORTADOR					3,500%	300.000,00	64.068,70

Fuente: Superintendencia Nacional de Valores
(1) Para el Cálculo se utilizan Promedios Ponderados

Indicadores del Mercado

Mercado Primario

Resumen del Estado de las Obligaciones en el Registro Nacional de Valores Amortización por Redención Fija al 30-11-2011

Nombre de la Sociedad	Serie	Monto Autorizado		Fecha		Monto Circulación M Bs.	% Interés 11/11 (1)
		Nº de Títulos	M Bs.	Emisión	Vencimiento		
ASERCA AIRLINES Venezuela	2007	(a)	170.000,00				
ASERCA AIRLINES Venezuela	2007-I-VI			19-Oct-2007	19-Oct-2012	150.000,00	17,357%
ASERCA AIRLINES Venezuela	2007-VII			19-Oct-2007	19-Oct-2012	20.000,00	17,357%
Banco Nacional de Crédito, C.A.	2007	(a)	50.000,00				
Banco Nacional de Crédito, C.A.	2007-I			23-Abr-2007	23-Abr-2013	50.000,00	16,500%
Banco Nacional de Crédito, C.A.	2007	(a)	50.000,00				
Banco Nacional de Crédito, C.A.	2007-II			24-Dic-2007	24-Dic-2013	50.000,00	16,500%
Corporación Andina de Fomento,	2006	(a)	450.000,00				
Corporación Andina de Fomento,	2006-II			8-Feb-2007	2-Feb-2012	107.500,00	10,030%
Corporación Andina de Fomento,	2006-III			20-Mar-2007	15-Mar-2012	127.500,00	10,000%
Dayco Telecom, C.A.	2009	(a)	10.000,00				
Dayco Telecom, C.A.	2009-I			8-Dic-2009	8-Dic-2011	10.000,00	15,760%
Envases Venezolanos, S.A.	2011	(a)	35.000,00				
Envases Venezolanos, S.A.	2011-I			24-Ene-2011	24-Jul-2012	5.000,00	15,930%
Envases Venezolanos, S.A.	2011-II			16-Feb-2011	16-Ago-2012	5.000,00	15,420%
Envases Venezolanos, S.A.	2011-III			16-Feb-2011	16-Ago-2012	5.000,00	15,420%
Envases Venezolanos, S.A.	2011-IV			16-Feb-2011	16-Ago-2012	5.000,00	15,420%
Envases Venezolanos, S.A.	2011-V			21-Mar-2011	21-Sep-2012	5.000,00	14,170%
Envases Venezolanos, S.A.	2011-VI			21-Mar-2011	21-Sep-2012	5.000,00	14,170%
Envases Venezolanos, S.A.	2011-VII			21-Mar-2011	21-Sep-2012	5.000,00	14,170%
Fondo de Valores Inmobiliarios, SACA	2007-I	(a)	60.000,00				
Fondo de Valores Inmobiliarios, SACA	2007-I-1			9-Oct-2007	9-Oct-2012	10.000,00	14,400%
Fondo de Valores Inmobiliarios, SACA	2007-I-2			9-Oct-2007	9-Oct-2012	5.000,00	14,400%
Fondo de Valores Inmobiliarios, SACA	2007-II	(a)	120.000,00				
Fondo de Valores Inmobiliarios, SACA	2007-II-1			15-Ago-2007	15-Ago-2012	32.000,00	14,780%
Fondo de Valores Inmobiliarios, SACA	2007-II-2			14-Sep-2007	14-Sep-2012	40.000,00	14,010%
Fondo de Valores Inmobiliarios, SACA	2007-III	(a)	40.000,00				
Fondo de Valores Inmobiliarios, SACA	2007-III-U			14-Ago-2007	14-Ago-2014	40.000,00	16,610%
Fondo de Valores Inmobiliarios, SACA	2008-I	(a)	60.000,00				
Fondo de Valores Inmobiliarios, SACA	2008-I-1			13-Ago-2008	13-Ago-2012	30.000,00	16,740%
Fondo de Valores Inmobiliarios, SACA	2008-I-2			22-Sep-2008	22-Sep-2012	30.000,00	15,950%
Fondo de Valores Inmobiliarios, SACA	2009-I	(a)	100.000,00				
Fondo de Valores Inmobiliarios, SACA	2009-I-I			23-Feb-2010	23-Feb-2015	5.000,00	15,310%
Fondo de Valores Inmobiliarios, SACA	2009-I-II			23-Feb-2010	23-Feb-2015	5.000,00	15,310%
Fondo de Valores Inmobiliarios, SACA	2009-I-III			23-Feb-2010	23-Feb-2015	5.000,00	15,310%
Fondo de Valores Inmobiliarios, SACA	2009-I-IV			23-Feb-2010	23-Feb-2015	5.000,00	15,310%
Fondo de Valores Inmobiliarios, SACA	2009-I-V			23-Feb-2010	23-Feb-2015	5.000,00	15,310%
Fondo de Valores Inmobiliarios, SACA	2009-I-VI			23-Feb-2010	23-Feb-2015	5.000,00	15,310%
Fondo de Valores Inmobiliarios, SACA	2009-I-VII			23-Feb-2010	23-Feb-2015	5.000,00	15,310%
Fondo de Valores Inmobiliarios, SACA	2009-I-VIII			23-Feb-2010	23-Feb-2015	5.000,00	15,310%
Fondo de Valores Inmobiliarios, SACA	2009-I-IX			23-Feb-2010	23-Feb-2015	5.000,00	15,310%
Fondo de Valores Inmobiliarios, SACA	2009-I-X			23-Feb-2010	23-Feb-2015	5.000,00	15,310%
Fondo de Valores Inmobiliarios, SACA	2009-I-XI			23-Feb-2010	23-Feb-2015	5.000,00	15,310%
Fondo de Valores Inmobiliarios, SACA	2011-I	(a)	270.000,00				
Fondo de Valores Inmobiliarios, SACA	2011-I-1			15-Jul-2011	15-Jul-2016	10.000,00	12,070%
Fondo de Valores Inmobiliarios, SACA	2011-I-2			15-Jul-2011	15-Jul-2016	10.000,00	12,070%
Fondo de Valores Inmobiliarios, SACA	2011-I-3			15-Jul-2011	15-Jul-2016	10.000,00	12,070%
Fondo de Valores Inmobiliarios, SACA	2011-I-4			15-Jul-2011	15-Jul-2016	10.000,00	12,070%
Fondo de Valores Inmobiliarios, SACA	2011-I-5			15-Jul-2011	15-Jul-2016	10.000,00	12,070%
Fondo de Valores Inmobiliarios, SACA	2011-I-6			15-Jul-2011	15-Jul-2016	10.000,00	12,070%
Fondo de Valores Inmobiliarios, SACA	2011-I-7			15-Jul-2011	15-Jul-2016	10.000,00	12,070%
Fondo de Valores Inmobiliarios, SACA	2011-I-8			15-Jul-2011	15-Jul-2016	10.000,00	12,070%
Fondo de Valores Inmobiliarios, SACA	2011-I-9			15-Jul-2011	15-Jul-2016	10.000,00	12,070%
Fondo de Valores Inmobiliarios, SACA	2011-I-10			15-Jul-2011	15-Jul-2016	10.000,00	12,070%
Fondo de Valores Inmobiliarios, SACA	2011-I-11			1-Ago-2011	1-Ago-2016	10.000,00	12,200%
Fondo de Valores Inmobiliarios, SACA	2011-I-12			1-Ago-2011	1-Ago-2016	10.000,00	12,200%
Fondo de Valores Inmobiliarios, SACA	2011-I-13			1-Ago-2011	1-Ago-2016	10.000,00	12,200%
Fondo de Valores Inmobiliarios, SACA	2011-I-14			1-Ago-2011	1-Ago-2016	10.000,00	12,200%
Fondo de Valores Inmobiliarios, SACA	2011-I-15			1-Ago-2011	1-Ago-2016	10.000,00	12,200%
Fondo de Valores Inmobiliarios, SACA	2011-I-16			1-Ago-2011	1-Ago-2016	10.000,00	12,200%
Fondo de Valores Inmobiliarios, SACA	2011-I-17			1-Ago-2011	1-Ago-2016	10.000,00	12,200%

Indicadores del Mercado

Mercado Primario

Resumen del Estado de las Obligaciones en el Registro Nacional de Valores Amortización por Redención Fija al 30-11-2011

Nombre de la Sociedad	Serie	Monto Autorizado		Fecha		Monto Circulación M Bs.	% Interés 11/11 (1)
		Nº de Títulos	M Bs.	Emisión	Vencimiento		
Fondo de Valores Inmobiliarios, SACA	2011-I-18			1-Ago-2011	1-Ago-2016	10.000,00	12,200%
Fondo de Valores Inmobiliarios, SACA	2011-I-19			1-Ago-2011	1-Ago-2016	10.000,00	12,200%
Fondo de Valores Inmobiliarios, SACA	2011-I-20			1-Ago-2011	1-Ago-2016	10.000,00	12,200%
Fondo de Valores Inmobiliarios, SACA	2011-I-21			8-Ago-2011	8-Ago-2016	10.000,00	12,110%
Fondo de Valores Inmobiliarios, SACA	2011-I-22			8-Ago-2011	8-Ago-2016	10.000,00	12,110%
Fondo de Valores Inmobiliarios, SACA	2011-I-23			8-Ago-2011	8-Ago-2016	10.000,00	12,110%
Fondo de Valores Inmobiliarios, SACA	2011-I-24			8-Ago-2011	8-Ago-2016	10.000,00	12,110%
Fondo de Valores Inmobiliarios, SACA	2011-I-25			8-Ago-2011	8-Ago-2016	10.000,00	12,110%
Fondo de Valores Inmobiliarios, SACA	2011-I-26			8-Ago-2011	8-Ago-2016	10.000,00	12,110%
Fondo de Valores Inmobiliarios, SACA	2011-I-27			8-Ago-2011	8-Ago-2016	10.000,00	12,110%
Hotel Tamanaco	2007	(a)	80.000,00				
Hotel Tamanaco	2007			10-Mar-2008	10-Mar-2012	80.000,00	15,330%
Industrias Unicon, C.A.	2006-II	(a)	64.500,00				
Industrias Unicon, C.A.	2006-II-1			29-Ene-2007	29-Ene-2012	11.500,00	14,740%
Industrias Unicon, C.A.	2006-II-2			8-Feb-2007	8-Feb-2012	20.898,00	15,330%
Industrias Unicon, C.A.	2006-II-3			8-Feb-2007	8-Feb-2012	17.000,00	15,330%
Inversiones Selva	2008-I	(a)	86.000,00				
Inversiones Selva	2008-1			29-Oct-2008	29-Oct-2012	21.500,00	17,620%
Inversiones Selva	2008-2			29-Oct-2008	29-Oct-2012	21.500,00	17,620%
Manufactura de Papel, C.A.	2007-I	(a)	50.000,00				
Manufactura de Papel, C.A.	2007-I-IV			8-Feb-2008	8-Feb-2012	12.500,00	15,460%
Mantex	2008	(a)	50.000,00				
Mantex	2008-1			15-Abr-2008	15-Abr-2012	12.500,00	14,420%
Mantex	2008-2			9-Jul-2008	9-Jul-2012	12.500,00	15,480%
Mantex	2008-3			14-Jul-2008	14-Jul-2012	12.500,00	15,480%
Microfin A.C.	2008-I	(a)	20.000,00				
Microfin A.C.	2008-I-1			29-Ene-2009	28-Ene-2012	10.000,00	15,980%
Microfin A.C.	2008-I-2			29-Abr-2009	28-Ene-2012	10.000,00	15,980%
Suelopetrol Exploration & Production, C.A.	2009	(a)	70.000,00				
Suelopetrol Exploration & Production, C.A.	2009-IV-VII			1-Dic-2009	1-Dic-2012	40.000,00	15,240%
Supercable Alk Internacional, S.A	2007	(a)	115.000,00				
Supercable Alk Internacional, S.A	2007-1			12-Mar-2007	12-Mar-2012	10.000,00	14,750%
Supercable Alk Internacional, S.A	2007-2			12-Mar-2007	12-Mar-2012	10.000,00	14,750%
Supercable Alk Internacional, S.A	2007-3			12-Mar-2007	12-Mar-2012	10.000,00	14,750%
Supercable Alk Internacional, S.A	2007-4			12-Mar-2007	12-Mar-2012	10.000,00	14,750%
Supercable Alk Internacional, S.A	2007-5			12-Mar-2007	12-Mar-2012	10.000,00	14,750%
Supercable Alk Internacional, S.A	2007-6			12-Mar-2007	12-Mar-2012	10.000,00	14,750%
Supercable Alk Internacional, S.A	2007-7			12-Mar-2007	12-Mar-2012	10.000,00	14,750%
Supercable Alk Internacional, S.A	2007-8			12-Mar-2007	12-Mar-2012	10.000,00	14,750%
Supercable Alk Internacional, S.A	2007-9			12-Mar-2007	12-Mar-2012	10.000,00	14,750%
Supercable Alk Internacional, S.A	2007-10			12-Mar-2007	12-Mar-2012	10.000,00	14,750%
Supercable Alk Internacional, S.A	2007-11			12-Mar-2007	12-Mar-2012	15.000,00	14,750%
Toyota Servicios de Venezuela, C.A.	2007	(a)	400.000,00				
Toyota Servicios de Venezuela, C.A.	2007-I			26-Jun-2007	26-Jun-2012	100.000,00	12,240%
Toyota Servicios de Venezuela, C.A.	2007-II			26-Jun-2007	26-Jun-2012	100.000,00	12,240%
Toyota Servicios de Venezuela, C.A.	2007-III			28-Ago-2007	28-Ago-2012	54.352,00	12,100%
Toyota Servicios de Venezuela, C.A.	2010	(a)	200.000,00				
Toyota Servicios de Venezuela, C.A.	2010-I			24-Ene-2011	24-Ene-2014	20.000,00	13,280%
Toyota Servicios de Venezuela, C.A.	2010-II			14-Feb-2011	14-Feb-2014	15.841,00	13,610%
Toyota Servicios de Venezuela, C.A.	2010-III			14-Feb-2011	14-Feb-2014	20.000,00	13,610%
Toyota Servicios de Venezuela, C.A.	2010-IV			28-Mar-2011	28-Mar-2014	20.000,00	13,500%
Toyota Servicios de Venezuela, C.A.	2010-V			18-May-2011	18-May-2014	20.000,00	16,000%
Toyota Servicios de Venezuela, C.A.	2010-VI			21-Jun-2011	21-Jun-2014	20.000,00	16,000%
Toyota Servicios de Venezuela, C.A.	2010-VII			14-Jul-2011	14-Jul-2014	20.000,00	16,000%
Toyota Servicios de Venezuela, C.A.	2010-VIII			19-Jul-2011	19-Jul-2014	20.000,00	14,160%
Toyota Servicios de Venezuela, C.A.	2010-IX			19-Jul-2011	19-Jul-2014	20.000,00	14,160%
Toyota Servicios de Venezuela, C.A.	2010-X			19-Jul-2011	19-Jul-2014	20.000,00	14,160%
Valores Inmobiliarios de Venezuela	2009	(a)	5.000,00				
Valores Inmobiliarios de Venezuela	2009-1			23-Dic-2009	23-Dic-2011	5.000,00	20,000%
		0	2.555.500,00			1.914.591,00	41695,697%

Fuente: Superintendencia Nacional de Valores

(1) Para el Cálculo se utilizan Promedios Ponderados

(a) Título único (Colocación en series)

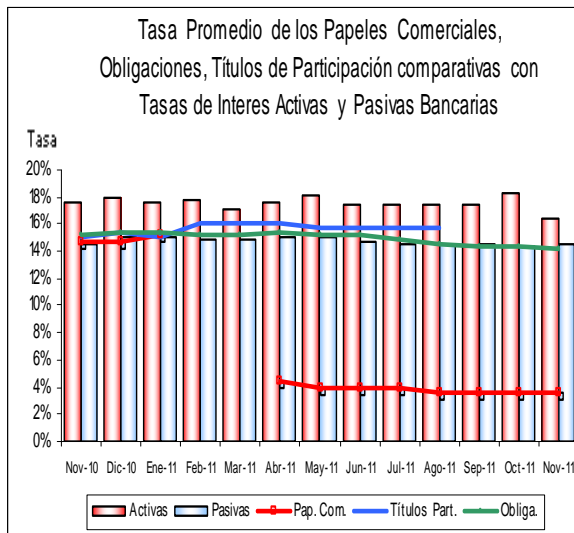
Indicadores del Mercado

Mercado Primario

**Tasa Promedio de los Papeles Comerciales, Obligaciones, Títulos de Participación comparativas con Tasas de Interés Activas y Pasivas Bancarias
Noviembre 2010 – Noviembre 2011**

MES	Activas	Pasivas	Obliga.	Pap. Com.	Títulos Part.
Nov-10	17,54%	14,53%	15,28%	14,63%	15,05%
Dic-10	17,89%	15,00%	15,30%	14,63%	15,31%
Ene-11	17,53%	15,04%	15,30%	15,25%	15,02%
Feb-11	17,85%	14,89%	15,23%		16,05%
Mar-11	17,13%	14,86%	15,18%		16,05%
Abr-11	17,69%	15,04%	15,31%	4,50%	16,05%
May-11	18,17%	15,10%	15,23%	3,87%	15,73%
Jun-11	17,41%	14,77%	15,14%	3,87%	15,73%
Jul-11	17,41%	14,52%	14,88%	3,87%	15,73%
Ago-11	17,37%	14,50%	14,57%	3,63%	15,73%
Sep-11	17,50%	14,50%	14,31%	3,63%	
Oct-11	18,28%	14,35%	14,35%	3,54%	
Nov-11	16,35%	14,50%	14,21%	3,56%	

Fuente: Superintendencia Nacional de Valores y BCV.
Tasa con promedios ponderados.

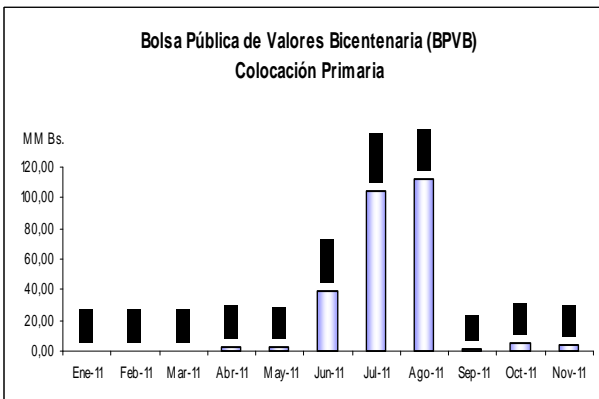


Fuente: Superintendencia Nacional de Valores y BCV.
Tasa con promedios ponderados.

Bolsa Pública de Valores Bicentenario (BPVB) Colocación Primaria

Fecha	Renta Fija	Monto Bs.
Ene-11	Obligaciones Quirografarias	0,00
Feb-11	Obligaciones Quirografarias	0,00
Mar-11	Obligaciones Quirografarias	0,00
Abr-11	Obligaciones Quirografarias	2.000.000,00
May-11	Obligaciones Quirografarias	2.500.000,00
Jun-11	Obligaciones Quirografarias	39.630.000,00
Jul-11	Obligaciones Quirografarias	104.943.000,00
Ago-11	Obligaciones Quirografarias y Papeles Comerciales	112.188.500,00
Sep-11	Obligaciones Quirografarias y Papeles Comerciales	1.605.000,00
Oct-11	Papeles Comerciales	5.244.000,00
Nov-11	Papeles Comerciales	4.450.000,00

Fuente: Bolsa Pública de Valores Bicentenario (BPVB)



Fuente: Bolsa Pública de Valores Bicentenario (BPVB)

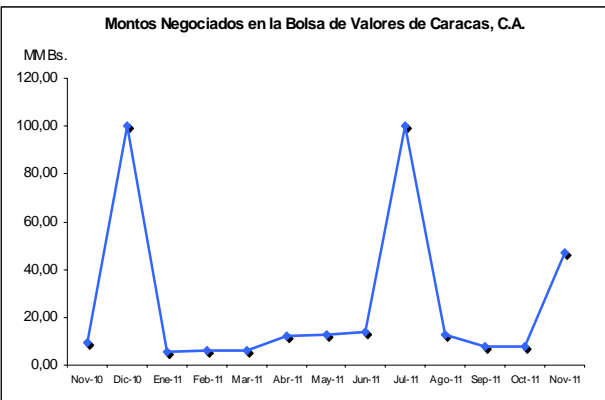
Indicadores del Mercado

Mercado Secundario

Montos Negociados en la Bolsa de Valores de Caracas, C.A. (Millones de Bolívares)

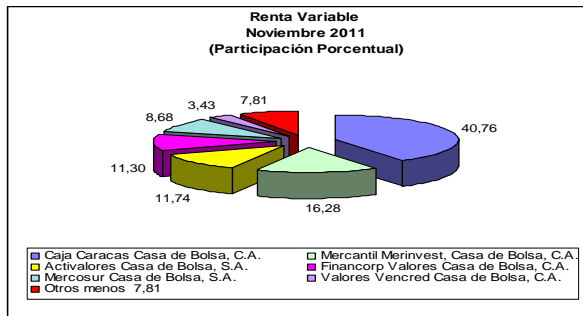
Fecha	Acciones (1)	Vebonos	Bonos PDVSA	Bonos Privados	Total Negociado MM Bs.
Nov-10	9,28	0,00	0,00	0,00	9,28
Dic-10	22,83	0,00	0,00	77,05	99,88
Ene-11	5,57	0,00	0,00	0,00	5,57
Feb-11	6,31	0,00	0,00	0,00	6,31
Mar-11	6,07	0,00	0,00	0,00	6,07
Abr-11	11,94	0,00	0,00	0,00	11,94
May-11	12,68	0,00	0,00	0,00	12,68
Jun-11	6,76	0,00	0,00	7,20	13,96
Jul-11	19,3	0,00	0,00	80,60	99,9
Ago-11	12,62	0,00	0,00	15,92	28,54
Sep-11	7,56	0,00	0,00	0,00	7,56
Oct-11	7,55	0,00	0,00	0,00	7,55
Nov-11	26,94	0,00	0,00	20,30	47,24
Total	155,40	0,00	0,00	201,07	356,47

Fuente: Bolsa de Valores de Caracas, C.A.
(1) Incluye los montos negociados en ADR's.

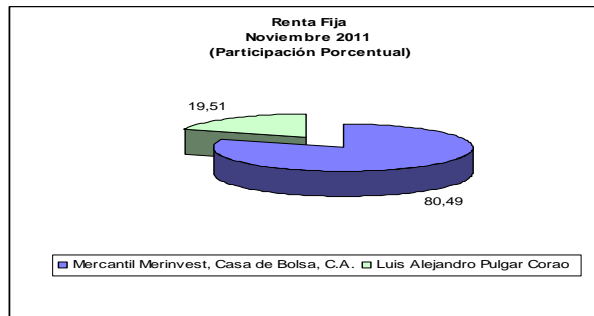


Fuente: Bolsa de Valores de Caracas, C.A.

Participación Porcentual de los Operadores de Valores Autorizados en los Montos Negociados en la Bolsa de Valores de Caracas, C.A.



Fuente: Bolsa de Valores de Caracas, C.A.

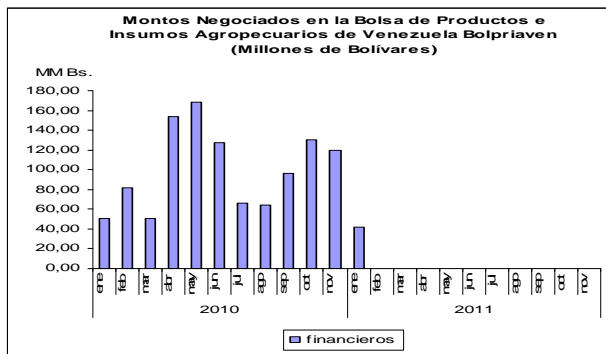


Fuente: Bolsa de Valores de Caracas, C.A.

Montos Negociados en la Bolsa de Productos e Insumos Agropecuarios de Venezuela, C.A. (Millones de Bs.)

Mes	Mon MM Bs. 2010			Mon MM Bs. 2011			Variación %
	Físicos	Instrumentos Financieros	total	Físicos	Instrumentos Financieros	total	
Ene	0,00	51,07	51,07	0,00	42,28	42,28	-17,22
Feb	0,00	82,06	82,06	0,00	0,00	0,00	-100,00
Mar	0,00	50,58	50,58	0,00	0,00	0,00	-100,00
Abr	0,00	154,15	154,15	0,00	0,00	0,00	-100,00
May	0,00	168,75	168,75	0,00	0,00	0,00	-100,00
Jun	0,00	127,07	127,07	0,00	0,00	0,00	-100,00
Jul	0,00	66,40	66,40	0,00	0,00	0,00	-100,00
Ago	0,00	63,87	63,87	0,00	0,00	0,00	-100,00
Sep	0,00	96,46	96,46	0,00	0,00	0,00	-100,00
Oct	0,00	130,06	130,06	0,00	0,00	0,00	-100,00
Nov	0,00	120,11	120,11	0,00	0,00	0,00	-100,00

Fuente: Página web de Bolpriaven.



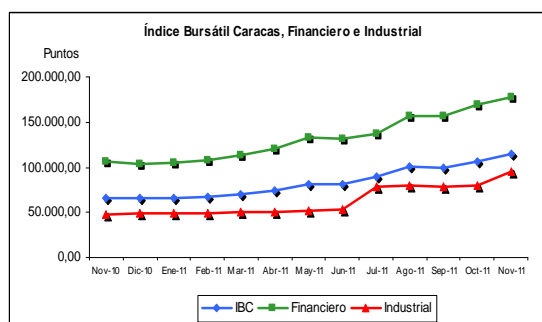
Fuente: Página web de Bolpriaven.

Índices Bursátiles

Índice Bursátil Caracas, Financiero e Industrial

ÍNDICES	Oct-2011	Nov-2011	VAR %
IBC	106.249,06	114.047,86	7,34
FINANCIERO	169.529,98	178.275,38	5,16
INDUSTRIAL	79.152,21	94.574,18	19,48

Fuente: Bolsa de Valores de Caracas, C.A.



Fuente: Bolsa de Valores de Caracas, C.A.

Principales Índices Bursátiles

Internacionales (Puntos)

Índices	País	Oct-2011	Nov-2011	VAR %
DOW	EE.UU.	11.955,01	12.045,68	0,76
S&P	EE.UU.	1.253,30	1.246,96	-0,51
NASDAQ	EE.UU.	2.684,41	2.620,34	-2,39
FTSE	LONDRES	5.544,22	5.505,42	-0,70
DAX	ALEMANIA	6.092,87	6.114,00	0,35
IBEX	ESPAÑA	8.954,90	8.449,50	-5,64
NIKKEI	JAPÓN	8.988,39	8.434,61	-6,16

Fuente: Reuters.

Latinoamericanos (Puntos)

Índices	País	Oct-2011	Nov-2011	VAR %
Bovespa	BRASIL	58.338,39	56.874,98	-2,51
IGPA	CHILE	20.711,29	20.047,95	-3,20
IGBC	COLOMBIA	13.322,53	12.924,33	2,99
IPC	MÉXICO	36.159,99	36.829,15	1,85
IBC	VENEZUELA	106.249,06	114.047,86	7,34

Fuente: Reuters.

Bonos

Bono Global 27 (Precio %)

Global 27	Oct-11	Nov-11	Var %
Argentina	17,75	20,94	3,19
Brasil	160,75	160,00	-0,75
Colombia	122,50	122,00	-0,50
Venezuela	72,27	70,20	-2,07

Fuente: Reuters

Variables Macroeconómicas

Tasas Activas, Pasivas y Reservas Internacionales

Categoría	Oct-2011	Nov-2011
Tasas Activas	18,28	16,35
Tasas Pasivas	14,50	14,50
Reservas Internacionales (US\$ millones)	29.303	27.810

Fuente: Banco Central de Venezuela

El Control Posterior

Econ. Rebeca Corrales

La Unidad de Auditoría Interna de la Superintendencia Nacional de Valores, es el órgano especializado de control, al cual le corresponde evaluar el sistema de control interno, velar por la correcta administración de su patrimonio contribuyendo al perfeccionamiento de los procesos y normas del Organismo, asegurar la vigencia del Estado de Derecho en las labores de administración de los recursos, bienes y fondos públicos; así como coadyuvar en la mejora de sus operaciones y actividades descritas en la Ley de Mercado de Valores, en pro de lograr la transparencia y asegurar una eficaz y eficiente gestión al servicio del estado venezolano y al beneficio de los ciudadanos.

Aunado a ello, le corresponde por ley establecer estrategias para promover el ejercicio del derecho a la participación ciudadana en el control fiscal de la gestión pública.

Las Unidades de Auditoría Interna para realizar sus funciones y cumplir con los deberes y responsabilidades otorgadas normativamente deben estar conformadas, en principio, por una estructura básica, a saber:

- Despacho del Auditor Interno.
- Unidad de Control Posterior.
- Unidad de Determinación de Responsabilidades

Se destaca que en los *“Lineamientos para la organización y funcionamiento de las Unidades de Auditoría Interna”*, se ubica el ejercicio de la potestad investigativa, como una actividad inherente de control posterior donde se desarrollan los elementos de hallazgo de auditoría con sus respectivas pruebas, las cuales constituyen los insumos o elementos fundamentales en el ejercicio de la potestad investigativa, y permiten a las Unidades de Auditoría Interna realizar las actuaciones necesarias a fin de verificar la ocurrencia de actos, hechos u omisiones contrarios a una norma legal o sublegal, determinar el monto de los daños causados al patrimonio público, si fuere el caso, así como la procedencia de acciones fiscales, por ello los lineamientos precisan que el responsable de la dependencia de control posterior le corresponde dictar el auto de proceder de la potestad investigativa así como suscribir el informe de resultados de la potestad investigativa.